



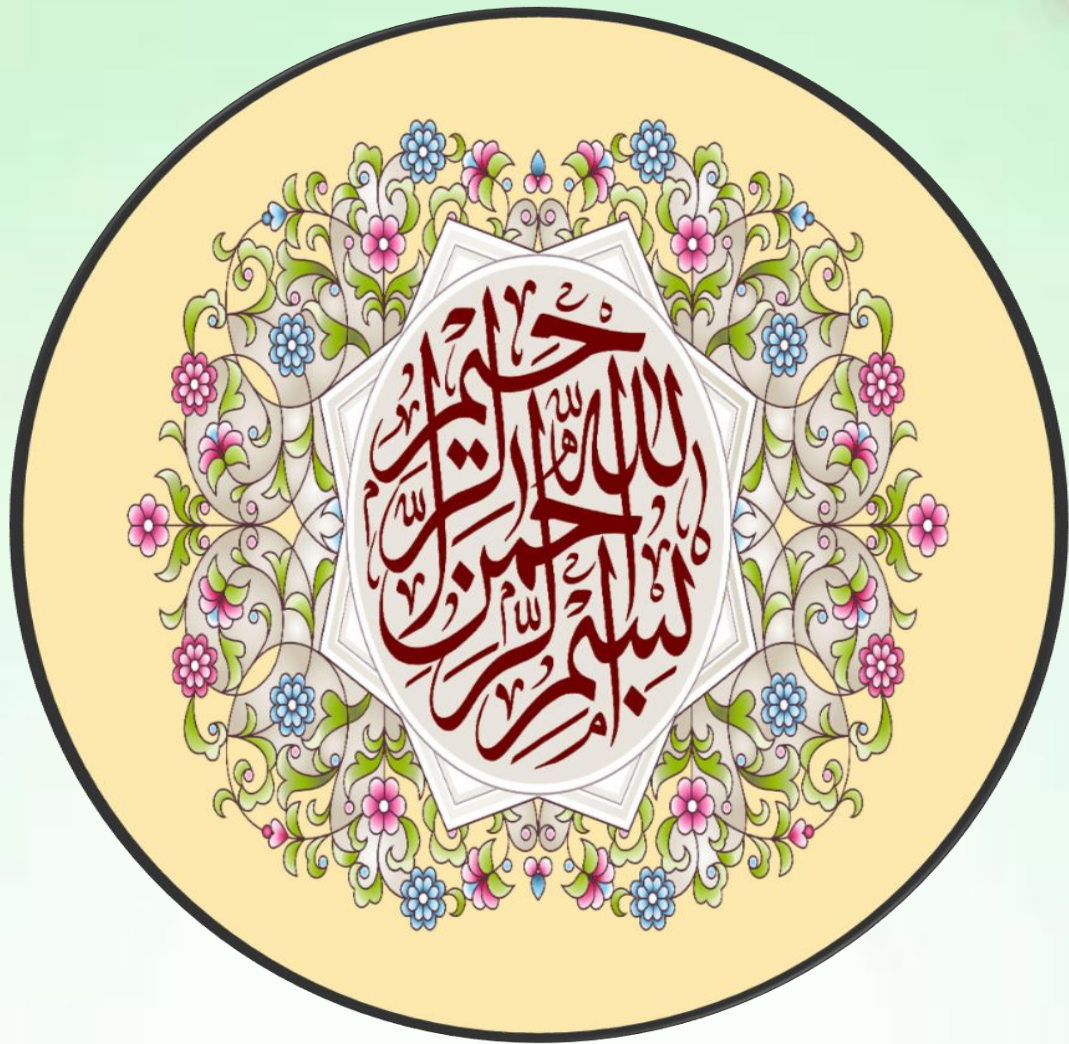
# سالنامه آماری

دانشگاه علوم پزشکی و خدمات بهداشتی درمانی

استان کهگیلویه و بویراحمد



سال ۱۴۰۳



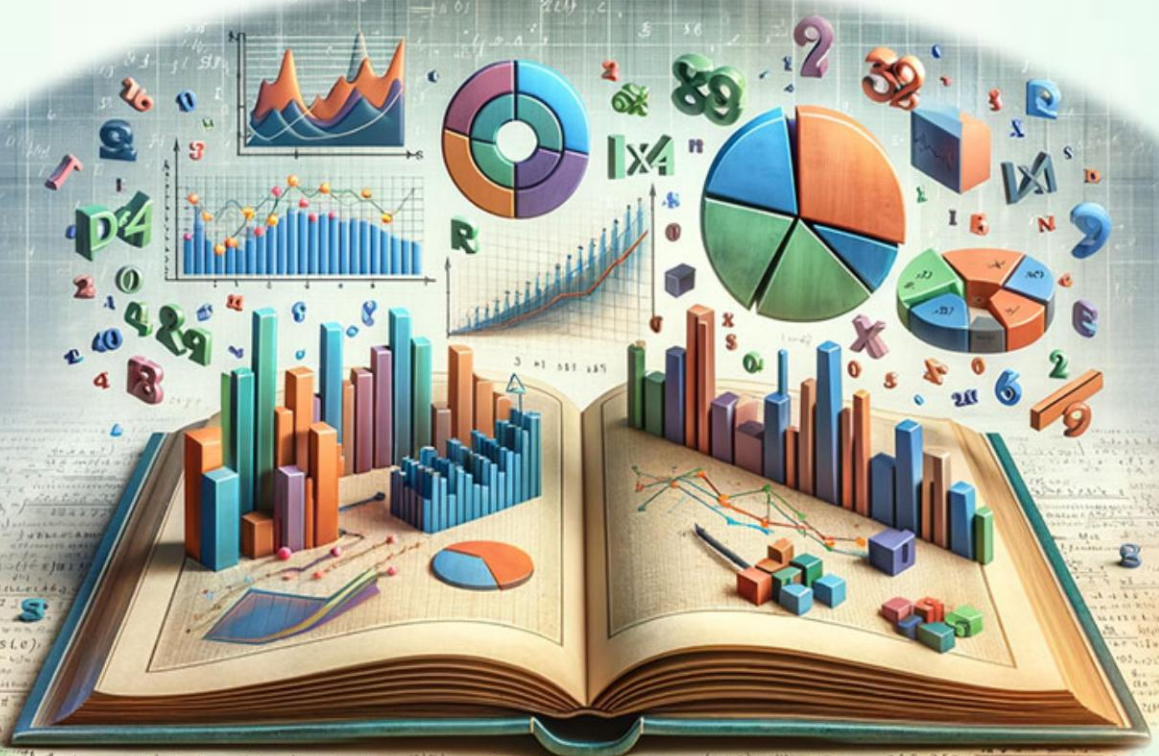
بِسْمِ اللَّهِ الرَّحْمَنِ الرَّحِيمِ  
سُبْحَانَ اللَّهِ عَمَّا يُشْرِكُونَ  
اللَّهُ أَكْبَرُ  
سُبْحَانَ اللَّهِ عَمَّا يُشْرِكُونَ  
اللَّهُ أَكْبَرُ

# سالنامه آماری

دانشگاه علوم پزشکی و خدمات بهداشتی درمانی

استان گهگیلویه و بویراحمد

سال ۱۴۰۳



**ناظر و مشاور علمی:**  
**دکتر سیده رقیه پناهی**

**ناظر کیفی:**  
**دکتر فراز محمدیان**

**تهیه کنندگان:**  
**دکتر آرزو صائبی**  
**دکتر رضا کوجانی**  
**مهندس پدram عباسی**

## سخن ریاست دانشگاه

آمار پایه تصمیم‌گیری‌های درست، بجا و کارآمد برای کشور است. (مقام معظم رهبری)

نقش حیاتی آمار و اطلاعات در تصمیم‌گیری‌ها و برنامه‌ریزی‌ها انکارناپذیر است. نظام آماری کشورها و کیفیت بانک‌های اطلاعاتی، امروزه نه تنها شاخص توسعه‌یافتگی محسوب می‌شود، بلکه برنامه‌ریزی توسعه بدون آمار دقیق و به‌روز ممکن نیست. علم آمار با تحلیل داده‌ها و ارائه آن در قالب گزارش‌های تصویری، نقاط قوت و ضعف را شناسایی کرده، از اتلاف منابع جلوگیری می‌کند و راه پیشرفت را هموار می‌سازد.

همکاری کارشناسان آمار در موفقیت سازمان‌ها بسیار بااهمیت است. اجرای مؤثر خدمات بهداشتی بدون حقایق آماری امکان‌پذیر نیست و تصمیم‌گیری در این حوزه باید بر پایه اطلاعات علمی و صحیح استوار باشد؛ چرا که اطلاعات نادرست می‌تواند به سیاست‌گذاری‌های نابجا منجر شود.

این سالنامه آماری، عملکرد سال ۱۴۰۳ دانشگاه علوم پزشکی یاسوج را با تلاش کارشناسان آمار و واحدهای زیرمجموعه ارائه می‌دهد. از زحمات تمامی مدیران، کارکنان و همکاران حوزه آمار که در تهیه این اثر نقش داشتند، صمیمانه سپاسگزارم.

دکتر سیده رقیه پناهی

ریاست دانشگاه علوم پزشکی و خدمات بهداشتی درمانی

استان کهگیلویه و بویراحمد

## سخن مدیریت آمار، فناوری اطلاعات و امنیت فضای مجازی

آمار مجموعه ای از مفاهیم و روش‌هاست که در زمینه پژوهشی، برای گردآوری و تعبیر اطلاعات مربوط به آن و انجام نتیجه‌گیری‌ها در شرایطی که عدم قطعیت و تغییر وجود دارد، بکار میرود. آمار به عنوان یک موضوع علمی، امروزه شامل مفاهیم و روش‌هایی است که در تمام پژوهش‌هایی که مستلزم جمع‌آوری داده‌ها به وسیله یک فرایند آزمایش و مشاهده، و انجام استنباط و نتیجه‌گیری به وسیله تجزیه و تحلیل این داده‌ها هستند، اهمیت بسیار دارند.

امروزه، نقش آمار فراتر از نمایش اعداد رفته و با ارائه روش‌های تحلیلی، به تصمیم‌گیری دقیق‌تر در مواجهه با پدیده‌های پیچیده کمک می‌کند. در حوزه سلامت، تصمیم‌گیری بدون پشتوانه آماری دقیق و به‌موقع، غیرممکن است. اطلاعات نادرست یا دیرنگام می‌تواند به سیاست‌گذاری‌های نابجا و کاهش اثربخشی خدمات منجر شود.

این سالنامه آماری، که عملکرد و شاخص‌های دانشگاه علوم پزشکی یاسوج در سال ۱۴۰۳ را ارائه می‌دهد، حاصل تلاش جمعی همکاران حوزه آمار دانشگاه و واحدهای زیرمجموعه است. از همت و دقت تمامی عزیزانی که در تهیه این مجموعه مشارکت داشتند، صمیمانه سپاسگزاریم.

دکتر فراز محمدیان

مدیریت آمار، فناوری اطلاعات و امنیت فضای مجازی

دانشگاه علوم پزشکی و خدمات بهداشتی درمانی استان کهگیلویه و بویراحمد

## رابطین آمار در واحدهای دانشگاه

- ❖ حوزه ریاست: دکتر رضا گوجانی – مهندس پدram عباسی
- ❖ حوزه معاونت آموزشی: سیده عاطفه سادات موسوی
- ❖ حوزه معاونت توسعه مدیریت منابع: زهرا امامی
- ❖ حوزه معاونت بهداشتی: فاطمه حسینی فر
- ❖ حوزه معاونت غذا و دارو: افسانه پڑهان
- ❖ حوزه معاونت دانشجویی فرهنگی: سعید تیموری
- ❖ حوزه معاونت درمان: مسعود روزبھی
- ❖ حوزه معاونت تحقیقات و فناوری: آیدا فصیحی
- فوریت های پزشکی: صدیقه جهانی

## فهرست مطالب

عنوان .....	صفحه
<b>بخش اول:</b> حوزه ریاست .....	۱
۱ - حوزه ریاست .....	۱
۱ - ۲ - تشکیلات .....	۱
۱ - ۳ - کمیسیون ها .....	۱
۱ - ۳ - ۱ - کمیسیون ماده ۱۱ .....	۱
۱ - ۳ - ۲ - کمیسیون ماده ۲۰ دارو .....	۲
۱ - ۳ - ۳ - کمیسیون ماده ی ۲۰ درمان .....	۲
۱ - ۴ - جداول و نمودارها .....	۳
<b>بخش دوم:</b> معاونت غذا و دارو .....	۱
۱ - ۲ - تاریخچه .....	۲
۱ - ۲ - ۲ - رسالت .....	۲
۱ - ۲ - ۳ - واحد های معاونت غذا و دارو .....	۲
۱ - ۲ - ۴ - تعاریف و مفاهیم .....	۲
<b>بخش سوم:</b> معاونت پشتیبانی، توسعه مدیریت و منابع .....	۱۵
معرفی معاونت پشتیبانی، توسعه مدیریت و منابع .....	۱۶
<b>بخش چهارم:</b> معاونت بهداشت .....	۲۳
معرفی معاونت بهداشت دانشگاه .....	۲۴
<b>بخش پنجم:</b> معاونت دانشجویی و فرهنگی .....	۴۰
معرفی معاونت دانشجویی فرهنگی .....	۴۱
<b>بخش ششم:</b> معاونت آموزشی .....	۴۶
معرفی معاونت آموزشی .....	۴۷
<b>بخش هفتم:</b> معاونت تحقیقات و فناوری .....	۵۶
معرفی معاونت تحقیقات و فناوری .....	۵۷
۱ - ۷ - ساختار معاونت تحقیقات و فناوری دانشگاه .....	۵۷
<b>بخش هشتم:</b> معاونت درمان .....	۶۴
معرفی معاونت درمان .....	۶۵
<b>بخش نهم:</b> فوریت های پزشکی .....	۷۸

# فهرست جداول

عنوان	صفحه
جدول ۱-۱ - عملکرد حوزه ریاست دانشگاه طی سال ۱۴۰۳	۳
جدول ۱-۲ - عملکرد هسته گزینش دانشگاه طی سال ۱۴۰۳	۳
جدول ۱-۳ - عملکرد مدیریت روابط عمومی دانشگاه طی سال ۱۴۰۳	۴
جدول ۱-۴ - عملکرد دفتر کارآفرینی دانشگاه طی سال ۱۴۰۳	۴
جدول ۱-۵ - عملکرد اداره بازرسی، ارزیابی عملکرد و پاسخگویی به شکایات دانشگاه طی سال ۱۴۰۳	۴
جدول ۱-۶ - عملکرد دفتر نهاد نمایندگی مقام معظم رهبری طی سال ۱۴۰۳	۵
جدول ۱-۷ - عملکرد اداره حقوقی دانشگاه سال ۱۴۰۳	۵
جدول ۱-۸ - عملکرد اداره فناوری اطلاعات و ارتباطات سال ۱۴۰۳	۶
جدول ۱-۹ - عملکرد اداره آمار دانشگاه طی سال ۱۴۰۳	۷
جدول ۲-۱ - گزارش حوزه نظارت بر مواد خوراکی و آشامیدنی معاونت غذا و دارو یاسوج طی سال ۱۴۰۳	۵
جدول ۲-۲ - گزارش حوزه آزمایشگاه معاونت غذا و دارو یاسوج طی سال ۱۴۰۳	۵
جدول ۲-۳ - گزارش پاسخ دهی به نمونه های حوزه آزمایشگاه معاونت غذا و دارو یاسوج سال ۱۴۰۳	۶
جدول ۲-۴ - گزارش روش های آزمون اعتبار بخشی شده حوزه آزمایشگاه معاونت غذا و دارو یاسوج طی سال ۱۴۰۳	۶
جدول ۲-۵ - گزارش ممیزی واحد های آزمایشگاهی تحت پوشش حوزه آزمایشگاه معاونت غذا و دارو یاسوج سال ۱۴۰۳	۷
جدول ۲-۶ - نتایج آزمون های مهارت آزمایشی حوزه آزمایشگاه معاونت غذا و دارو یاسوج طی سال ۱۴۰۳	۷
جدول ۲-۷ - گزارش تعداد فعالیت های انجام گرفته کمیته RUD سال ۱۴۰۳	۷
جدول ۲-۸ - گزارش عملکرد واحد تدارکات دارو طی سال ۱۴۰۳	۸
جدول ۲-۹ - گزارش فعالیت های کارشناسان نظارت بر مواد خوراکی، آرایشی و آشامیدنی سال ۱۴۰۳	۸
جدول ۲-۱۰ - گزارش بازدید از صنایع طی سال ۱۴۰۳	۹
جدول ۲-۱۱ - گزارش تعداد واحدهای بازدید (فرم ۲۰۳) شده طی سال ۱۴۰۳	۱۰
جدول ۲-۱۲ - گزارش عملکرد امور متفرقه دارویی طی سال ۱۴۰۳	۱۰
جدول ۲-۱۳ - گزارش عملکرد نظارت بر امور داروخانه های بیمارستانی طی سال ۱۴۰۳	۱۰
جدول ۲-۱۴ - گزارش عملکرد واحد دارو و مواد مخدر طی سال ۱۴۰۳	۱۰
جدول ۲-۱۵ - گزارش وضعیت فعالیت صدور پروانه طی سال ۱۴۰۳	۱۱
جدول ۲-۱۶ - گزارش فعالیت واحد نظارت و بازرسی طی سال ۱۴۰۳	۱۱
جدول ۲-۱۷ - تعداد نمونه های ارسالی به آزمایشگاه طی سال ۱۴۰۳	۱۲
جدول ۲-۱۸ - گزارش فعالیت های انجام گرفته دفتر تحقیق و توسعه طی سال ۱۴۰۳	۱۲
جدول ۲-۱۹ - تعداد داروخانه های استان به تفکیک شهرستان و نوع وابستگی طی سال ۱۴۰۳	۱۳
جدول ۲-۲۰ - تعداد داروسازان استان به تفکیک وضعیت اشتغال سال ۱۴۰۳	۱۳
جدول ۳-۱ - عملکرد واحد بایگانی در سال ۱۴۰۳	۱۷
جدول ۳-۲ - عملکرد اداره بازنشستگان در سال ۱۴۰۳	۱۷
جدول ۳-۳ - عملکرد اداره طرح نیروی انسانی در سال ۱۴۰۳	۱۷
جدول ۳-۴ - عملکرد امور قراردادهای (کمیته برون سپاری) در سال ۱۴۰۳	۱۸
جدول ۳-۵ - توزیع اعتبارات از محل بودجه های عمومی و اختصاصی - ارقام به میلیون ریال طی ۱۴۰۳	۱۸
جدول ۳-۶ - عملکرد مدیریت توسعه سازمان و تحول اداری دانشگاه در سال ۱۴۰۳	۱۹
جدول ۳-۷ - فراوانی پست های سازمانی دانشگاه به تفکیک شهرستان طی سال ۱۴۰۳	۱۹
جدول ۳-۸ - فراوانی مطلق کارکنان شاغل در دانشگاه به تفکیک جنسیت و شهرستان طی سال ۱۴۰۳	۲۰
جدول ۳-۹ - فراوانی مطلق کارکنان شاغل در دانشگاه به تفکیک جنسیت و مدرک تحصیلی سال ۱۴۰۳	۲۰

جدول ۱۰ - ۳	توزیع نیروی انسانی مقطع دکتری و تخصص دانشگاه سال ۱۴۰۳	۲۰
جدول ۱۱ - ۳	فراوانی مطلق کارکنان شاغل در دانشگاه به تفکیک نوع استخدام طی سال ۱۴۰۳	۲۱
جدول ۱۱ - ۳	۱- فراوانی مطلق کارکنان شرکتی تامین نیرو در دانشگاه به تفکیک جنسیت طی سال ۱۴۰۳	۲۱
جدول ۱۲ - ۳	گزارش پروژه های نظام سلامت استان سال ۱۴۰۳	۲۱
جدول ۱۳ - ۳	عملکرد اداره آموزش و برنامه ریزی نیروی انسانی دانشگاه در سال ۱۴۰۳	۲۲
جدول ۱۴ - ۳	عملکرد اداره توسعه سازمان و تحول اداری دانشگاه در سال ۱۴۰۳	۲۲
جدول ۱ - ۴	تعداد واحدهای بهداشتی درمانی به تفکیک شهرستان طی سال ۱۴۰۳	۲۵
جدول ۲ - ۴	میزان پوشش واکسیناسیون طی سال ۱۴۰۳	۲۵
جدول ۳ - ۴	فراوانی مطلق نوزادان و زنان زایمان کرده شهری و روستایی طی سال ۱۴۰۳	۲۶
جدول ۳ - ۴	فراوانی مطلق نوزادان و زنان زایمان کرده شهری و روستایی طی سال ۱۴۰۳	۲۷
جدول ۴ - ۴	توزیع فراوانی میزان بروز بیماریها طی سال ۱۴۰۳	۲۸
جدول ۵ - ۴	شاخص های واحد آموزش بهداشت در سال ۱۴۰۳	۲۸
جدول ۶ - ۴	تعداد خانوار، پزشک خانواده (مصوب- موجود) و مراکز فاقد پزشک خانواده در سال ۱۴۰۳	۲۹
جدول ۷ - ۴	شاخص بلایا سال ۱۴۰۳	۲۹
جدول ۸ - ۴	شاخص واحد بهداشت دهان و دندان سال ۱۴۰۳	۳۰
جدول ۹ - ۴	شاخص های گروه بیماریهای واگیر و غیر واگیر سال ۱۴۰۳	۳۱
جدول ۱۰ - ۴	شاخص های واحد تغذیه سال ۱۴۰۳	۳۱
جدول ۱۱ - ۴	شاخص امور دارویی در سال ۱۴۰۳	۳۲
جدول ۱۲ - ۴	جدول علل شایع مرگ (ده علت اول مرگ در تمام گروه های سنی) سال ۱۴۰۳	۳۲
جدول ۱۳ - ۴	وضعیت آمادگی در مقابل حوادث و بلایا سال ۱۴۰۳ به تفکیک شهرستان	۳۳
جدول ۱۴ - ۴	نیروی انسانی شاغل در سال ۱۴۰۳ به تفکیک شهرستان	۳۳
جدول ۱۵ - ۴	تعداد مرگ و میر در گروه های سنی- سال ۱۴۰۳	۳۴
جدول ۱۶ - ۴	جدول آمار مرگ و میر کلی سال ۱۴۰۳ به تفکیک شهرستان	۳۴
جدول ۱۷ - ۴	شاخص واحد بهداشت خانواده در سال ۱۴۰۳	۳۵
جدول ۱۸ - ۴	شاخص های آموزش و ارتقاء سلامت سال ۱۴۰۳ به تفکیک شهرستان	۳۵
جدول ۱۹ - ۴	تعداد موالید زنده در سال ۱۴۰۳ به تفکیک شهرستان (ثبت احوال)	۳۶
جدول ۲۰ - ۴	شاخص های واحد بهداشت حرفه ای و طب کار سال ۱۴۰۳	۳۷
جدول ۲۱ - ۴	شاخص های سامانه سبب گروه سلامت روانی اجتماعی و اعتیاد سال ۱۴۰۳	۳۷
جدول ۲۲ - ۴	شاخص های واحد بهداشت مدارس در سال ۱۴۰۳	۳۸
جدول ۲۳ - ۴	شاخص های واحد دارویی در سال ۱۴۰۳	۳۸
جدول ۲۴ - ۴	شاخص های واحد گسترش و توسعه در سال ۱۴۰۳	۳۸
جدول ۲۵ - ۴	مراجعه سرپایی مراکز بهداشتی درمانی شهری و روستایی سال ۱۴۰۳ به تفکیک شهرستان	۳۹
جدول ۱ - ۵	فعالیت های حوزه معاونت دانشجویی و فرهنگی- دانشجویان در سال ۱۴۰۳	۴۲
جدول ۱ - ۵	فعالیت های حوزه معاونت دانشجویی و فرهنگی- دانشجویان در سال ۱۴۰۳	۴۳
جدول ۲ - ۵	فعالیت های حوزه معاونت دانشجویی و فرهنگی- کارکنان در سال ۱۴۰۳	۴۳
جدول ۳ - ۵	عملکرد شورای فرهنگی و نشریات دانشجویی، تشکل های دانشجویی، هیات کرسی های آزاد اندیشی در سال ۱۴۰۳	۴۴
جدول ۴ - ۵	سایر فعالیت های حوزه معاونت دانشجویی و فرهنگی در سال ۱۴۰۳	۴۴
جدول ۵ - ۵	شاخص های خوابگاه، تعداد دانشکده، فضای آموزشی، فضای ورزشی و اعتبارات دانشجویی در سال تحصیلی ۱۴۰۳	۴۵
جدول ۱ - ۶	اعضای هیئت علمی به تفکیک مرتبه علمی و نوع استخدام طی سال ۱۴۰۳	۴۸
جدول ۲ - ۶	تعداد اعضاء هیئت علمی به تفکیک مرتبه علمی و جنسیت طی سال ۱۴۰۳	۴۸
جدول ۳ - ۶	فارغ التحصیلان به تفکیک جنسیت، مدرک و نیمسال تحصیلی سال ۱۴۰۳	۴۸

جدول ۳- ۶- وضعیت رشته تحصیلی و مقطع تحصیلی به تفکیک دانشکده.....	۴۹
جدول ۴- ۶- تعداد دانشجویان پذیرفته شده به تفکیک مدرک، جنسیت و نیمسال تحصیلی ۱۴۰۳.....	۴۹
جدول ۵- ۶- دانشجویان شاغل به تحصیل به تفکیک مدرک، جنسیت و نیمسال تحصیلی ۱۴۰۳.....	۴۹
جدول ۶- ۶- تعداد دانشجویان به تفکیک دانشکده، وضعیت بومی بودن و جنسیت سال ۱۴۰۳.....	۵۰
جدول ۷- ۶- تعداد دانشجویان جدیدالورود به تفکیک رشته و مقطع تحصیلی سال ۱۴۰۳.....	۵۰
جدول ۸- ۶- نام رشته های تحصیلی موجود دانشگاه به تفکیک دانشکده طی سال ۱۴۰۳.....	۵۳
جدول ۹- ۶- شاخص های معاونت آموزش طی سال ۱۴۰۳.....	۵۵
جدول ۱- ۷- لیست اختراعات پژوهشگران دانشگاه علوم پزشکی سال ۱۴۰۳.....	۵۸
جدول ۲- ۷- وضعیت رتبه پژوهشی دانشگاه در سال ۱۴۰۳.....	۵۸
جدول ۳- ۷- وضعیت مقالات چاپ شده در سال ۱۴۰۳.....	۵۸
جدول ۴- ۷- شاخص های ساختاری معاونت پژوهشی طی سال ۱۴۰۳.....	۵۹
جدول ۵- ۷- تعداد مقالات، مجلات، نشریات، اختراعات و اعتبارات تحقیقاتی طی سال ۱۴۰۳.....	۵۹
جدول ۶- ۷- تعداد طرح هایی که از نتایج آن استفاده شده است طی سال ۱۴۰۳.....	۶۰
جدول ۷- ۷- تعداد مقالات چاپ شده به تفکیک مراکز تحقیقاتی طی سال ۱۴۰۳.....	۶۰
جدول ۸- ۷- گزارش تعداد طرح های تحقیقاتی به تفکیک مراکز تحقیقاتی در سال ۱۴۰۳.....	۶۰
جدول ۹- ۷- لیست کتاب های چاپ شده دانشگاه علوم پزشکی طی سال ۱۴۰۳.....	۶۱
جدول ۱۰- ۷- اعتبارات تحقیقاتی طی سال ۱۴۰۳.....	۶۱
جدول ۱۱- ۷- وضعیت محور تولید دانش در سال ۱۴۰۳.....	۶۱
جدول ۱۲- ۷- تعداد مقالات و طرح های مصوب مراکز تحقیقاتی دانشگاه سال ۱۴۰۳.....	۶۲
جدول ۱۳- ۷- شاخص های مدیریت (اطلاع رسانی پزشکی و منابع علمی) سال ۱۴۰۳.....	۶۲
جدول ۱۴- ۷- شاخص های ارزیابی عملکرد اداره توسعه فناوری سلامت دانشگاه علوم پزشکی یاسوج ۱۴۰۳.....	۶۳
جدول ۱- ۸- تعداد تخت های بیمارستان های استان در سال ۱۴۰۳.....	۶۶
جدول ۲- ۸- تعداد آزمایشگاههای تشخیص طبی در سال ۱۴۰۳ به تفکیک شهرستانهای استان.....	۶۶
جدول ۳- ۸- تعداد موسسات تشخیصی درمانی هسته ای (پرتونگاری) در سال ۱۴۰۳.....	۶۶
جدول ۴- ۸- تعداد درمانگاه ها-کلینیک و پلی کلینیک ها در سال ۱۴۰۳.....	۶۷
جدول ۵- ۸- تعداد مراکز توانبخشی در سال ۱۴۰۳.....	۶۷
جدول ۶- ۸- تعداد مراکز مشاوره خدمات پرستاری در سال ۱۴۰۳.....	۶۸
جدول ۷- ۸- تعداد مراکز درمان سوء مصرف مواد در سال ۱۴۰۳ به تفکیک شهرستانهای استان.....	۶۸
جدول ۸- ۸- سایر مراکز ارائه خدمات سلامتی سرپایی در سال ۱۴۰۲.....	۶۹
جدول ۹- ۸- تعداد مراجعین سرپایی به درمانگاه/کلینیک و پلی کلینیک بیمارستانهای استان سال ۱۴۰۳.....	۶۹
جدول ۱۰- ۸- تعداد پزشکان تخصص و فوق تخصص استان به تفکیک نوع تخصص و شهرستان سال ۱۴۰۳.....	۷۰
جدول ۱۱- ۸- توزیع نیروی انسانی (دکتری حرفه ای) استان سال ۱۴۰۳.....	۷۱
جدول ۱۲- ۸- وضعیت فعالیت بخش های مختلف بیمارستان امام سجاد یاسوج در سال ۱۴۰۳.....	۷۱
جدول ۱۳- ۸- وضعیت فعالیت بخشهای مختلف بیمارستان شهید بهشتی یاسوج در سال ۱۴۰۳.....	۷۲
جدول ۱۷- ۸- وضعیت فعالیت بخشهای مختلف بیمارستان شهید جلیل یاسوج در سال ۱۴۰۳.....	۷۲
جدول ۱۴- ۸- وضعیت فعالیت بخشهای مختلف بیمارستان شهید رجائی یاسوج در سال ۱۴۰۳.....	۷۳
جدول ۱۸- ۸- وضعیت فعالیت بخشهای مختلف بیمارستان بی بی حکیمه گچساران در سال ۱۴۰۳.....	۷۳
جدول ۱۵- ۸- وضعیت فعالیت بخشهای مختلف بیمارستان شهید رجائی گچساران در سال ۱۴۰۳.....	۷۳
جدول ۱۶- ۸- وضعیت فعالیت بخش های مختلف بیمارستان امام خمینی دهدشت در سال ۱۴۰۳.....	۷۴
جدول ۱۷- ۸- تعداد مراجعین به پاراکلینیک بیمارستان شهید بهشتی یاسوج در سال ۱۴۰۳.....	۷۵
جدول ۱۷- ۸- تعداد مراجعین به پاراکلینیک بیمارستان شهید جلیل یاسوج در سال ۱۴۰۳.....	۷۵

- جدول ۱۸ - ۸ - تعداد مراجعین به واحدهای پاراکلینیک بیمارستان شهید رجایی یاسوج در سال ۱۴۰۳ ..... ۷۵
- جدول ۱۹ - ۸ - تعداد مراجعین به واحدهای پاراکلینیک بیمارستان امام سجاد یاسوج در سال ۱۴۰۳ ..... ۷۶
- جدول ۲۰ - ۸ - تعداد مراجعین به واحدهای پاراکلینیک بیمارستان شهید رجایی گچساران در سال ۱۴۰۳ ..... ۷۶
- جدول ۲۱ - ۸ - تعداد مراجعین به پاراکلینیک بیمارستان امام خمینی (ره) دهدشت در سال ۱۴۰۳ ..... ۷۷
- جدول ۲۲ - ۸ - تعداد اعمال جراحی و زایمان های انجام شده در بیمارستانها سال ۱۴۰۳ ..... ۷۷
- جدول ۱ - ۹ - تعداد آمبولانس ها به تفکیک شهرستانهای استان در سال ۱۴۰۳ ..... ۷۹
- جدول ۲ - ۹ - تعداد پایگاه های اورژانس استان به تفکیک شهرستان در سال ۱۴۰۳ ..... ۸۰

## فهرست نمودارها

عنوان	صفحه
نمودار ۱ - ۲ - گزارش بازدید از صنایع طی سال ۱۴۰۳	۹
نمودار ۱ - ۴ - پوشش واکسیناسیون طی سال ۱۴۰۳	۲۶
نمودار ۲ - ۴ - درصد شاخص های آمادگی بلایا در سال ۱۴۰۳	۳۰
نمودار ۱ - ۹ - تعداد کل آمبولانس ها به تفکیک شهرستانهای استان در سال ۱۴۰۳	۷۹
نمودار ۲ - ۹ - تعداد کل پایگاه های اورژانس استان به تفکیک شهرستان در سال ۱۴۰۳	۸۰

# سالنامه آماری

دانشگاه علوم پزشکی و خدمات بهداشتی درمانی

استان کهگیلویه و بویراحمد

سال ۱۴۰۳

## بخش اول: حوزه ریاست

Cost-effective

Minimal chance  
of data loss

Low security  
risks



Smooth  
operations

Increased  
productivity

## ۱- حوزه ریاست

جایگاه ریاست دانشگاه در رأس تشکیلات ساختاری که دارای ۷ حوزه‌ی تخصصی در قالب معاونت‌ها و زیرمجموعه‌های آن‌ها است، حیطة ی کاری وسیعی را در بردارد که مدیریت، هماهنگی و نظارت کارآمد این مجموعه نیازمند ستاد ویژه‌ای است. این ستاد در حال حاضر در قالب حوزه‌ی ریاست تعریف شده است. این حوزه پیگیر و متولی انجام امور محوله از سوی ریاست محترم دانشگاه بوده و علاوه بر آن بعد نظارتی و هماهنگ کننده‌ی امور کلیه واحدهای تابعه و ارائه بازخورد و گزارش به ریاست محترم دانشگاه را عهده دار است. همچنین در این حوزه از نظرات مشاورین مختلف در زمینه‌های تعیین شده استفاده می‌شود که متشکل از واحدهای ذیل است:

### ۲- ۱- تشکیلات

- رئیس حوزه ریاست و مشاور رئیس دانشگاه (به عنوان مسول هماهنگ کننده سایر حوزه‌ها با ریاست)؛
- مدیریت حراست؛
- اداره بازرسی، ارزیابی عملکرد و پاسخگویی به شکایات؛
- دفتر کارآفرینی؛
- اداره روابط عمومی و امور بین الملل؛
- مدیریت هسته گزینش؛
- مشاور و قائم مقام ریاست دانشگاه در امور خیرین سلامت؛
- مشاور ریاست دانشگاه در امور ایثارگران؛
- مشاور ریاست دانشگاه در امور بانوان؛
- هیأت بدوی تخلفات اداری.
- مدیریت آمار و فناوری اطلاعات

### ۳- ۱- کمیسیون‌ها

#### ۱- ۳- ۱- کمیسیون ماده ۱۱

بررسی تخلفات مراکز ارائه دهنده ی خدمات بهداشتی - درمانی در بخش دولتی و غیر دولتی و ارجاع تخلفات به سازمان تعزیرات حکومتی جهت صدور حکم، از جمله وظایف این کمیسیون است.

اعضای کمیسیون ماده ۱۱ عبارتند از:

- ✓ رئیس کمیسیون: ریاست محترم دانشگاه؛
- ✓ نماینده ی وزیر بهداشت در استان: معاون درمان دانشگاه؛
- ✓ رئیس سازمان نظام پزشکی استان؛
- ✓ نماینده ی سازمان تعزیرات حکومتی استان؛
- ✓ مسئول دبیرخانه ی کمیسیون ( از پرسنل دانشگاه علوم پزشکی و به انتخاب ریاست دانشگاه)

### ۲-۳-۱ - کمیسیون ماده ۲۰ دارو

بررسی صلاحیت مؤسسين و مسئولین فنی شرکت های توزیع دارو و داروخانه ها از جمله وظایف این کمیسیون است.

اعضای این کمیسیون عبارتند از:

- ✓ رئیس کمیسیون: ریاست محترم دانشگاه؛
- ✓ دبیر: معاون غذا و دارو دانشگاه؛
- ✓ داروساز نماینده ی سازمان نظام پزشکی استان؛
- ✓ داروساز نماینده ی انجمن داروسازان استان؛
- ✓ داروساز آزاد به انتخاب رئیس دانشگاه

### ۳-۳-۱ - کمیسیون ماده ی ۲۰ درمان

بررسی صلاحیت و صدور پروانه های بهره برداری یا موافقت اصولی بهره برداری و تأسیس مؤسسات پزشکی و آزمایشگاه ها از جمله وظایف این کمیسیون است.

اعضای کمیسیون عبارتند از:

- ✓ رئیس کمیسیون: ریاست دانشگاه؛
- ✓ معاون درمان دانشگاه؛
- ✓ نماینده ی نظام پزشکی استان؛
- ✓ دو نفر از اعضای هیأت علمی دانشگاه یا فرد آزاد به انتخاب ریاست دانشگاه؛
- ✓ یک نفر متخصص در موضوع مطرح شده؛
- ✓ رئیس نظارت بر درمان دانشگاه.

۴ - ۱ - جداول و نمودارها

جدول ۱ - ۱ - عملکرد حوزه ریاست دانشگاه طی سال ۱۴۰۳

تعداد	عملکرد
۲	جلسات برگزار شده توسط هیئت امنای دانشگاه
۳	حضور معاونین وزارتی در سطح دانشگاه
۱	حضور مقام عالی وزارت در دانشگاه
۱۵	جلسات برگزار شده توسط هیئت رئیسه دانشگاه
-	جلسات برگزار شده توسط شورای دانشگاه
۲۰	بازدید از شبکه های بهداشتی و درمانی
۲	جلسات کمیسیون ماده ۱۱
۴	جلسات مجمع خیرین سلامت با حضور رئیس دانشگاه
۱۸	حضور رئیس دانشگاه در وزارتخانه جهت پیگیری امور
۳	شرکت در جلسات شورای اشتغال استان
۱	طرح تصویبی و معرفی به بانک
۱	درخواست های ثبت شده جهت اشتغال

جدول ۲ - ۱ - عملکرد هسته گزینش دانشگاه طی سال ۱۴۰۳

تعداد	عملکرد
۹۶۲	افراد معرفی شده به کارگزینی
۱۲۵۸	تعداد پرونده تشکیل شده داوطلبین استخدام
۴۲	تعداد جلسات تشکیل شده اعضای هسته گزینش
۴۷۸	تعداد مصاحبه های انجام شده
۲۸۶۲	تعداد منابع تحقیق
۱۱۸۸	تعداد تحقیق انجام شده
۲۵۰۰	اطلاع رسانی داوطلبین (سایت- حضوری- تلفنی)

جدول ۳ - ۱ - عملکرد مدیریت روابط عمومی دانشگاه طی سال ۱۴۰۳

تعداد	عملکرد
۲۵۳۰	اخبار قرار گرفته در سایت دانشگاه
۰	انتشار بروشور
۵	برگزاری کنفرانس خبری
۲۲	برگزاری مصاحبه اختصاصی
۱	برگزاری نمایشگاه
۲۸	پاسخگویی حضوری به مراجعات مردمی به صورت ماهانه
۳۸۰۱	تهیه و ارسال خبر به رسانه ها

جدول ۴ - ۱ - عملکرد دفتر کارآفرینی دانشگاه طی سال ۱۴۰۳

تعداد	عملکرد
۳	شرکت در جلسات شورای اشتغال استان
-	تعداد نیروهای معرفی شده به کار در قالب پزشک خانواده
۲۱۴	تعداد درخواست کار ثبت شده

جدول ۵ - ۱ - عملکرد اداره بازرسی، ارزیابی عملکرد و پاسخگویی به شکایات دانشگاه طی سال ۱۴۰۳

تعداد	عملکرد
۲۰۳	بررسی و پاسخگویی به شکایات سامد استانداری
۳۴۵	بررسی و پاسخگویی به شکایات محرمانه
۴۱۵	بررسی و پاسخگویی شکایات سازمان بازرسی

جدول ۶ - ۱ - عملکرد دفتر نهاد نمایندگی مقام معظم رهبری طی سال ۱۴۰۳

تعداد	عملکرد
۱۲	کارگاههای معرفت افزایی ویژه اساتید و دانشجویان برگزار شده
۱۰۵	حلقه های معرفت برگزار شده
۱	کرسی های آزاداندیشی برگزار شده
۷	هم اندیشی اساتید
۴	رسانه های مجازی و مکتوب
۴۸	برنامه قرآنی (نهضت تفسیر اساتید)
۷۰	برنامه قرآنی (نهضت تفسیر دانشجویان)
۶	اردوها (درون استانی)
۵۲	مسابقات
۲۵۰	ادعیه و مناسبتها (ملی - مذهبی: محرم، صفر و رمضان)
۱	همایش
۱	اعتکاف دانشجویی
۱	ضیافت اندیشه اساتید
-	ضیافت اندیشه دانشجویی
۳	برگزاری شورای اقامه نماز
۹	توانمندسازی فعالین فرهنگی و سیاسی
۱۰۰	ارسال پیامک و بلوتوث قرآنی و مناسبتی در طول سال
۴	جلسات وفاق و همدلی تشکل های دانشجویی دانشگاه
۵۰۰	مشاوره دانشجویی
۱	اردوی ازدواج دانشجویی به مشهد مقدس
۱۰۰	اجرای طرح سبقت ویژه نماز در مساجد تابعه

جدول ۷ - ۱ - عملکرد اداره حقوقی دانشگاه سال ۱۴۰۳

تعداد	عملکرد
۲۵۲	پاسخ به نامه های دیوان عدالت اداری
۴	جلسه توجیهی حقوقی مدیران و کارکنان تابعه دانشگاه
۱۱۰	پاسخ به نامه های دادگستری
۶۳	شرکت در جلسات دادرسی، دادگستری و دیوان عدالت
۵۵	اخذ تعهد محضری از پزشکان متخصص و عمومی

۵	پاسخ به نامه های سازمان بازرسی کل استان
۵	پاسخ به استعلامات شهرداری ، بنیاد مسکن انقلاب اسلامی شهرستان ها

### جدول ۸ - ۱ - عملکرد اداره فناوری اطلاعات و ارتباطات سال ۱۴۰۳

ردیف	عملکرد
۱	جداسازی منطقی سرورهای دانشگاه بر اساس نوع کاربرد مدیریت مخاطرات
۲	نصب و راه اندازی سامانه SIEM پایش و کنترل امنیت سایبری
۳	راه اندازی سرویس پشتیبان گیری خودکار از سرورها
۴	راه اندازی سامانه مانیتورینگ تجهیزات شبکه
۵	راه اندازی سامانه مانیتورینگ بستر مجازی سازی
۶	راه اندازی سرویس Active Directory مدیریت هویت و دسترسی
۷	برگزاری دوره های آموزشی تخصصی:
۸	راه اندازی و پایدارسازی سرویس های TTAC و HIS در بیمارستان ها
۹	به روزرسانی سامانه اتوماسیون اداری
۱۰	به روزرسانی و راه اندازی پورتال جدید دانشگاه
۱۱	راه اندازی سامانه های نوبت دهی اینترنتی
۱۲	پیگیری و رفع خطاهای سامانه های سپاس، HIS و رز
۱۳	بررسی، آماده سازی و خرید تجهیزات اکتیو و پسیو شبکه
۱۴	تأمین تجهیزات سخت افزاری و نرم افزاری مورد نیاز
۱۵	پیگیری خرید تجهیزات و راه اندازی مرکز پایش مراقبت های درمانی
۱۶	بازدیدهای میدانی از زیرساخت های شبکه واحدهای دانشگاهی
۱۷	راه اندازی زیرساخت ارتباطی برای تخلیه آنلاین سامانه حقوق و دستمزد
۱۸	پایدارسازی شبکه وایرلس خوابگاه های دانشجویی
۱۹	افزایش پایداری ارتباط وایرلس بین مراکز بهداشتی درمانی و ستاد دانشگاه در شهر یاسوج
۲۰	اصلاح و بهینه سازی ساختار امنیت شبکه
۲۱	به روزرسانی تجهیزات شبکه مرکزی

جدول ۹-۱ - عملکرد اداره آمار دانشگاه طی سال ۱۴۰۳

ردیف	عملکرد
۱	تهیه و تنظیم و ارسال آمار و اطلاعات به درخواست کنندگان آمار
۲	جمع آوری آمار و اطلاعات از واحد های تابعه دانشگاه و سازمان متفرقه
۳	پیگیری تلفنی و حضوری جهت اخذ آمار و اطلاعات از سازمان ها و ادارات
۴	جمع آوری آمار و اطلاعات سالنامه دانشگاه
۵	انجام مکاتبات و پاسخ به مکاتبات و نامه های مربوطه
۶	گرد آوری و ثبت آمار سامانه سیناسا وزارت بهداشت
۷	گردآوری سالنامه اماری سازمان مدیریت و برنامه ریزی استان
۸	بروزرسانی داشبورد مدیریتی دانشگاه
۹	گردآوری فرم های بودجه تفضیلی دانشگاه
۱۰	جمع آوری اطلاعات مربوط به شاخص های سازمان برنامه بودجه و ارسال آن
۱۱	بررسی شاخص عملکرد معاونت های دانشگاه مربوط به هیئت امناء
۱۲	پیگیری مشکلات مربوط به سامانه سپاس
۱۳	پیگیری و رفع مشکلات پرونده های مربوط به سامانه رز
۱۴	پاسخگویی به موقع به ارباب رجوع

## سالنامه آماری

دانشگاه علوم پزشکی و خدمات بهداشتی درمانی

استان کهگیلویه و بویراحمد

سال ۱۴۰۳

**بخش دوم: معاونت غذا و دارو**



## ۱-۲- تاریخچه

از زمان تبدیل سازمان بهداری منطقه ای استان به دانشکده پزشکی در سال ۱۳۷۴ تا ابتدای سال ۱۳۷۹، مدیریت غذا و دارو زیرمجموعه معاونت درمان و دارو و از تاریخ ۷۹/۰۷/۰۱ این مدیریت از معاونت درمان تفکیک و زیرمجموعه ریاست دانشگاه شد. از تاریخ ۸۴/۱۲/۰۴ معاونت غذا و دارو بصورت انشایی در ساختار تشکیلاتی این دانشگاه تعریف شد. از اسفند ماه سال ۸۹ چارت تشکیلاتی معاونت غذا و دارو در هیئت امنا دانشگاه علوم پزشکی استان تصویب شد. این معاونت در حال حاضر بر اساس چارت سازمانی با ۴ مدیریت است.

## ۲-۲- رسالت

معاونت غذا و داروی دانشگاه علوم پزشکی استان تلاش می نماید با فراهم آوردن مناسب ترین منابع، اطلاع رسانی، آموزش همگانی و نظارت مستمر، مؤثر بر تولید و توزیع و پایداری به ارزش های اسلامی و بهره گیری از نظرات محققین حوزه و دانشگاه، حداکثر اطمینان لازم را در خصوص امنیت و سلامت مواد غذایی، آشامیدنی، آرایشی، بهداشتی و دارویی برای کلیه افراد جامعه فراهم آورد و تا پایان برنامه ششم بر اساس ارزیابی عملکرد به یکی از دانشگاه های برتر کشور تبدیل شود.

معاونت غذا و داروی دانشگاه علوم پزشکی بعنوان یکی از بازوهای اجرایی دانشگاه و در راستای استراتژیهای کلان دانشگاه، عهده دار تأمین و ارتقاء سلامت و امنیت غذایی، دارویی و آرایشی و بهداشتی بوده و با بهره گیری از کارشناسان متعهد و کارآمد و همچنین استفاده از ابزارهای قانونی و فن آوری های نوین و احترام به ارزش ها و باورهای دینی و اعتقادی جامعه در جلب رضایت مشتریان انجام وظیفه می نماید.

## ۳-۲- واحدهای معاونت غذا و دارو

مدیریت نظارت بر دارو و مواد مخدر

مدیریت نظارت بر تجهیزات و ملزومات پزشکی

مدیریت نظارت بر مواد غذایی، آشامیدنی، آرایشی و بهداشتی

مدیریت آزمایشگاه کنترل کیفی مواد غذایی و آشامیدنی

## ۴-۲- تعاریف و مفاهیم

واحد های تولیدی: عبارتست از واحدهایی که دارای پروانه صنعتی و یا بهداشتی مشمول قوانین مواد غذایی می باشند.  
داروخانه: مؤسسه ای است پزشکی که با اخذ پروانه مخصوص از کمیسیون قانونی ماده ۲۰، تأسیس شده و با داشتن مسئول فنی واجد شرایط به ارائه خدمات دارویی و عرضه دارویی و عرضه دارو، شیر خشک، مکمل غذایی، غذاهای کمکی شیرخواران، لوازم مصرفی پزشکی و فرآورده های آرایشی و بهداشتی مجاز مبادرت می نماید.  
مراکز عرضه و فروش مواد خوردنی، آشامیدنی، آرایشی و بهداشتی: عبارتست از مراکز صنعتی و صنفی که در سطح استان مواد غذایی، آشامیدنی، آرایشی و بهداشتی را عرضه می نمایند.

آزمایش مواد خوراکی، آشامیدنی، آرایشی و بهداشتی و دارویی: فرآیندی است که به منظور اندازه‌گیری و سنجش کمی و کیفی عوامل شیمیایی، فیزیکی، میکروبی، بیولوژیکی و یا خواص ظاهری در مواد خوراکی، آشامیدنی، آرایشی و بهداشتی و دارویی و مواد اولیه آن‌ها برای کنترل کیفیت و سلامت این محصولات و یا مواد اولیه آن‌ها انجام می‌شود.

پروانه ساخت مواد خوراکی، آشامیدنی، آرایشی و بهداشتی و دارویی: پروانه‌ای است که برای ساخت هر قلم مواد خوراکی، آشامیدنی، آرایشی و بهداشتی و دارویی و فرآورده‌های مرتبط با آنها صادر می‌شود که مؤسسه از نظر شرایط فنی و بهداشتی مورد تأیید وزارت بهداشت، درمان و آموزش پزشکی باشد.

مجوز واردات مواد خوراکی، آشامیدنی، آرایشی و بهداشتی و دارویی و فرآورده‌های مرتبط: مجوزی است که برای ورود مواد خوراکی، آشامیدنی، آرایشی و بهداشتی و دارویی و فرآورده‌های مرتبط به کشور بر طبق مقررات واردات و صادرات بازرگانی پس از طی مراحل قانونی و بررسی‌های لازم توسط کارشناسان وزارت بهداشت، درمان و آموزش پزشکی صادر می‌شود.

گواهی بهداشت صادرات مواد خوراکی، آشامیدنی، آرایشی، بهداشتی، دارویی و فرآورده‌های مرتبط با آن: گواهی است برای خروج مواد اولیه و کالاهای ساخته شده خوراکی، آشامیدنی، آرایشی، بهداشتی، دارویی و فرآورده‌های مرتبط به استناد پروانه ساخت مواد خوراکی، آشامیدنی، آرایشی، بهداشتی و دارویی صادر می‌شود.

پروانه‌های بهداشتی صادره جهت کارخانه‌های دولتی مواد غذایی و آرایشی، بهداشتی استان کهگیلویه و بویراحمد شامل پروانه‌های تأسیس و بهره‌برداری و مسئول فنی و ساخت می‌باشد.

پروانه بهره‌برداری واحد تولیدی: به مجوزی اطلاق می‌گردد که در صورت واجد شرایط بودن و داشتن ضوابط از نظر تجهیزات و امکانات و پس از صدور پروانه بهره‌برداری یا کارت شناسایی یا گواهی فعالیت صنعتی از وزارت صنایع یا جهاد کشاورزی براساس اصول و ضوابط مربوط توسط معاونت غذا و دارو صادر می‌شود.

پروانه مسئول فنی واحد تولیدی: به مجوزی اطلاق می‌گردد که به افراد واجد شرایط لازم جهت کنترل و نظارت بر تولید در کارگاه و کارخانه‌های تولیدی مواد غذایی، آرایشی و بهداشتی اعطاء می‌گردد و مؤسسات مشمول قانون ملزم به داشتن مسئول فنی تأیید شده از طرف اداره نظارت بر مواد غذایی و بهداشتی می‌باشند.

پروانه ساخت واحد تولیدی: به مجوزی اطلاق می‌گردد که فرمول ساخت تأیید شده توسط اداره کل نظارت بر مواد غذایی در آن درج شده باشد و زمانی که مؤسسه آمادگی تولید داشته و موفق به اخذ پروانه‌های تأسیس، مسئول فنی و بهره‌برداری گردیده باشد، توسط معاونت غذا و دارو صادر می‌گردد.

پروانه تأسیس داروخانه: به مجوزی اطلاق می‌گردد که به موجب آن به افراد واجد شرایط اجازه داده می‌شود نسبت به تهیه و عرضه دارو و مکمل‌های غذایی و دارویی اقدام نمایند و این مجوز از طرف معاونت غذا و دارو صادر می‌گردد.

پروانه مسئول فنی داروخانه: به مجوزی اطلاق می‌گردد که به موجب آن به فرد داروساز مسئولیت حقوقی ارائه خدمات دارویی واگذار می‌گردد و این مجوز توسط معاونت غذا و دارو صادر می‌گردد.

گواهی بهداشت صادرات مواد غذایی و بهداشتی: جهت صدور کالاهای مشمول قانون مواد غذایی، آشامیدنی، آرایشی و بهداشتی بر اساس درخواست کشور مقصد و درخواست صادرکنندگان کالا، از طرف اداره کل نظارت بر مواد غذایی و بهداشتی یا معاونت غذا و دارو صادر می‌گردد.

ثبت سفارش ورود کالا: جهت واردات کالاهای غذایی، بهداشتی، آرایشی از کشورهای صادرکننده کالا، وارد کننده ملزم به ارائه ثبت سفارش وزارت بازرگانی و اخذ تأییدیه آن توسط معاونت غذا و دارو می‌باشد. این مجوز پس از بررسی کارشناسی مدارک و آنالیز مواد تشکیل دهنده کالا توسط اداره نظارت بر مواد غذایی و بهداشتی تأیید می‌شود و از طرف معاونت غذا و دارو صادر می‌گردد.

مجوز ترخیص: جهت ترخیص کالاهای وارداتی به کشور، واردکننده ملزم به اخذ مجوز ترخیص کالا از معاونت غذا و دارو می‌باشد. این مجوز پس از بررسی مدارک و نمونه‌برداری توسط اداره نظارت بر مواد غذایی و بهداشتی و آنالیز و تست کالاهای مذکور توسط آزمایشگاه کنترل کیفی مواد غذایی و بهداشتی تأیید و توسط معاونت غذا و دارو صادر می‌گردد.

جدول ۱ - ۲ - گزارش حوزه نظارت بر مواد خوراکی و آشامیدنی معاونت غذا و دارو یاسوج طی سال ۱۴۰۳

تخلفات محرز شده منجر به:			تعداد عملیات		تعداد پروانه صادر شده					شرکت های تولیدی		
سایر محکومیتها	لغو پروانه	جریمه نقدی	تذکر	نمونه برداری جهت آزمایش و کنترل کیفی	بازدید	پروانه ساخت محصول و تمدید			پروانه بهره برداری			
						تمدید	اصلاح	صدور	اصلاح		صدور	
۰	۰	۰	۰	۰	۱۴	۲۳	۳۲	۲۱	۰	۰	۴	شرکت های آرایشی بهداشتی دارای پروانه
۰	۰	۰	۰	۰	۷۶	۴۰	۱	۵۶	۰	۵	۲۳	شرکت های مواد خوراکی دارای پروانه
۰	۰	۰	۰	۰	۳۷	۱۲	۰	۷	۰	۲	۱۳	شرکت های آشامیدنی دارای پروانه

جدول ۲ - ۲ - گزارش حوزه آزمایشگاه معاونت غذا و دارو یاسوج طی سال ۱۴۰۳

تعداد آزمایشات انجام شده			تعداد نمونه واصله از مدیریت نظارت بر مواد خوراکی، آشامیدنی، آرایشی و بهداشتی			تعداد نمونه واصله از مراکز بهداشتی استان			شاخص	تعداد
تعداد آزمایشات میکروبی	تعداد آزمایشات شیمی	تعداد کل	غیر قابل مصرف	قابل مصرف	تعداد کل	غیر قابل مصرف	قابل مصرف	تعداد کل		
۲۳۶۹	۳۶۸۶	۶۰۵۵	۹۸	۴۳۸	۵۳۶	۴۵۵	۹۵۹	۱۴۱۴	تعداد	

جدول ۳ - ۲ - گزارش پاسخ دهی به نمونه های حوزه آزمایشگاه معاونت غذا و داروی یاسوج سال ۱۴۰۳

ردیف	ارسال کننده	تعداد نمونه های دریافت شده در سال	تعداد نمونه های پاسخ داده شده در سال	درصد پاسخ های صادره در مدت زمان قابل قبول
۱	مدیریت نظارت بر مواد غذایی PMS غذایی با	۵۳۶	۵۳۵	۱۰۰
۲	مراکز بهداشتی	۱۴۱۴	۱۳۹۹	۱۰۰
۳	مدیریت نظارت بر دارو و مواد تحت کنترل	.	.	.
۴	سایر مراکز	۴۹۰	۴۹۰	۱۰۰
۵	جمع کل	۲۴۴۰	۲۴۲۴	۱۰۰

جدول ۴ - ۲ - گزارش روش های آزمون اعتبار بخشی شده حوزه آزمایشگاه معاونت غذا و دارو یاسوج طی

سال ۱۴۰۳

ردیف	بخش آزمایشگاه	تعداد پیش بینی شده	تعداد انجام شده	توضیحات
۱	شیمی	۱۵	۱۵	-
۲	میکروب	۶	۶	-
۳	سم شناسی و آنالیز دستگاهی	۰	۰	-
۴	جمع کل	۲۱	۲۱	-

جدول ۵ - ۲ - گزارش ممیزی واحد های آزمایشگاهی تحت پوشش حوزه آزمایشگاه معاونت غذا و دارو یاسوج

سال ۱۴۰۳

ردیف	مرکز ممیزی شده	تعداد ممیزی انجام شده	تعداد آزمایشگاه واحد تولیدی
۱	آزمایشگاه مجاز / همکار	۷	۴
۲	آزمایشگاه واحد تولیدی	۴۲	۴۰

جدول ۶ - ۲ - نتایج آزمون های مهارت آزمایشی حوزه آزمایشگاه معاونت غذا و دارو یاسوج طی سال ۱۴۰۳

ردیف	نوع نمونه	تعداد	نمره عالی	نمره خوب	نمره متوسط	مردود
۱	PT میکروبی آرایشی و بهداشتی	۰	-	-	-	-
۲	PT میکروبی غذایی	۰	-	-	-	-
۳	PT شیمی غذایی	۱۶	۴	۱۲	-	-
۴	RM شیمی غذایی	۰	-	-	-	-

جدول ۷ - ۲ - گزارش تعداد فعالیت های انجام گرفته کمیته RUD سال ۱۴۰۳

تعداد	نوع فعالیت
۱۲	برگزاری جلسه کمیته
۴	شرکت در سمینارهای مرتبط با کمیته
۱۰	تهیه و چاپ پمفلت آموزشی (جلد)
۵	برگزاری سمینار بازآموزی
۴۴۳۰۵۷	تجزیه و تحلیل اطلاعات نسخ
۴۱۳	ارسال پسخوراند به پزشک

جدول ۸ - ۲ - گزارش عملکرد واحد تدارکات دارو طی سال ۱۴۰۳

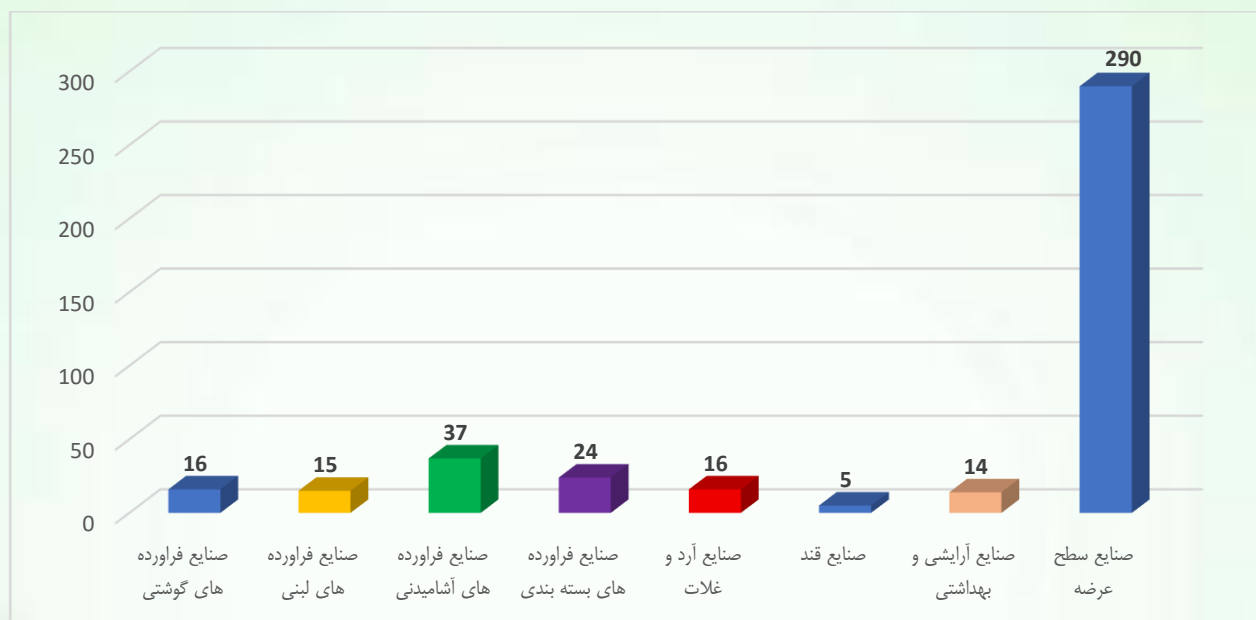
تعداد	نوع عملکرد
۳۶۰	پیگیری کمبود دارویی
۶۳	ریکال دارویی
-	اعلام تغییر قیمت
۶۰۰	پیگیری داروهای کمیاب
۱۲	بازدید از انبار دارویی دانشگاه
۶۷۸۱	تحويل کوپن و صدور حواله شیر خشک
۵۰۰	تهیه پمفلت و پوستر
۲۴	شرکت در جلسات
۱۸۰۰	بیماران خاص

جدول ۹ - ۲ - گزارش فعالیت های کارشناسان نظارت بر مواد خوراکی، آرایشی و آشامیدنی سال ۱۴۰۳

تعداد	نوع فعالیت
۵۳	پاسخ به شکایات
۳۰۰	تعداد نمونه های اخذ شده در طرح PMS
۵۹۲	تعداد آزمایشات انجام شده در طرح PMS
۱۰۰	درصد موفقیت آزمایشات انجام شده در طرح PMS
۱۰۰	درصد موفقیت نمونه های اخذ شده در طرح PMS
۲۳	کارشناسی GMP
۷	کارشناسی جهت صدور پروانه تأسیس
۹	بازدید از چشمه و نمونه برداری
۶۲	استعلام گمرک
۰	توقیف محصولات
۸	بازرسی از کارگاه تولید نان
۴	معرفی به کمیسیون ماده ۱۱
۶	تشکیل کمیسیون قاچاق کالا
۱۵	استعلام از صنایع و سایر ارگان ها
۵۰۰ جلد	تهیه پمفلت و پوستر (جلد)
۲	اجرای برنامه رادیویی
۲۷	صدور مجوز صادرات

جدول ۱۰ - ۲ - گزارش بازدید از صنایع طی سال ۱۴۰۳

تعداد	بازدید از ...
۱۶	صنایع فرآورده های گوشتی
۱۵	صنایع فرآورده های لبنی
۳۷	صنایع فرآورده های آشامیدنی
۲۴	صنایع فرآورده های بسته بندی
۱۶	صنایع آرد و غلات
۵	صنایع قند
۱۴	صنایع آرایشی و بهداشتی
۲۹۰	صنایع سطح عرضه



نمودار ۱ - ۲ - گزارش بازدید از صنایع طی سال ۱۴۰۳

جدول ۱۱ - ۲ گزارش تعداد واحدهای بازدید (فرم ۲۰۳) شده طی سال ۱۴۰۳

تعداد	واحد بازدید شده
۳۸	خوردنی، آشامیدنی
۴	آرایشی و بهداشتی
۵۹۰	مراکز عرضه و فروش
-	عمده فروشی کالاهای خوردنی و بهداشتی
۱۷	سردخانه و انبار نگهداری مواد غذایی و بهداشتی

جدول ۱۲ - ۲ - گزارش عملکرد امور متفرقه دارویی طی سال ۱۴۰۳

تعداد	عملکرد
۱۰۵۳	بازرسی از داروخانه ها و شرکت های پخش

جدول ۱۳ - ۲ - گزارش عملکرد نظارت بر امور داروخانه های بیمارستانی طی سال ۱۴۰۳

تعداد	عملکرد
۳۲	بازرسی از داروخانه های بیمارستانی
۲۱	شرکت در جلسات و سمینارهای مرتبط

جدول ۱۴ - ۲ - گزارش عملکرد واحد دارو و مواد مخدر طی سال ۱۴۰۳

تعداد	تعداد فعالیت
۲۸	سفارش دارو
۷۹	تشکیل پرونده بیماران صعب العلاج
۳۸	تشکیل پرونده مراکز جدید التاسیس
۶	معرفی بیماران به کمیسیون پزشکی
۱۶۴۶	توزیع داروی مخدر به بیماران
۸۳۶	توزیع داروی مخدر به مراکز ترک اعتیاد
۷۴	توزیع داروی مخدر به بیمارستانها
۳۱۱	بازرسی مراکز ترک اعتیاد استان
۱۰۲	بازرسی بیماران صعب العلاج

۵۳	بازرسی بیمارستانها
۳۱	بایگانی پرونده بیماران فوت شده
۱۳	انبار گردانی
۲۶	جلسات
۶	امحاء

جدول ۱۵ - ۲ - گزارش وضعیت فعالیت صدور پروانه طی سال ۱۴۰۳

تعداد	اقدامات
۹	تشکیل کمیته فنی قانونی مدیریت نظارت بر مواد خوراکی و آشامیدنی
۳	تشکیل کمیته داخلی پرسنل مدیریت نظارت
۱۹۲	صدور پروانه ساخت(اصلاح،تمدید، صدور)
۳۹	صدور پروانه مسئول فنی
۷	صدور پروانه بهره برداری
۷	صدور و اصلاح پروانه بهره برداری
۱۰۸	تمدید و اصلاح پروانه ساخت
۸	بررسی نقشه کارخانه
۲۷	صدور مجوز صادرات
۱۵	جواب استعلام سایر سازمانها
۱۴	آموزش مسئول فنی
۵	مکاتبه با وزارت متبوع
۱۵	تهیه مطالب علمی
۲۵	شرکت در کلاس های آموزشی

جدول ۱۶ - ۲ - گزارش فعالیت واحد نظارت و بازرسی طی سال ۱۴۰۳

تعداد	اقدامات
۱۹۳	بازرسی از داروخانه های شهرستان کهگیلویه
۴۴۲	بازرسی از داروخانه های شهرستان بویراحمد
۵۱	بازرسی از داروخانه های بهمئی
۲۷۸	بازرسی از داروخانه های گچساران
۶۸	بازرسی از داروخانه های دنا
۲	موارد متخلف معرفی شده به کمیسیون ماده ۲۰
۱۹	موارد متخلف معرفی شده به کمیسیون ماده ۱۱

۱۷	بازرسی های متفرقه
۱۰۰۰	تهیه پمفلت و پوستر
۱۳	بازرسی از داروخانه های بیمارستانی
۱۰۸	رسیدگی به شکایات
۲۷	شرکت در جلسات
۴۳	اخطار و احضار مسئول فنی

جدول ۱۷ - ۲ - تعداد نمونه های ارسالی به آزمایشگاه طی سال ۱۴۰۳

تعداد	تعداد نمونه های ارسالی از ...
۱۴۱۴	مراکز بهداشتی
۵۳۶	اداره نظارت
۴۹۰	سایر
۲۴۴۰	جمع

جدول ۱۸ - ۲ - گزارش فعالیت های انجام گرفته دفتر تحقیق و توسعه طی سال ۱۴۰۳

تعداد	نوع فعالیت
۶	سمینار
۱۰۰۰	کتابچه تهیه شده (جلد)
۸۶	درج مطالب در سایت دانشگاه
۲۱	مصاحبه تلویزیونی
۳۵	مصاحبه رادیویی
۲۵۰	مصاحبه با مطبوعات و نشریات
۴۴۷	پاسخ دهی به تماسهای تلفنی مرکز DPIC
۲۶	ارسال اطلاعیه ADR
۵۰	ارسال گزارش ADR به وزارتخانه
۲	برگزاری جشنواره
۳۷	شرکت در جلسات

جدول ۱۹ - ۲ - تعداد داروخانه های استان به تفکیک شهرستان و نوع وابستگی طی سال ۱۴۰۳

شهرستان وابسته به ...	بویراحمد	گچساران	کهگیلویه	دنا	بهمئی	چرام	باشت	لنده	مارگون	جمع
دانشگاه علوم پزشکی	۴	۳	۱	۰	۰	۰	۱	۰	۰	۹
تامین اجتماعی	۲	۱	۱	۰	۰	۰	۰	۰	۰	۴
سایر نهادهای دولتی	۳	۱	۰	۰	۰	۰	۰	۰	۰	۴
خصوصی	۶۶	۲۵	۱۳	۴	۲	۲	۲	۲	۱	۱۱۷
خیریه	۰	۰	۰	۰	۰	۰	۰	۰	۰	۰
جمع کل	۷۵	۳۰	۱۵	۴	۲	۲	۳	۲	۱	۱۳۴

جدول ۲۰ - ۲ - تعداد داروسازان استان به تفکیک وضعیت اشتغال سال ۱۴۰۳

شهرستان شاغل در ...	بویراحمد	گچساران	کهگیلویه	دنا	بهمئی	چرام	باشت	لنده	مارگون	جمع
دانشگاه علوم پزشکی	۳۰	۶	۱	۰	۱	۰	۱	۰	۰	۳۹
تامین اجتماعی	۵	۲	۲	۰	۰	۰	۰	۰	۰	۹
سایر نهادهای دولتی	۲	۱	۰	۰	۰	۰	۰	۰	۰	۳
خصوصی	۶۲	۲۲	۱۵	۴	۳	۳	۲	۳	۱	۱۱۵
خیریه	۰	۰	۰	۰	۰	۰	۰	۰	۰	۰
جمع کل	۱۰۰	۳۱	۱۸	۴	۴	۳	۳	۳	۰	۱۶۶





### ۱-۳- معرفی معاونت پشتیبانی، توسعه مدیریت و منابع

این معاونت یکی از معاونت های ستادی دانشگاه بوده و عهده دار مطالعه و بکارگیری مناسب ترین رویکردها، روش ها، نظام ها و ابزارهای مدیریتی، ایجاد زیرساخت ها و تامین منابع مورد نیاز جهت توسعه و اعتلای سطح عملکرد دانشگاه میباشد. این معاونت، تامین کننده منابع مورد نیاز اعم از منابع انسانی، مالی، فیزیکی و اطلاعاتی جهت توسعه کمی و کیفی در حوزه های آموزش، پژوهشی، بهداشتی و درمانی دانشگاه بوده و متشکل از مدیریت ها و واحدهای مختلف به شرح ذیل می باشد:

۱-مدیریت توسعه سازمان و تحول اداری

۲-مدیریت منابع انسانی

۳-مدیریت امور مالی

۴-مدیریت برنامه ریزی بودجه و پایش عملکرد

۵-مدیریت منابع فیزیکی و طرح های عمرانی

۶-مدیریت امور پشتیبانی و امور رفاهی

لازم به ذکر است چارت فعلی در حال بازنگری می باشد.

شرح وظایف معاونت توسعه مدیریت و منابع دانشگاه علوم پزشکی و خدمات بهداشتی درمانی یاسوج:

- تعیین سیاست ها و خط مشی های دانشگاه در زمینه مدیریت و برنامه ریزی منابع انسانی، مالی، فیزیکی و اطلاعاتی
- تامین نیازهای نیروی انسانی، مالی، فیزیکی و اطلاعاتی دانشگاه
- نظارت بر حسن اجرای قوانین و مقررات اداری، مالی و استخدامی کلیه واحدهای تابعه دانشگاه
- تعیین و ابلاغ ضوابط و دستورالعملهای لازم در زمینه امور پرسنلی، اداری، مالی، امور عمومی، نگهداری حسابها، انجام هزینه ها، حفظ اموال و نظارت بر اجرای آنها
- نظارت بر عملکرد اعتبارات اعم از جاری و عمرانی و اختصاصی
- نظارت بر تنظیم امور محاسباتی و رسیدگی به صورتحسابها، اسناد و گزارش های مالی
- ایجاد هماهنگی بین واحدهای اداری و مالی حوزه ستادی و دانشگاه
- مطالعه، بررسی و پیشنهاد طرح های اصلاحی در مورد توسعه سازمان و مدیریت در محورهای نظام مدیریت، ساختار و تشکیلات، سیستمها و روش ها، طبقه بندی مشاغل و آموزش
- تنظیم سیاستها و خط مشی های تدوین بودجه بر اساس سیاست ها و برنامه ای مصوب وزارتخانه و دانشگاه
- تنظیم و پیشنهاد بودجه برای واحدهای تابعه دانشگاه
- بررسی نیازهای ساختمانی، تاسیساتی و تجهیزات و بررسی جهت تامین، نگه داشت، نوسازی و توسعه مراکز و موسسات بهداشتی، درمانی، آموزشی و پژوهشی
- نظارت بر تهیه، تنظیم و اجرای طرح های عمرانی
- اتخاذ تدابیر لازم در زمینه تامین امور رفاهی کارکنان
- ابلاغ قوانین و مقررات، مصوبات، آیین نامه ها و اساسنامه های مربوط به واحدهای تابعه

جدول ۱ - ۳ - عملکرد واحد بایگانی در سال ۱۴۰۳

تعداد	عملکرد
۸۸۲	تفکیک و پاکسازی پرونده ها
۳۹۱	تشکیل پرونده های استخدامی و تبدیل وضعیت ها
۲۰۸	تشکیل پرونده های طرحی و پیام آور
۳۲	ارسال پرونده ها به استانها و شهرستان های مربوطه
۲۸	اعلام وصول پرونده های ارسالی دانشگاه
۱۳۳۰	تحویل پرونده ها به کارگزینی، مدیر و مسئولان مرتبط
۱۳۳۰	تحویل گرفتن پرونده هایی که خارج شده از بایگانی
۱۳۴۳۵	تحویل گرفتن نامه ها از دبیرخانه

جدول ۲ - ۳ - عملکرد اداره بازنشستگان در سال ۱۴۰۳

تعداد	عملکرد
۸۲	صدور ابلاغ بازنشستگی (عادی، پیش از موعد، جانبازان و ...)
۹۳	صدور احکام بازنشستگی (عادی، اصلاحیه و سنواتی)
۸۲	صدور احکام بازنشستگان جدید (تشکیل پرونده و صدور احکام)
۱۴	محاسبه کسور سنوات (سرباززی، غیررسمی، جانبازان و حق اشعه و...)
۴۰	مکاتبات با سازمانهای بازنشستگی و تامین اجتماعی و ...
۸۲	محاسبه پاداش پایان خدمت و ارسال به امور مالی دانشگاه

جدول ۳ - ۳ - عملکرد اداره طرح نیروی انسانی در سال ۱۴۰۳

تعداد	عملکرد
۹۷۳	معرفی به محل خدمت رشته های پزشکی، دندانپزشکی، داروسازی، اتاق عمل، پرستاری و ...
۵۶۴	صدور پایان طرح
۷۹	صدور گواهی خدمت

جدول ۴ - ۳ - عملکرد امور قراردادها (کمیت برون سپاری) در سال ۱۴۰۳

ردیف	نوع اقدامات	تعداد
۱	برگزاری مناقصه خدمات پرستاری بیمارستانها	۱
۲	برگزاری مناقصه طبخ و توزیع غذای واحدهای دانشگاه	۶
۳	برگزاری مناقصه ستاد اعزام بیمارستانها و مراکز	-
۴	برگزاری مناقصه حمل و نقل ستاد و واحدهای تابعه	۶
۵	برگزاری مناقصه خدمات عمومی	آوای سلامت
۶	برگزاری مناقصه داروخانه ها	۴
۷	برگزاری مناقصه بیمه تکمیلی	۱
۸	برگزاری مناقصه خدمات سرپایی	۲
۹	برگزاری مناقصه فیزیوتراپی	-
۱۰	برگزاری مناقصه فروش اموال اسقاطی	۵
۱۱	برگزاری مناقصه بکارگیری نیروی خدماتی	آوای سلامت
۱۲	برگزاری مناقصه فضای سبز دانشگاه	آوای سلامت
۱۳	برگزاری مناقصه خدمات اولیه سلامت مناطق حاشیه شهر	۱

جدول ۵ - ۳ - توزیع اعتبارات از محل بودجه های عمومی و اختصاصی - ارقام به میلیون ریال طی ۱۴۰۳

عملکرد		بودجه عمومی (ریال)	بودجه اختصاصی (ریال)
بخش بهداشت و درمان	بودجه مصوب	۲۱/۳۰۹/۹۲۲	۸/۴۶۳/۸۹۶
	بودجه متمم / افزایش سقف	۲/۵۴۸/۵۴۵	۶/۹۷۱/۰۵۸
	جمع سقف	۲۳/۸۵۸/۴۶۷	۱۵/۴۳۴/۹۵۴
	دریافتی از خزانه / درآمد تحقق یافته	۲۵/۷۷۷/۰۱۲	۱۶/۳۳۰/۶۲۸
	درصد تحقق		
بخش آموزش عالی	بودجه مصوب	-	-
	بودجه متمم / افزایش سقف	-	-
	جمع سقف	-	-
	دریافتی از خزانه / درآمد تحقق یافته	-	-
	درصد تحقق	-	-

جدول ۶ - ۳ - عملکرد مدیریت توسعه سازمان و تحول اداری دانشگاه در سال ۱۴۰۳

تعداد	عملکرد
-	بازنگری و به روزآوری لیست های سازمان و تشکیلات تفصیلی ستاد شبکه و مراکز
-	بازنگری و به روزآوری تشکیلات اورژانس
-	جاریزی تشکیلات معاونت غذا و دارو
۴	برگزاری کارگاه های آموزشی جهت ارتقاء سطح آگاهی کارکنانها
۱۶۹۵	بررسی فرمهای سنوات خدمت کارکنان و تعیین و تایید طبقه شغلی آنان
-	بررسی ارسال و تایید رتبه شغلی کارکنان دفتر عالی
۶	تنظیم صورتجلسات طبقه بندی مشاغل و صورتجلسه جدولی
۱۸۴	بررسی شرایط احراز رشته های شغلی جهت احراز پستهای مورد تقاضا
۱۰۶۱	تنظیم صورتجلسات رتبه های خیره و عالی
۷۷۸	پاسخگویی به سوالات کارشناسان و واحدهای کارگزینی

جدول ۷ - ۳ - فراوانی پست های سازمانی دانشگاه به تفکیک شهرستان طی سال ۱۴۰۳

جمع	نوع پست		شهرستان
	بالتصدی (شبکه - بیمارستان)	با تصدی (شبکه - بیمارستان)	
۲۹۶	۱۷۵	۱۲۱	باشت
۳۰۴	۱۴۳	۱۶۱	بهمئی
۱۷۶۴	۵۶۸	۱۱۹۶	بویراحمد
۲۵۲	۱۴۴	۱۰۸	چرام
۳۹۲	۲۲۹	۱۶۳	دنا
۱۲۳۲	۴۴۸	۷۸۴	کهگیلویه
۱۱۰۰	۴۴۶	۶۵۴	گچساران
۱۵۷	۸۵	۷۲	لنده
۱۸۶	۱۰۰	۸۶	مارگون
۵۶۸۳	۲۳۳۸	۳۳۴۵	جمع

جدول ۸ - ۳ - فراوانی مطلق کارکنان شاغل در دانشگاه به تفکیک جنسیت و شهرستان طی سال ۱۴۰۳

شهرستان	مرد	زن	جمع
باشت	۱۱۱	۱۰۸	۲۱۹
بهمئی	۱۳۶	۱۲۱	۲۵۷
بویراحمد	۱۸۱۸	۲۲۳۱	۴۰۴۹
چرام	۹۶	۱۰۴	۲۰۰
دنا	۱۴۶	۱۵۴	۳۰۰
کهگیلویه	۵۵۳	۷۴۱	۱۲۹۴
گچساران	۴۲۱	۷۷۰	۱۱۹۱
لنده	۶۶	۶۵	۱۳۱
مارگون	۷۰	۶۱	۱۳۱
جمع	۳۴۱۷	۴۳۵۵	۷۷۷۲

جدول ۹ - ۳ - فراوانی مطلق کارکنان شاغل در دانشگاه به تفکیک جنسیت و مدرک تحصیلی سال ۱۴۰۳

مدرک تحصیلی	مرد	زن	جمع
زیردیپلم	۱۶۹	۵۰	۲۱۹
دیپلم	۶۸۸	۶۰۱	۱۲۸۹
فوق دیپلم	۲۸۹	۱۸۵	۴۷۴
لیسانس	۱۴۹۷	۲۹۶۰	۴۴۵۷
فوق لیسانس	۳۴۸	۲۵۵	۶۰۳
دکتری	۴۲۶	۳۰۴	۷۳۰
جمع	۳۴۱۷	۴۳۵۵	۷۷۷۲

جدول ۱۰ - ۳ - توزیع نیروی انسانی مقطع دکتری و تخصص دانشگاه سال ۱۴۰۳

عنوان	دندانپزشک	داروساز	پزشک عمومی	دکتری علوم آزمایشگاهی	فوق تخصص	متخصص	PhD
تعداد	۲۶	۲۴	۲۶۷	۷	۲۸	۲۷۹	۹۹
جمع	۷۳۰						

جدول ۱۱ - ۳ - فراوانی مطلق کارکنان شاغل در دانشگاه به تفکیک نوع استخدام طی سال ۱۴۰۳

کل	زن	مرد	نوع استخدام	
			رسمی	سایر
۴۴۶۰	۲۵۸۴	۱۸۷۶	مشمولین قانون مدیریت خدمات کشوری و سایر مقررات استخدامی	پیمانی
۱۲۰۹	۵۱۳	۶۹۶	قراردادی تبصره ۳ و ۴ و پزشک خانواده	
۲۲۳	۷۵	۱۴۸	هیات علمی	
۱۳۹۳	۹۲۵	۴۶۸	مشمولین خدمات پزشکان و پیراپزشکان، ضریب کا	سایر
۷۷۷۲	۴۳۵۵	۳۴۱۷	جمع کل	

جدول ۱۱ - ۳ - ۱ - فراوانی مطلق کارکنان شرکتی تأمین نیرو در دانشگاه به تفکیک جنسیت طی سال ۱۴۰۳

جنسیت	تعداد
مرد	۴۱۰
زن	۲۵۰
جمع	۶۶۰

جدول ۱۲ - ۳ - گزارش پروژه های نظام سلامت استان سال ۱۴۰۳

شهرستان	تعداد پروژه	وضعیت مرحله پیشرفت پروژه		
		تصویب شده	کلنگ زنی	در حال ساخت
باشت	۱	۱	۰	۰
بهمنی	۰	۰	۰	۰
بویراحمد	۱۳	۱۳	۱	۵
چرام	۳	۳	۰	۰
دنا	۱	۱	۰	۰
کهگیلویه	۴	۴	۱	۲
گچساران	۴	۴	۰	۱
لنده	۱	۱	۰	۰
مارگون	۱	۱	۰	۰
جمع	۲۸	۲۸	۲	۸

جدول ۱۳ - ۳ - عملکرد اداره آموزش و برنامه ریزی نیروی انسانی دانشگاه در سال ۱۴۰۳

تعداد	عملکرد
۶۱۵	برگزاری دوره آموزشی شغلی
۱۸۴	برگزاری دوره آموزشی عمومی
۱۰	برگزاری دوره آموزشی بهبود مدیریت
۳	تشکیل کمیته آموزش و توانمندسازی منابع انسانی دانشگاه
۵۰	نظارت و ارزیابی از دوره های آموزشی برگزار شده
۸۰۳	ارزیابی اثربخشی دوره های آموزشی برگزار شده

جدول ۱۴ - ۳ - عملکرد اداره توسعه سازمان و تحول اداری دانشگاه در سال ۱۴۰۳

عنوان/تعداد	پست های با تصدی	پست های بلا تصدی	جمع
معاونت بهداشتی و زیرمجموعه	۲۰۹۱	۱۵۷۵	۳۶۶۶
معاونت درمان و زیرمجموعه	۲۹۶۴	۹۸۵	۳۶۷۹
معاونت آموزشی، دانشجویی و تحقیقات و دانشکده ها	۳۵۴	۱۶۰	۵۱۴
حوزه ریاست، معاون توسعه و غذا و دارو	۲۶۲	۳۷	۲۹۹
جمع	۵۶۷۱	۲۷۵۷	۸۱۵۸

## سالنامه آماری

### دانشگاه علوم پزشکی و خدمات بهداشتی درمانی

### استان کهگیلویه و بویراحمد

سال ۱۴۰۳

## بخش چهارم: معاونت بهداشت



## معرفی معاونت بهداشت دانشگاه

معاونت بهداشتی زیر مجموعه دانشگاه علوم پزشکی و خدمات بهداشتی درمانی می باشد و بر اساس شرح وظائف پیش بینی شده در سیستم بهداشتی ( با مدیریت معاونت بهداشتی) به امر برنامه ریزی، هدایت، نظارت، سازماندهی برنامه ها و ارزشیابی آنها در سطح مراکز بهداشت شهرستانها (باهم‌هنگی و همکاری سایر معاونت های دانشگاه) می پردازد.

این معاونت علاوه بر ارتباط با ریاست دانشگاه و سایر معاونت های مربوطه به طور مستقیم با معاونت سلامت و همچنین ادارات کل (مربوط به هر واحد ستادی) در سطح وزارت بهداشت، درمان و آموزش پزشکی در ارتباط می باشد و از سوی آنها پشتیبانی (علمی- مالی و ...) هدایت و نظارت و سازماندهی می گردد.

مسئولیت ها:

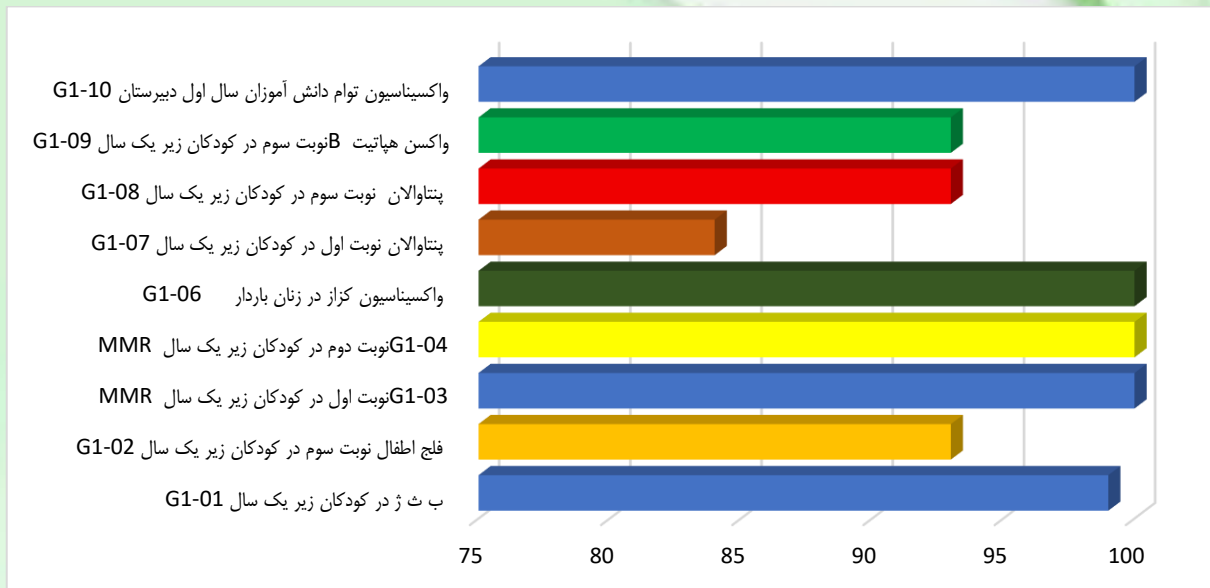
- کنترل و مراقبت بیماریهای واگیر و غیرواگیر منطقه ای و تعیین الگوی اپیدمیولوژیک بیماریها
- تدوین برنامه های بلند مدت و کوتاه مدت عملیاتی بر اساس سیاستهای کشوری و ابلاغ به کلیه شبکه های استان
- مدیریت و برنامه ریزی مراقبت کودکان، مادران باردار و شیرده و ارائه خدمات تنظیم خانواده به کلیه مادران در سنین باروری
- نظارت و کنترل بهداشت محیط امکان عمومی و تهیه ، توزیع و فروش مواد غذایی، بهداشت آب، هوا و دفع بهداشتی زباله
- نظارت و کنترل عوامل زیان آور شغلی در محیطهای شغلی
- توسعه آموزش سلامت و توانمند نمودن مردم در اتخاذ شیوه زندگی سالم
- تدارک و پشتیبانی فنی ، اداری و مالی از مراکز بهداشت شهرستانهای تابعه
- برآورد، تهیه و تدارک دارو و مواد بیولوژیک و تجهیزات پزشکی مورد نیاز واحدهای تابعه
- نظارت و ارزشیابی بر کلیه فعالیتهای فنی و اداری مالی واحدهای تابعه در سطح استان
- برنامه ریزی و پیگیری برنامه های سلامت دانش آموزان و هماهنگی با آموزش و پرورش
- تدوین و پیگیری اجرای برنامه های سلامت روان (mental health) در سطح جامعه
- مدیریت برنامه های بهبود تغذیه جامعه به منظور اصلاح عادات و سبب غذایی جامعه
- مدیریت اطلاعات و آمار در سیستم شبکه های بهداشت و درمان شهرستانها
- شناسایی و طبقه بندی مشکلات بهداشتی منطقه به همراه مشکلات اجرایی و فنی
- طرح گسترش و اصلاح واحدهای بهداشتی مطابق با تغییرات توزیع جمعیت و سهولت دستیابی افراد جامعه به خدمات بهداشتی
- شرکت در طرح و تکمیل آموزش پزشک جامعه نگر در واحدها
- تهیه و تکمیل تحقیقات ملی در زمینه فیلدهای بهداشتی منطقه
- جمع آوری و بررسی گزارش های فعالیت های مراکز بهداشت ، اعلام نتایج و تهیه گزارشات

جدول ۱ - ۴ - تعداد واحدهای بهداشتی درمانی به تفکیک شهرستان طی سال ۱۴۰۳

واحد	جمع	بویراحمد	کهگیلویه	کچساران	دنا	بهمئی	چرام	باشت	لنده	مارگون
خانه بهداشت	طبق طرح	۳۴۱	۷۹	۸۶	۲۹	۳۲	۲۴	۲۴	۱۳	۲۷
	فعال	۳۳۲	۷۷	۸۲	۲۹	۳۰	۲۴	۲۳	۱۳	۲۷
	استیجاری	۱۵	۰	۵	۳	۳	۱	۰	۰	۱
مرکز بهداشت شهری	طبق طرح	۱۹	۵	۵	۱	۲	۲	۱	۱	۱
	فعال	۱۹	۵	۵	۱	۲	۲	۱	۱	۱
	استیجاری	۰	۰	۰	۰	۰	۰	۰	۰	۰
مرکز بهداشت شهری	طبق طرح	۷	۳	۱	۳	۰	۰	۰	۰	۰
	فعال	۷	۳	۱	۳	۰	۰	۰	۰	۰
	استیجاری	۰	۰	۰	۰	۰	۰	۰	۰	۰
مرکز بهداشت روستایی	طبق طرح	۶۰	۱۵	۱۲	۷	۷	۴	۳	۲	۴
	فعال	۵۴	۱۴	۸	۷	۶	۴	۳	۲	۴
	استیجاری	۴	۰	۰	۱	۱	۱	۰	۰	۰
پایگاه ستاره دار	طبق طرح	۲۴	۹	۳	۲	۰	۲	۱	۲	۴
	فعال	۲۴	۹	۳	۲	۰	۲	۱	۲	۴
	استیجاری	۳	۳	۰	۰	۰	۰	۰	۰	۰
پایگاه بهداشت شهری	طبق طرح	۵۲	۱۸	۱۰	۲	۲	۳	۱	۲	۱
	فعال	۶۰	۱۸	۱۴	۲	۲	۳	۱	۲	۱
	استیجاری	۲۷	۱۱	۴	۰	۱	۰	۰	۱	۰
پایگاه بهداشت روستایی	طبق طرح	۷	۷	۰	۰	۰	۰	۰	۰	۰
	فعال	۶	۶	۰	۰	۰	۰	۰	۰	۰
	استیجاری	۰	۰	۰	۰	۰	۰	۰	۰	۰

جدول ۲ - ۴ - میزان پوشش واکسیناسیون طی سال ۱۴۰۳

پوشش واکسن	درصد
ب ت ژ در کودکان زیر یک سال ۱G-۰۱	۹۹
فلج اطفال نوبت سوم در کودکان زیر یک سال ۱G-۰۲	۹۳
MMR نوبت اول در کودکان زیر یک سال ۱G-۰۳	۱۰۰
MMR نوبت دوم در کودکان زیر یک سال ۱G-۰۴	۱۰۰
واکسیناسیون کزاز در زنان باردار ۱G-۰۶	۱۰۰
پنتاوالان نوبت اول در کودکان زیر یک سال ۱G-۰۷	۸۴
پنتاوالان نوبت سوم در کودکان زیر یک سال ۱G-۰۸	۹۳
واکسن هیپاتیت B نوبت سوم در کودکان زیر یک سال ۱G-۰۹	۹۳
واکسیناسیون توام دانش آموزان سال اول دبیرستان ۱G-۱۰	۱۰۰



نمودار ۱ - ۴ - پوشش واکسیناسیون طی سال ۱۴۰۳

جدول ۳ - ۴ - فراوانی مطلق نوزادان و زنان زایمان کرده شهری و روستایی طی سال ۱۴۰۳

تعداد زنان زایمان کرده	تعداد نوزادان با وزن تولد کمتر از ۲۵۰۰ گرم	شهرستان
۱۶۲	۹	باشت
۲۴۵۰	۲۸۶	بویر احمد
۴۴۳	۲۶	بهمئی
۲۲۷	۲۷	چرام
۱۳۸	۲۳	دنا
۹۱۱	۷۸	کهگیلویه
۱۷۸	۱۳	لنده
۱۰۲۹	۱۱۷	گچساران
۸۲	۱۰	مارگون
۵۲۶۰	۵۸۹	جمع شهری
۷۵	۲	باشت
۱۸۱۹	۲۴۹	بویر احمد
۲۱۹	۱۳	بهمئی
۱۵۴	۱۳	چرام
۴۱۳	۵۹	دنا
۸۲۵	۶۹	کهگیلویه
۵۹	۵	لنده
۲۹۴	۱۳	گچساران
۲۵۱	۳۷	مارگون

۴۱۰۹	۴۷۹	جمع روستایی
۹۷۲۹	۱۰۶۸	جمع کل

جدول ۳ - ۴ - فراوانی مطلق نوزادان و زنان زایمان کرده شهری و روستایی طی سال ۱۴۰۳

تعداد زنان زایمان کرده	تعداد نوزادان با وزن تولد کمتر از ۲۵۰۰ گرم	شهرستان	
۲۰۲	۸	باشت	شهری
۲۵۶۴	۲۹۷	بویر احمد	
۵۳۰	۲۴	بهمئی	
۲۶۵	۲۱	چرام	
۱۹۱	۲۵	دنا	
۱۰۶۸	۹۰	کهگیلویه	
۲۳۰	۸	لنده	
۱۰۴۰	۸۷	گچساران	
۷۶	۹	مارگون	
۶۱۶۶	۵۶۹	جمع شهری	
۹۴	۵	باشت	روستایی
۲۱۲۰	۲۶۳	بویر احمد	
۲۵۲	۱۷	بهمئی	
۱۷۳	۷	چرام	
۴۸۲	۵۷	دنا	
۹۹۳	۸۰	کهگیلویه	
۷۷	۲	لنده	
۳۲۳	۲۶	گچساران	
۳۲۳	۵۱	مارگون	
۴۸۳۷	۵۰۸	جمع روستایی	
۱۱۰۰۳	۱۰۷۷	جمع کل	

جدول ۴ - ۴ - توزیع فراوانی میزان بروز بیماریها طی سال ۱۴۰۳

عنوان	میزان	
	زن	مرد
میزان بروز بیماری فنیل کتونوری در ده هزار نفر جمعیت	۰	۵۶
میزان بروز سرطان در هزار نفر جمعیت	۱.۴	۱.۵۱
درصد شیوع دیابت	۱۰.۳	۶
میزان بروز کم کاری تیروئید نوزادان در هزار نفر تولدزنده	۷.۱	۵.۸
میزان بروز فلج شل حاد در کودکان زیر ۱۵ سال (موارد مشکوک) در یکصد هزار نفر	۰	۰
میزان بروز سرخک در یکصد هزار نفر	۰.۲۴	۰
میزان بروز مالاریا در یکصد هزار نفر	۰.۶	۰.۵
میزان بروز مننژیت مننگوکوک در یکصد هزار نفر	۰	۰
میزان بروز سیاه سرفه در یکصد هزار نفر	۰.۴۹	۰.۲۳
تعداد موارد ثبت هپاتیت gb	۲۱	۲۹
میزان بروز هپاتیت در یکصد هزار نفر	۵	۶
میزان بروز سالک در یکصد هزار نفر	۵.۵	۳.۴
تعداد موارد حیوان گزیدگی در یکصد هزار نفر	۲۲۴	۳۷۱
میزان بروز تیفوئید در یکصد هزار نفر	۰	۰.۲
میزان بروز اسهال خونی در یکصد هزار نفر	۹	۸.۳

جدول ۵ - ۴ - شاخص های واحد آموزش بهداشت در سال ۱۴۰۳

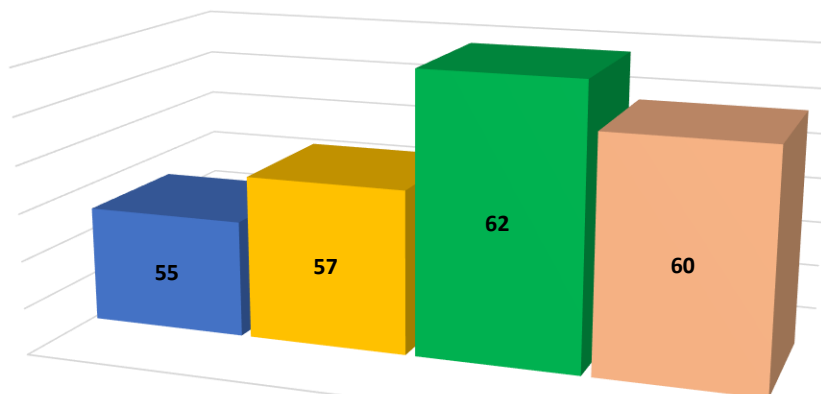
تعداد	نوع شاخص
۲۳۳۲۵	تعداد رسانه آموزشی تولید و چاپ شده (جدید و چاپ مجدد) - پوستر، تراکت، پمفلت، بروشور، کتاب، بنر
۱۳۷۰۰	تعداد دانش آموزان سفیر سلامت آموزش دیده
۴۴۳۰۰	تعداد پیامک های ارسال شده
۱۶۳۴۵۰	تعداد سفیران سلامت خانواده آموزش دیده
۸۳	تعداد برنامه های پخش شده رادیویی در زمینه مسایل بهداشتی
۶۶	تعداد برنامه های پخش شده تلویزیونی در زمینه مسایل بهداشتی
۱۴۵	تعداد برنامه های پخش شده از رسانه های جمعی (جراید) در زمینه مسایل بهداشتی
۴۱۶	تعداد کارگاه های برگزار شده
۱۵۷	تعداد زیر نویس های پخش شده
۲۳	تعداد تیزرهای پخش شده
۶۵۲۶	تعداد معلمان / کارکنان آموزش و پرورش که دوره آموزشی راهنمای جامع آموزش سلامت در مدارس را گذرانده اند

جدول ۶ - ۴ - تعداد خانوار، پزشک خانواده (مصوب - موجود) و مراکز فاقد پزشک خانواده در سال ۱۴۰۳

تعداد	عنوان	
۱۳۰۷۰۹	شهری	کل خانوارها
۸۱۷۷۳	روستایی	
۱۵۰۰	غیرساکن	
۲۱۳۹۸۲	جمع	
	شهری	پزشک خانواده مصوب
۱۵۲	روستایی	
	جمع	
-	شهری	پزشک خانواده موجود
۱۴۰	روستایی	
۱۴۰	جمع	
۰	شهری	مراکز فاقد پزشک خانواده
۰	روستایی	

جدول ۷ - ۴ - شاخص بلایا سال ۱۴۰۳

شاخص کشوری	مقدار	واحد	شاخص
-	۵۵	درصد	آمادگی عملکردی واحد های بهداشتی در برابر بلایا
-	۵۷	درصد	ایمنی سازه ای واحد های بهداشتی در برابر بلایا
-	۶۲	درصد	ایمنی غیر سازه ای واحد های بهداشتی در برابر بلایا
-	۷.۴	از ۱۰ نمره	سطح ایمنی کل از ۱۰ نمره
-	۶۰	درصد	آمادگی خانوارها در برابر بلایا
-	۵۸	درصد	ایمنی کل



آمادگی عملکردی واحد های بهداشتی در برابر بلایا  
 ایمنی سازه ای واحد های بهداشتی در برابر بلایا  
 ایمنی غیر سازه ای واحد های بهداشتی در برابر بلایا  
 آمادگی خانوارها در برابر بلایا

نمودار ۲-۴ - درصد شاخص های آمادگی بلایا در سال ۱۴۰۳

جدول ۸-۴ - شاخص واحد بهداشت دهان و دندان سال ۱۴۰۳

عنوان	استان	بویراحمد	کهگیلویه	گچساران	دنا	بهمنی	چرام	باشت	لنده	مارگون
میانگین dmft کودکان ۶ ساله	۳.۸	۳.۸	۳.۸	۳.۸	۳.۸	۳.۸	۳.۸	۳.۸	۳.۸	۳.۸
میانگین DMFT کودکان ۱۲ ساله	۲.۱	۲.۱	۲.۱	۲.۱	۲.۱	۲.۱	۲.۱	۲.۱	۲.۱	۲.۱
درصد مراکز فاقد نیروی انسانی	۳۸	۳۲	۳۱.۷	۲۲.۴	۲۶.۱	۴۲.۱	۵۱.۰	۲۷.۱	۵۲.۵	۵۴
درصد یونیت اسقاطی	۳۰.۸	۲۷.۱	۳۵	۳۶.۱	۲۷.۱	۲۷.۰	۳۱.۵	۲۷.۱	۲۷.۱	۳۱.۱
بهره مندی از خدمات پایه سلامت دهان و دندان دانش آموزان	۵۱	۴۵	۵۰	۶۱	۴۶	۴۷	۴۵	۶۳	۵۶	۴۶
وارنیش فلوراید تراپی	۶۷۳۷	۸۹۰	۸۱۸	۲۸۷	۲۳۱۰	۱۳۱۴	۴۷۵	۳۸۱	۱۳۵	۱۲۷
تعداد فیشور سیلانت	۴۶۵۰	۷۸۲	۱۱۲۳	۱۴۶۲	۵۸۹	۴۱	۱۵	۳۱	۲۹۶	۳۱۱
تعداد جرم گیری	۱۷۹۹	۳۶۲	۴۵۳	۴۹۰	۲۲۴	۱۳۶	۴۲	۳۵	۲۷	۳۰
تعداد ترمیم دندان	۹۳۰۵	۲۰۷۸	۲۰۹۰	۲۰۱۱	۱۱۸۰	۹۱۴	۴۶	۲۶۸	۴۸۹	۲۲۹
تعداد کشیدن دندان	۴۵۸۸۵	۱۳۱۱۲	۱۰۰۲۱	۳۰۹۰	۸۰۲۵	۳۹۵۶	۲۰۸۴	۴۰۱۶	۷۹۶	۷۸۵

جدول ۹ - ۴ - شاخص های گروه بیماریهای واگیر و غیر واگیر سال ۱۴۰۳

میانگین کشوری	تعداد/میزان	نوع شاخص بیماری
۳۱	۱۵.۵	درصد شیوع پرفشاری خون در شهر در افراد بالای سی سال
۳۰	۲۳	درصد شیوع پرفشاری خون در روستا در افراد بالای سی سال
۱۲	۸.۳	درصد شیوع دیابت نوع دو روستایی در افراد بالای سی سال
۱۶	۸	درصد شیوع دیابت نوع دو شهری در افراد بالای سی سال
۱۷.۳	۱۴.۶	میزان بروز سرطان ثبت شده درده هزار نفر جمعیت (ثابت نسبت به سال قبل) طرح ۵ ساله
۴.۴	۶.۴	میزان بروز بیماری کم کاری تیروئید مادرزادی نوزادان در هزار تولد زنده
۹۰	۹۷.۸	درصد تهیه نمونه مطلوب خون کم کاری نوزادان در غریال گیری
۶.۴	۰.۵	میزان بروز بیماری سل اسمیر مثبت در صد هزار نفر جمعیت
۸.۴	۱.۳	میزان بروز موارد سل در صد هزار نفر جمعیت
۷.۶	۶.۷	میزان بروز موارد بثورات همرا با تب در صد هزار نفر جمعیت
۴.۹	۶.۲	میزان بروز مشکوک به فلج در صد هزار نفر جمعیت
۲۷	۵۲.۶	میزان بروز تب مالت در صد هزار نفر جمعیت
۱۵.۳	۴.۳	میزان بروز سالک در صد هزار نفر جمعیت
۵	۶	میزان بروز طغیان به ازاء ۲۰۰۰۰ نفر جمعیت تحت پوشش
عدم دسترسی	۴	تعداد موارد جدید سالانه HIV در استان
۹۴	۹۳	درصد پوشش واکسن پولیو سه
۱۰۰	۱۰۲	درصد پوشش واکسن MMR1

جدول ۱۰ - ۴ - شاخص های واحد تغذیه سال ۱۴۰۳

میزان	شاخص
۷۶	درصد آهن یاری دانش آموزان دختر متوسطه دوره دوم (مورد انتظار ۱۰۰)
۸۲	درصد آهن یاری دانش آموزان دختر متوسطه دوره اول (مورد انتظار ۴۰)
۷۹	درصد مکمل یاری ویتامین دی دانش آموزان دختر متوسطه دوره اول
۷۷	درصد مکمل یاری ویتامین دی دانش آموزان دختر متوسطه دوره دوم
۷۴	درصد کودکان بهبود یافته حمایتی مشارکتی (مورد انتظار < ۵۰)
۳۴۰۱۰	تعداد مشاوره های تغذیه در مراکز سلامت جامعه
-	میانگین پد ادرار

جدول ۱۱ - ۴ - شاخص امور دارویی در سال ۱۴۰۳

درصد هزینه انجام یافته سرانه دارویی بیمه روستایی و پزشک خانواده	متوسط اقلام نسخ دارویی پزشک خانواده	درصد واگذاری ارایه خدمات دارویی به بخش خصوصی در مراکز مجری برنامه پزشک خانواده	استاندارد شاخص یا هدف تعیین شده
۱۹.۴	۳.۳۸	۹۸	استان
۲۲.۵	۳.۲۱	۸۲	بویراحمد
۲۱.۲	۳.۵۳	۱۰۰	کهگیلویه
۴.۲	۳.۴۱	۱۰۰	گچساران
۸.۱	۳.۴۲	۱۰۰	دنا
۳۳.۶	۲.۶۵	۱۰۰	بهمنی
۷.۴	۴	۱۰۰	باشت
۱۲.۹	۳.۴۲	۱۰۰	چرام
۲۲.۵	۳.۴۳	۱۰۰	لنده
۴۲.۲	۳.۳۸	۱۰۰	مارگون

جدول ۱۲ - ۴ - جدول علل شایع مرگ (ده علت اول مرگ در تمام گروه های سنی) سال ۱۴۰۳

ردیف	علل مرگ و میر	تعداد	درصد
۱	بیماریهای قلبی و عروقی	۱۴۱۷	۴۶.۸
۲	سرطان ها و تومورها	۴۴۷	۱۴.۸
۳	حوادث مربوط به حمل و نقل	۲۱۶	۷.۱
۴	بیماریهای دوران حول تولد	۱۴۵	۴.۸
۵	بیماریهای دستگاه تنفسی	۱۲۹	۴.۳
۶	خودکشی	۱۲۴	۴.۱
۷	حوادث غیر عمدی	۹۱	۳
۸	بیماریهای غدد، تغذیه و متابولیک	۷۵	۲.۵
۹	بیماریهای دستگاه گوارش	۶۴	۲.۱
۱۰	بیماریهای دستگاه ادراری، تناسلی	۴۴	۱.۵

جدول ۱۳ - ۴ - وضعیت آمادگی در مقابل حوادث و بلایا سال ۱۴۰۳ به تفکیک شهرستان

شاخص	بویراحمد	کهگیلویه	گچساران	دنا	بهمئی	چرام	باشت	مارگون
درصد استقرار گروه مدیریت و کاهش خطر بلایا در سطح معاونت بهداشت دانشگاه	۱۰۰	۱۰۰	۱۰۰	۱۰۰	۱۰۰	۱۰۰	۱۰۰	۱۰۰
درصد اجرای برنامه ارزیابی ایمنی و خطر واحد های بهداشتی	۱۰۰	۱۰۰	۱۰۰	۱۰۰	۱۰۰	۱۰۰	۱۰۰	۱۰۰
درصد دانشگاه های دارای پوشش کامل بیمه واحد های بهداشتی در برابر حوادث و بلایا	۰	۰	۰	۰	۰	۰	۰	۰
آمادگی عملکردی واحد های بهداشتی در برابر بلایا (درصد)	۵۳	۴۰	۶۱	۷۷.۵	۶۴.۰۱	۳۲.۹۱	۴۵.۱۰	۴۶.۸۱
ایمنی سازه ای واحد های بهداشتی در برابر بلایا (درصد)	۴۸.۷۵	۴۱.۰۳	۶۲.۴	۶۷.۵۹	۷۳.۹۰	۳۴.۸۱	۴۴.۲۶	۳۸.۲۳
ایمنی غیر سازه ای واحد های بهداشتی در برابر بلایا (درصد)	۵۴	۵۴.۳۶	۴۷.۵۲	۶۶.۹۵	۶۷.۸۶	۵۰.۷۴	۵۲.۳۱	۴۴.۵۲
درصد آمادگی خانوار در برابر بلایا	۳۱.۲۰	۱۷.۰۵	۲۴.۹۵	۳۷.۸۰	۲۸.۳	۹.۸۸	۳۳.۳۱	۳۴.۹۲
درصد پوشش برنامه آموزش خانوار در جمعیت تحت پوشش دانشگاه (پایلوٹ)	۶۵.۹۴	۲۵.۳۶	۶۳.۴۱	۶۷.۳۸	۸۳.۷۴	۵۵.۱۲	۵۲	۴۱.۵۶
درصد تدوین EOP در مرکز بهداشت استان	۱۰۰	۱۰۰	۱۰۰	۱۰۰	۱۰۰	۱۰۰	۱۰۰	۱۰۰

جدول ۱۴ - ۴ - نیروی انسانی شاغل در سال ۱۴۰۳ به تفکیک شهرستان

شاخص	استان	بویراحمد	کهگیلویه	گچساران	دنا	بهمئی	چرام	باشت	لنده	مارگون
تعداد بهورز طبق طرح	۷۷۲	۲۰۱	۱۸۳	۷۲	۷۳	۶۰	۵۲	۴۵	۲۹	۵۷
بهورز موجود	۵۳۳	۱۵۲	۱۲۲	۴۷	۴۱	۴۴	۳۷	۳۱	۲۰	۳۹
کسری بهورز	۳	۰	۰	۰	۲	۰	۱	۰	۰	۰
پزشکان شاغل در مناطق روستایی و شهری	۱۷۸	۶۵	۲۸	۲۱	۱۷	۱۵	۱۱	۶	۷	۸

جدول ۱۵ - ۴ - تعداد مرگ و میر در گروه های سنی - سال ۱۴۰۳

تعداد	شاخص	
۱۶۵۸	شهری	تعداد کل مرگ و میر
۱۰۳۱	روستایی	
۲۶۸۹	جمع	
۲۸	شهری	مرده به دنیا آمده بعد از هفته ۲۲
۱۱	روستایی	
۳۹	جمع	
۵۱	شهری	مرگ و میر نوزادان زیر ۲۸ روز
۳۸	روستایی	
۸۹	جمع	
۱	شهری	مرگ و میر مادران به علت عوارض حاملگی و زایمان
۴	روستایی	
۵	جمع	
۴۴۹	شهری	مرگ و میر گروه سنی ۱۵ تا ۵۹ سال
۲۷۶	روستایی	
۷۲۵	جمع	
۳۰۱	شهری	مرگ و میر گروه سنی ۶۰ تا ۷۰ سال
۱۷۵	روستایی	
۴۷۶	جمع	
۱۰۶۳	شهری	مرگ و میر گروه سنی بالای ۶۰ سال
۶۷۳	روستایی	
۱۷۳۶	جمع	

جدول ۱۶ - ۴ - جدول آمار مرگ و میر کلی سال ۱۴۰۳ به تفکیک شهرستان

تعداد	شهرستان
۱۰۷۹	بویراحمد
۵۸۳	گچساران
۶۴۵	کهگیلویه
۲۰۶	دنا
۱۴۵	بهمنی
۱۲۳	چرام
۱۲۰	باشت
۷۰	لنده
۳۰۲۷	جمع کل

جدول ۱۷ - ۴ - شاخص واحد بهداشت خانواده در سال ۱۴۰۳

ردیف	شاخص	مقدار
۱	میزان مرگ نوزادان شهری	۶۶۲
۲	میزان مرگ نوزادان روستایی	۸۶۷
۳	میزان مولید خام شهری	۱۱.۹۳
۴	میزان مولید خام روستایی	۱۱.۲۸
۵	میزان مرگ کودکان زیر یک سال شهری	۷.۹۴
۶	میزان مرگ کودکان زیر یک سال روستایی	۱۵.۱۰
۷	میزان مرگ کودکان زیر ۵ سال شهری	۱۰.۲۱
۸	میزان مرگ کودکان زیر ۵ سال روستایی	۱۷.۰۵
۹	میزان مرگ کودکان ۱-۵۹ ماهه شهری	۳.۵۹
۱۰	میزان مرگ کودکان ۱-۵۹ ماهه روستایی	۸.۳۹
۱۱	درصد مرده زایی شهری	۰.۵۶
۱۲	درصد مرده زایی روستایی	۰.۶۳
۱۳	درصد نوزادان با وزن کمتر از ۲۵۰۰ گرم شهری	۱۰.۴۸
۱۴	درصد نوزادان با وزن کمتر از ۲۵۰۰ گرم روستایی	۱۱.۶
۱۵	درصد زایمان ایمن شهری	۱۰۰
۱۶	درصد زایمان ایمن روستایی	۱۰۰
۱۷	درصد سزارین شهری	۶۲.۶۳
۱۸	درصد سزارین روستایی	۵۰.۹۱
۱۹	باروری کلی شهری	۱.۳۶
۲۰	باروری کلی روستایی	۱.۴۹

جدول ۱۸ - ۴ - شاخص های آموزش و ارتقاء سلامت سال ۱۴۰۳ به تفکیک شهرستان

شاخص	شهرستان								
	پور احمد	گچساران	کهگیلویه	بافت	بهمی	دنا	چرام	لنده	مارگون
نیازسنجی سلامت درواحد های ستادی	۱۰۰	۱۰۰	۱۰۰	۱۰۰	۱۰۰	۱۰۰	۱۰۰	۱۰۰	۱۰۰
نیازسنجی سلامت در مراکز بهداشتی درمانی	۱۰۰	۱۰۰	۱۰۰	۱۰۰	۱۰۰	۱۰۰	۱۰۰	۱۰۰	۱۰۰
نیازسنجی سلامت درخانه های بهداشت	۱۰۰	۱۰۰	۱۰۰	۱۰۰	۱۰۰	۱۰۰	۱۰۰	۱۰۰	۱۰۰
برگزاری جلسات آموزش گروهی طبق تقویم همگانی توسط بهورز/ بهورزان درخانه های بهداشت	۱۰۰	۱۰۰	۱۰۰	۱۰۰	۱۰۰	۷۰	۱۰۰	۶۸	۱۰۰
برگزاری جلسات آموزشی گروهی طبق تقویم آموزش همگانی پزشکان	۱۰۰	۱۰۰	۱۰۰	۱۰۰	۱۰۰	۱۰۰	۱۰۰	۹۰	۱۰۰
برگزاری جلسات آموزشی گروهی طبق تقویم آموزش همگانی ماماها	۱۰۰	۱۰۰	۱۰۰	۱۰۰	۱۰۰	۸۰	۱۰۰	۷۳	۱۰۰

۱۰۰	۴۴	۱۰۰	۸۵	۱۰۰	۱۰۰	۱۰۰	۱۰۰	۱۰۰	برگزاری جلسات آموزشی گروهی طبق تقویم آموزش همگانی کاردان و کارشناس بهداشتی زن
۱۰۰	۶۰	۱۰۰	۸۵	۱۰۰	۱۰۰	۱۰۰	۱۰۰	۱۰۰	برگزاری جلسات آموزشی گروهی طبق تقویم آموزش همگانی کاردان و کارشناس بهداشتی مرد
۱۰۰	۱۰۰	۱۰۰	۸۰	۱۰۰	۱۰۰	۱۰۰	۱۰۰	۱۰۰	ارزشیابی برنامه های آموزشی انجام شده براساس تعداد مراکز بهداشتی درمانی
۱۰۰	۷۶	۱۰۰	۸۰	۱۰۰	۱۰۰	۱۰۰	۱۰۰	۱۰۰	ارزشیابی برنامه های آموزشی انجام شده بر اساس تعداد خانه های بهداشت
۱۰۰	۱۰۰	۱۰۰	۸۰	۱۰۰	۱۰۰	۱۰۰	۱۰۰	۱۰۰	ارزشیابی برنامه های آموزشی انجام شده براساس تعداد جلسات مراکز بهداشتی درمانی
۱۰۰	۱۰۰	۱۰۰	۸۰	۱۰۰	۱۰۰	۱۰۰	۱۰۰	۱۰۰	ارزشیابی برنامه های آموزشی انجام شده براساس تعداد جلسات خانه های بهداشت

جدول ۱۹-۴ - تعداد موالید زنده در سال ۱۴۰۳ به تفکیک شهرستان (ثبت احوال)

جمع	موالید زنده				شهرستان/تعداد
	مرد	زن	روستایی	شهری	
۳۸۵۱	۱۹۷۱	۱۸۸۰	۱۹۵۴	۱۸۹۷	بویراحمد
۱۳۹۵	۷۱۲	۶۲۸	۱۷۸	۱۲۱۷	گچساران
۱۸۴۸	۹۴۸	۹۰۰	۶۳۸	۱۲۱۰	کهگیلویه
۴۴۵	۲۳۲	۲۱۳	۳۴۷	۹۸	دنا
۵۰۳	۲۶۸	۲۳۵	۱۶۲	۳۴۱	بهمنی
۲۳۸	۱۱۷	۱۲۱	۸۱	۱۵۷	چرام
۱۷۴	۸۹	۸۵	۳۹	۱۳۵	باشت
۲۱۳	۱۱۰	۱۰۳	۵۶	۱۵۷	لنده
۱۹۸	۱۰۱	۹۷	۱۲۲	۷۶	مارگون
۸۸۶۵	۴۵۴۸	۴۳۱۷	۳۵۷۷	۵۲۸۸	جمع

جدول ۲۰-۴ - شاخص های واحد بهداشت حرفه ای و طب کار سال ۱۴۰۳

ردیف	شاخص	میزان	شاخص کشوری
1	کارگران تحت پوشش معاینات کارگری	۷۰	۵۲
2	پوشش بهداشتی کارگاه ها	۱۰۰	۹۸.۰
3	کارگران تحت پوشش خدمات بهداشتی	۱۰۰	۹۷
4	تعداد کارگاه های شناسایی شده	۹۲۰۰	-

جدول ۲۱-۴ - شاخص های سامانه سبب گروه سلامت روانی اجتماعی و اعتیاد سال ۱۴۰۳

شهرستان	بویراحمد		کهگیلویه		گچساران		دنا		بهمئی		جرام		لنده		باشت		مارگون	
	تعداد	شاخص	تعداد	شاخص	تعداد	شاخص	تعداد	شاخص	تعداد	شاخص	تعداد	شاخص	تعداد	شاخص	تعداد	شاخص	تعداد	شاخص
مورد غیربازگویی که حداقل یکی از خدمات خود را توسط غیربازگویی در یافت کرده اند (سال ۵)	۱۷۵۴۱۸	۸۵	۸۹۲۱۱	۹۴.۵	۷۳۱۱۲	۹۱.۸	۲۷۴۵۱	۹۴	۳۱۰۱۲	۳۴۱۳۶	۹۶.۰۱	۱۵۶۲۲	۹۲.۱۵	۱۷۲۰۰	۹۵.۸۵	۱۴۲۱۱	۹۱.۰۲	
میت غریبگویی اولیه سلامت روان	۷۰۱۴	۵.۸۵	۴۹۶۹	۵.۷۴	۱۴۹۶	۲.۶۳	۱۳۴۵	۵.۰۴	۸۰۱	۶۲۳	۳.۱۲	۴۳۱	۳.۱۰	۶۵۳	۴.۰۲	۴۶۱	۳.۷۹	
مورد مثبت غریبگویی اولیه اختلالات مصرف دخانیات،	۶۰۵۸	۶.۷۷	۳۱۸۹	۴.۰۳	۱۴۱۵	۳.۶۹	۱۲۵۶	۷.۸۰	۴۸۶	۶۲۵	۴.۱	۳۸۰	۳.۵۱	۳۴۱	۲.۹۷	۴۰۰	۴.۷۳	
میت غریبگویی اولیه همسرآزایی	۸۸۰	۲.۷۴	۴۵۰	۲.۷۷	۲۳۹	۱.۸۸	۱۲۵	۱.۹۵	۹۷	۹۷	۱.۳۶	۱۱۵	۲.۰۱	۱۴۲	۱.۹۸	۱۴۰	۲.۰۷	
میت غریبگویی تکمیلی همسرآزایی	۳۷۹	۹۵.۸۹	۹۶	۶۵.۷۸	۹۰	۹۵.۸۱	۱۰۱	۹۶.۹۷	۶۵	۹۴.۷۰	۹۲	۷۸	۱۳۴	۱۰	۱۸۴	۱۵	۴۱	
میت غریبگویی اولیه کودک آزایی	۳۷۸	۱.۴۶	۲۳۱	۱.۰۳	۲۸۰	۱.۱۵	۷۴	۱.۰۵	۳۶	۰.۸۹	۰.۹۲	۳۶	۱.۰۴	۱۰	۰.۷۲	۲۹	۰.۶۲	
میت غریبگویی تکمیلی کودک آزایی	۱۶۲	۳۷۸	۲۶	۱۰۰.۳	۲۶	۱۱۴	۱۲	۷۵	۹	۶۳	۹۶	۱۳	۶۳	۵	۰.۰۰۳	۹	۵۱	

جدول ۲۲ - ۴ - شاخص های واحد بهداشت مدارس در سال ۱۴۰۳

ردیف	شاخص	میزان	شاخص کشوری
۱	درصد دانش آموزانی که تحت پوشش مراقبت های سلامتی می باشند	۱۰۰	۸۴
۲	درصد دانش آموزانی که شناسنامه سلامت برای آنها تکمیل شده است	۱۰۰	۸۴
۳	درصد دانش آموزانی که واکسن توأم دریافت کرده اند	۹۲.۷۲	۹۰
۴	درصد دانش آموزانی که دارای عیوب انکساری بوده اند	۰.۱۱	۳.۸
۵	درصد دانش آموزانی که مشکلات پوسیدگی دندان داشتند	۶۲	۸۰
۶	درصد دانش آموزانی که دچار اختلال تیروئیدی هستند	۰.۱۲	۰.۲۲
۷	درصد دانش آموزانی که به بیماری قلبی مبتلا هستند	۰.۲	-

جدول ۲۳ - ۴ - شاخص های واحد دارویی در سال ۱۴۰۳

ردیف	شاخص	میزان	شاخص کشوری
۱	میانگین تعداد اقلام دارویی در هر نسخه	۳.۳۷	-
۲	میانگین تجویز آنتی بیوتیک در هر نسخه	۱۳.۲۹	-
۳	میانگین تجویز کورتن در هر نسخه	۹.۰۵	-
۴	میانگین تجویز داروهای تزریقی در هر نسخه	۱۴.۹۸	-
۵	میانگین قیمت دارویی نسخ	۳۲۱۸۹	-

جدول ۲۴ - ۴ - شاخص های واحد گسترش و توسعه در سال ۱۴۰۳

ردیف	عنوان شاخص	تعداد
۱	تعداد خانه بهداشت فعال	۳۳۲
۲	تعداد مرکز تسهیلات زایمانی فعال	۱۰
۳	تعداد مرکز بهداشتی- درمانی روستایی فعال	۵۴
۴	تعداد مرکز بهداشتی- درمانی شهری روستای فعال	۱۹
۵	تعداد مرکز بهداشتی- درمانی شهری فعال	۷
۶	تعداد پایگاه بهداشتی فعال (با حاشیه شهر از سال ۹۳ به بعد)	۶۳
۷	تعداد مرکز بهداشتی درمانی شبانه روزی فعال	۱۲
۸	تعداد شبکه بهداشت و درمان شهرستان	۸
۹	جمعیت شهری (نفر)	۴۴۹۳۲۰
۱۰	جمعیت روستایی (نفر)	۳۳۶۶۵۰
	جمعیت غیرساکن	۵۰۶۶
۱۱	تعداد خانوار شهری	۱۳۰۷۰۹
۱۲	تعداد خانوار روستایی	۸۱۷۷۳
	خانوار غیرساکن	۱۵۰۰
۱۳	بعد خانوار شهری	۳۰۴
۱۴	بعد خانوار روستایی	۴.۱
۱۵	درصد پوشش جمعیت روستایی توسط خانه های بهداشت	۱۰۰
۱۶	تعداد پزشک خانواده به ازای هر مرکز بهداشتی درمانی مجری	۲

۹۱	درصد مراکز بهداشتی درمانی مجری برنامه پزشک خانواده	۱۷
۴۱	درصد جمعیت دارای دفترچه بیمه روستایی تحت پوشش برنامه به کل جمعیت	۱۸

جدول ۲۵-۴ - مراجعین سرپایی مراکز بهداشتی درمانی شهری و روستایی سال ۱۴۰۳ به تفکیک شهرستان

شهرستان	تعداد مراجعین به ...		
	پزشک عمومی	دندانپزشک	پزشک خانواده
بویراحمد	۱۳۸۱۱۲	-	۱۱۱۶۲۲
گچساران	۷۰۴۱۶	-	۱۳۱۱۹
کهگیلویه	۱۹۳۹۳۳	-	۱۲۴۲۹۹
دنا	۱۱۸۰۴۰	-	۶۲۷۳۴
بهمئی	۱۱۸۰۵۰	-	۶۱۲۷۳
چرام	۱۱۷۸۲۷	-	۶۹۵۷۹
باشت	۴۴۳۴۰	-	۳۱۱۸۳
لنده	۱۴۸۲۰۴	-	۸۳۹۰۹
مارگون	۳۶۳۴۴	-	۲۹۳۵۷
جمع	۹۸۵۲۶۶	-	۵۸۷۰۷۵

## سالنامه آماری

دانشگاه علوم پزشکی و خدمات بهداشتی درمانی

استان کهگیلویه و بویراحمد

سال ۱۴۰۳

**بخش پنجم: معاونت دانشجویی و فرهنگی**



## معرفی معاونت دانشجویی فرهنگی

معاونت دانشجویی فرهنگی نقش مهمی را در دانشگاه در حوزه احیای فرهنگ ایرانی اسلامی در قشر جوان ایفا می کند. اهمیت بحث فرهنگ آنجا مشخص می شود که لزوم توجه به جوانان در سخنان رهبری نمود والایی دارد. اساسا بحث فرهنگ مربوط به یک شعار و سال نیست و حرکتی درونگرا و با ساز و کاری مشخص است. در این میان معاونت دانشجویی دانشگاه بعنوان قطب علمی آموزشی کشور، با برخورداری از گروهی مومن و متعهد سعی در برآوردن دغدغه های دانشجویی داشته و با تعیین نقشه ی راه موفق عمل نموده است و با حرکتی رو به جلو در راه مبارزه با فرهنگ های بیگانه جهان غرب و تهاجمات آنها تلاش میکند.

## وظایف

- برنامه ریزی و نظارت و هدایت دانشجو در امور فرهنگی
- تلاش در جهت فعالیت هر چه بیشتر دانشجویان
- در نظر گرفتن تسهیلات برای توسعه فعالیت های فرهنگی
- برگزاری مراسم مختلف مذهبی و فرهنگی
- شناسایی معضلات روز فرهنگی جامعه و تاثیر آن بر دانشجویان
- تشکیل کانون های فرهنگی دانشجویی
- شرکت دانشجویان در امور فرهنگی دانشکده
- ارزیابی وضعیت فرهنگی دانشجو از طریق میزان مشارکت آنها در این امور
- ترغیب دانشجو به انجام فعالیت فرهنگی
- همکاری با سایر نهادهای ذی ربط جهت رفع مشکلات دانشجو

جدول ۱ - ۵ - فعالیت های حوزه معاونت دانشجویی و فرهنگی - دانشجویان در سال ۱۴۰۳

شرکت کنندگان	هزینه ریال	تعداد	نوع فعالیت	
		۱۱۲۰	پسر	تعداد دانشجویان
		۱۵۰۳	دختر	
	۱۱۵۳		تعداد کل دانشجویان خوابگاهی	
	۲۶۵۶		تعداد کل دانشجویان	
۲۳۳۰	۶۵۵۶۱۵۰۰۰۰۰	۲۳۱۵	تحصیلی	وام دانشجویی
۶۶۰	۱۸۰۷۰۸۴۰۰۰۰	۶۴۴	ضروری	
-	-	-	مسکن	
۱۸	۴۰۰۰۰۰۰	۱۶	ازدواج	
۳۳	۱۸۶۰۰۰۰۰۰۰	۳۳	ودیعه مسکن	
-	۳۱۰۰۰۰۰۰۰	۲۶۶۷	بیمه دانشجویی	
-	۸۵۶۶۰۵۸۸۱۱	۱۹۷۰	سند هزینه خوابگاه دانشجویی	
-	-	-	اهداء کارت الکترونیکی خرید کتاب	
-	-	-	وام دانشجویی صندوق قرض الحسنه بعثت	
۴۴۰۰	۱/۱۰۰/۰۰۰/۰۰۰	۲۲	برگزاری نشست های فرهنگی سیاسی، جلسات پرسش و پاسخ و همایشها، اتاق فکر، هم اندیشی و تریبون آزاد	
۵۰۰۰	۳۵۰/۰۰۰/۰۰۰/۰۰۰	۲۷	برگزاری مناسبتها (جشنها، گرامیداشت ایام، مراسم مذهبی	
۸۲۰	۱/۸۰۰/۰۰۰/۰۰۰	۲۰	درون استانی	اردوهای ویژه دانشجویان
۱۰۹۱	۳/۳۶۷/۰۰۰/۰۰۰	۱۷	برون استانی	
۲۰۰	۴۵۰/۰۰۰/۰۰۰	۳	خارج از کشور	
۲۶۰	۱۰/۰۰۰/۰۰۰	۱۳	کارگاههای آموزشی و کلاسهای فوق برنامه دانشجویی	
۱۵۰۰	۲۳۰/۰۰۰/۰۰۰	۶	نمایشگاههای دانشجویی (کتاب، عکس، کاریکاتور، خطاطی، دفاع مقدس، حجاب و عفاف)	
۱۴۰۰	۳۰/۰۰۰/۰۰۰	۳	محافل انس با قرآن	
۱۰۰	۲۰/۰۰۰/۰۰۰	۲	دوره های آموزشی قرآن کریم و معارف	
۸۰۰	۴۵۰/۰۰۰/۰۰۰	۵	کرسی های آزاداندیشی، حلقه فکری، مناظره، نقد و نظریه پردازی	
۲۰۰	۴۰/۰۰۰/۰۰۰	۴	برگزاری جشنواره ها	
۸۰۰	۹/۰۰۰/۰۰۰	۶	مسابقات دانشجویی کتابخوانی، فرهنگی (مسابقات مناسبتی، عکاسی، نقاشی، کاریکاتور و... بصورت حضوری و پیام کوتاه)	
۲۴۰۰	۷۲/۰۰۰/۰۰۰	۴	نمایش فیلم دانشجویی همراه با نقد و بررسی	

ادامه جدول ۱ - ۵ - فعالیت های حوزه معاونت دانشجویی و فرهنگی - دانشجویان در سال ۱۴۰۳

شرکت کنندگان	هزینه ریال	تعداد	نوع فعالیت
۴۲۰	۱۰/۰۰۰/۰۰۰	۳	انتخابات، تشکل ها و کانون های فرهنگی و مدیران مسئول نشریات دانشجویی
		۰	تعداد صدور مجوز
۳۰ عضو فعال نشریات	۱۰۰/۰۰۰/۰۰۰	۱۳	تعداد نشریات فعال
۳	۵/۰۰۰/۰۰۰	۳ نشریه	کسب رتبه
		-	کسب رتبه فرهنگی
		۳	افتخار آفرینی دانشجویان در جشنواره های قرآنی مرحله کشوری
		-	مدال طلا
		-	مدال نقره
		-	مدال برنز
			مدال های المپیاد فرهنگی-ورزشی دانشجویان

جدول ۲ - ۵ - فعالیت های حوزه معاونت دانشجویی و فرهنگی - کارکنان در سال ۱۴۰۳

شرکت کنندگان	هزینه	تعداد	نوع فعالیت
۴۵	۴۰/۰۰۰/۰۰۰	۱	مشهد مقدس
۴۵	۲۵/۰۰۰/۰۰۰	۱	کربلای معلی
۱۶۰	۲۰/۰۰۰/۰۰۰	۴	کارگاه های آموزشی و کلاس های فوق برنامه کارکنان
۱۰۰۰	۳۰/۰۰۰/۰۰۰	۳	محافل انس با قرآن
۷۰۰	۱۰/۰۰۰/۰۰۰	۱۶	دوره های آموزشی قرآن کریم و معارف
۷۰۰	۱۵/۰۰۰/۰۰۰	۲	مسابقات فرهنگی، مناسبتی (حضور و پیام کوتاه) ویژه کارکنان

جدول ۳ - ۵ - عملکرد شورای فرهنگی و نشریات دانشجویی، تشکل های دانشجویی، هیات کرسی های آزاد

اندیشی در سال ۱۴۰۳

تعداد	نوع فعالیت
۶	تعداد جلسات برگزار شده شورای فرهنگی
۳	تعداد جلسات برگزار شده شورای نشریات
۰	تعداد جلسات برگزار شده کرسی های آزاد اندیشی
۲	تعداد جلسات برگزار شده هیئت نظارت بر تشکل های دانشجویی

جدول ۴ - ۵ - سایر فعالیت های حوزه معاونت دانشجویی و فرهنگی در سال ۱۴۰۳

شرکت کنندگان	تعداد	نوع فعالیت
۸۰۰	۲۰	برگزاری ادعیه (کمیل، توسل و ...)
۱۰۰	۳ قرآنی	کارگاه های برگزار شده
۱۱۱۰	۱۲	سمینار های برگزار شده
۴۷۱	۱۸	تعداد نشست آموزشی
۶۴۲	۶۴۲	مراجعه به اداره مشاوره
۱۴۶۸	۱۴۶۸	مرد
		زن
۲۸	۲۸	بروشور
۶۷	۶۷	شعارهای بهداشتی
۱۷۰	۱۷۰	استعلامات داخل
۲۸۸	۲۸۸	استعلامات خارج
		انتشارات موضوعی بهداشت روان
		پاسخگویی به استعلامات
		مراجع ذیصلاح

جدول ۵ - ۵ - شاخص های خوابگاه، تعداد دانشکده، فضای آموزشی، فضای ورزشی و اعتبارات دانشجویی در

سال تحصیلی ۱۴۰۳

عنوان	مقدار	واحد
زیربنای خوابگاه دخترانه	۱۰۲۱۰	متر مربع
زیربنای خوابگاه پسرانه	۷۸۵۲	متر مربع
زیربنای خوابگاه متاهلین	۶۰۰	متر مربع
زیربنای فضای خوابگاهی	۱۷۳۸۷	متر مربع
تعداد دانشجوی دختر ساکن خوابگاه	۷۱۶	متر مربع
تعداد دانشجوی پسر ساکن خوابگاه	۴۷۲	متر مربع
تعداد دانشجوی متاهل ساکن خوابگاه	۵	متر مربع
تعداد دانشجوی دختر متقاضی خوابگاه	۷۱۶	متر مربع
تعداد دانشجوی پسر متقاضی خوابگاه	۴۷۲	متر مربع
تعداد دانشجوی متاهل متقاضی خوابگاه	-	متر مربع
تعداد دانشکده	۵	متر مربع
زیربنای فضای آموزشی	۱۹۵۱۰	متر مربع
اعتبار تخصیصی معاونت دانشجویی (ریال)	-	متر مربع
زیربنای فضای ورزشی	۵۴۱۷	متر مربع

## سالنامه آماری

دانشگاه علوم پزشکی و خدمات بهداشتی درمانی

استان کهگیلویه و بویراحمد

سال ۱۴۰۳

### بخش ششم: معاونت آموزشی



## معرفی معاونت آموزشی

معاونت آموزشی دانشگاه انجام و نظارت کلیه امور مرتبط با آموزش دانشگاه را عهده دار می باشد. رسالت معاونت آموزشی عهده دار تأمین، حفظ و ارتقا سطح سلامت جامعه از طریق آموزش و نشر علم، تربیت و توانمندسازی نیروی انسانی با استفاده از منابع و فناوری نوین متناسب با فرهنگ جامعه در چارچوب سیاست های ملی در سطح منطقه و کشور میباشد.

### اهداف کلی:

- ارتقاء کیفیت برنامه های آموزشی بر اساس استانداردهای ملی و بین المللی
  - توسعه و گسترش رشته های تحصیلات تکمیلی در گروه علوم پایه و بالینی
  - تربیت نیروی انسانی کار آمد و مورد نیاز جامعه
  - توسعه بستر مناسب جهت بروز و ظهور خلاقیتها در کلیه رشته های آموزشی
  - ارتقاء کیفی سطح علمی اعضای هیئت علمی
  - تقویت انگیزه اعضای هیئت علمی ، دانشجویان و کارکنان
  - بهبود و اصلاح ساختار نظام آموزشی دانشگاه
  - توسعه فن آوری و امکانات نوین آموزشی به منظور ارتقاء فرآیندهای آموزشی
- معاونت آموزشی دانشگاه انجام و نظارت کلیه امور مرتبط با آموزش دانشگاه را عهده دار می باشد که عمده ترین وظایف آن بشرح ذیل میباشد:
- اداره کلیه امور آموزشی دانشگاه
  - مطالعه و اتخاذ تصمیم در مورد مسائل آموزشی با کمک مسئولان ذیربط
  - نظارت بر اجرای مقررات و آئین نامه های آموزشی از طریق دفتر نظارت و سنجش دانشگاه
  - تدوین و پیشنهاد اصول اجرایی امور آموزشی
  - نظارت بر حسن اجرای وظایف واحدهای وابسته
  - تنظیم دستور جلسات شورای آموزشی دانشگاه
  - برنامه ریزی امور آموزشی با همکاری واحدهای ذیربط
  - نظارت بر حسن اجرای برنامه ها و فعالیتهای آموزشی هر دانشکده و ارزیابی آن و ارائه گزارش لازم به هیأت رئیسه
  - ارزیابی عملکرد آموزشی دانشجویان و اعضای هیأت علمی و مدیران آموزشی واحدهای مختلف در هر نیمسال و انعکاس آن به ریاست دانشگاه و اعلام نتیجه ارزیابی و اعضای هیأت علمی
  - اجرای دوره های کوتاه مدت آموزشی
  - تعیین و پیشنهاد شرایط ورود دانشجویان به دانشگاه
  - انجام بررسیهای لازم در زمینه تغییر یا توسعه برنامه های درسی و تطبیق برنامه ها با نیازهای علمی پزشکی و اقتصادی کشور
  - تهیه و پیشنهاد آئین نامه های لازم جهت امتحانات و پیشرفت کارهای آموزشی دانشگاه
  - برقراری ارتباط با سایر مؤسسات آموزشی، واحد های موجود در حوزه معاونت آموزشی در داخل یا خارج از کشور به منظور انجام مبادلات علمی

جدول ۱ - ۶ - اعضای هیئت علمی به تفکیک مرتبه علمی و نوع استخدام طی سال ۱۴۰۳

مرتبۀ علمی	نوع استخدام	تعداد
استاد	رسمی و آزمایشی	۱۹
دانشیار	رسمی و آزمایشی	۴۴
استادیار	رسمی و آزمایشی	۲۷
	پیمانی	۶۶
	قراردادی	۷
	ضریب k (مشمولین تعهدات قانونی هیات علمی)	۴۳
مربی	سایر (تبصره ۱)	۲
	رسمی و آزمایشی	۴
	پیمانی	۱۷
جمع	جمع	۲۲۹

جدول ۲ - ۶ - تعداد اعضاء هیئت علمی به تفکیک مرتبه علمی و جنسیت طی سال ۱۴۰۳

مرتبۀ علمی	مرد	زن	کل
استاد	۱۸	۱	۱۹
دانشیار	۳۶	۸	۴۴
استادیار	۸۷	۵۸	۱۴۵
مربی	۱۳	۸	۲۱
جمع	۱۵۴	۷۵	۲۲۹

جدول ۳ - ۶ - فارغ التحصیلان به تفکیک جنسیت، مدرک و نیمسال تحصیلی سال ۱۴۰۳

کل	جمع		مرد		زن		جنسیت
	مرد	زن	نیمسال دوم	نیمسال اول	نیمسال دوم	نیمسال اول	مدرک
-	-	-	-	-	-	-	کاردانی
۲۳۳	۷۶	۱۵۷	۵۴	۲۲	۱۲۲	۳۵	کارشناسی
۱۷	۷	۱۰	۲	۵	۲	۸	کارشناسی ارشد
۱۳۱	۶۶	۶۵	۳۷	۲۹	۲۸	۳۷	دکتری عمومی
۱۰	۲	۸	۲	-	۱	۷	تخصصی بالینی
۳۹۱	۱۵۱	۲۴۰	۹۵	۵۶	۱۵۳	۸۷	جمع

جدول ۳ - ۶ - وضعیت رشته تحصیلی و مقطع تحصیلی به تفکیک دانشکده

مقطع	کارشناسی	ارشد	دکتری عمومی	دکتری تخصصی بالینی	کل
پزشکی	۱	۴	۱	۶	۱۲
دندانپزشکی			۱	-	۱
پرستاری	۱	۵	-	-	۶
پیراپزشکی	۴		-	-	۴
بهداشت	۶	۲	-	-	۸
جمع	۱۲	۱۱	۲	۶	۳۱

جدول ۴ - ۶ - تعداد دانشجویان پذیرفته شده به تفکیک مدرک، جنسیت و نیمسال تحصیلی ۱۴۰۳

کل	جمع		مرد		زن		جنسیت مدرک
	مرد	زن	نیمسال دوم	نیمسال اول	نیمسال دوم	نیمسال اول	
-	-	-	-	-	-	-	کاردانی
۳۵۶	۱۲۱	۲۳۵	۱۳	۱۰۸	۱۵	۲۲۰	کارشناسی
۳۳	۱۰	۲۳	-	۱۰	-	۲۳	کارشناسی ارشد
۱۶۳	۸۷	۷۶	۵	۸۲	۴	۷۲	دکتری عمومی
۱۱	۵	۶	-	۵	-	۶	تخصصی بالینی
۵۶۳	۲۲۳	۳۴۰	۱۸	۲۰۵	۱۹	۳۲۱	جمع

جدول ۵ - ۶ - دانشجویان شاغل به تحصیل به تفکیک مدرک، جنسیت و نیمسال تحصیلی ۱۴۰۳

مدرک	نیم سال اول		نیم سال دوم		جمع	
	مرد	زن	مرد	زن	نیم سال دوم	نیم سال اول
کاردانی	-	-	-	-	-	-
کارشناسی	۴۱۴	۷۴۱	۳۸۳	۷۰۶	۱۰۸۹	۱۱۵۵
کارشناسی ارشد	۳۴	۸۴	۲۶	۷۶	۱۰۲	۱۱۸
دکتری عمومی	۶۲۱	۵۹۷	۵۹۲	۵۵۹	۱۱۵۱	۱۲۱۸
تخصصی بالینی	۳۶	۵۰	۳۸	۵۲	۹۰	۸۶
جمع	۱۱۰۵	۱۴۷۲	۱۰۳۹	۱۳۹۳	۲۴۳۲	۲۵۷۷

جدول ۶-۶ - تعداد دانشجویان به تفکیک دانشکده، وضعیت بومی بودن و جنسیت سال ۱۴۰۳

جنسیت	دختر			پسر			جمع		
	جمع	بومی	غیر بومی	جمع	بومی	غیر بومی	جمع	بومی	غیر بومی
پزشکی	۶۷۷	۳۸۱	۲۹۶	۵۵۶	۳۴۴	۲۱۲	۱۲۳۳	۷۲۵	۵۰۸
پیراپزشکی	۲۳۲	۱۶۴	۶۸	۱۵۱	۱۰۱	۵۰	۳۸۳	۲۶۵	۱۱۸
پرستاری و مامایی	۱۵۱	۹۹	۵۲	۱۳۱	۱۰۵	۲۶	۲۸۲	۲۰۴	۷۸
بهداشت	۳۲۷	۱۵۹	۱۶۸	۱۵۸	۸۹	۶۹	۴۸۵	۲۴۸	۲۳۷
دندانپزشکی	۸۵	۴	۳۶	۱۰۹	۶۱	۴۸	۱۹۴	۱۱۰	۸۴
جمع	۱۴۷۲	۸۵۲	۶۲۱	۱۱۰۵	۷۰۰	۴۰۵	۲۵۷۷	۱۵۵۲	۱۰۲۵

جدول ۷-۶ - تعداد دانشجویان جدیدالورود به تفکیک رشته و مقطع تحصیلی سال ۱۴۰۳

نوع رشته	مقطع تحصیلی							
	مرد	زن	جمع	کارشناسی	کارشناسی ارشد	دکتری عمومی	دکتری تخصصی	جمع
پزشک عمومی	مرد	-	-	-	-	۶۳	-	۶۳
	زن	-	-	-	-	۵۷	-	۵۷
	جمع	-	-	-	-	-	-	۱۲۰
بیوشیمی بالینی	مرد	-	-	-	۲	-	-	۲
	زن	-	-	-	-	-	-	-
	جمع	-	-	-	۲	-	-	۲
آناتومی (علوم تشریح)	مرد	-	-	-	۱	-	-	۱
	زن	-	-	-	۱	-	-	۱
	جمع	-	-	-	۲	-	-	۲
دستپاری کودکان	مرد	-	-	-	-	-	-	-
	زن	-	-	-	-	-	-	-
	جمع	-	-	-	-	-	-	-
پرستاری داخلی جراحی	مرد	-	-	-	۱	-	-	۱
	زن	-	-	-	۴	-	-	۴
	جمع	-	-	-	۵	-	-	۵
پرستاری سلامت جامعه	مرد	-	-	-	-	-	-	-
	زن	-	-	-	۳	-	-	۳
	جمع	-	-	-	۳	-	-	۳
پرستاری	مرد	-	-	۳۷	-	-	-	۳۷

۳۷	-	-	-	۳۷	-	زن	
۷۴	-	-	-	-	-	جمع	
	-	-	-	-	-	مرد	مامایی
۲۵	-	-	۴	۲۱	-	زن	
۲۵	-	-	۴	۲۱	-	جمع	
۱	-	-	۱	-	-	مرد	آموزش بهداشت
۱	-	-	۱	-	-	زن	
۲	-	-	۲	-	-	جمع	
۸	-	-	۲	۶	-	مرد	مهندسی بهداشت محیط
۱۶	-	-	۲	۱۴	-	زن	
۲۴	-	-	۴	۲۰	-	جمع	
۱۱	-	-	-	۱۱	-	مرد	مهندسی بهداشت حرفه ای
۹	-	-	-	۹	-	زن	
۲۰	-	-	-	۲۰	-	جمع	
۱	-	-	۱	-	-	مرد	مدیریت پرستاری
۲	-	-	۲	-	-	زن	
۳	-	-	۳	-	-	جمع	
	-	-	-	-	-	مرد	پرستاری کودکان
۲	-	-	۲	-	-	زن	
۲	-	-	۲	-	-	جمع	
۸	-	-	-	۸	-	مرد	صنایع غذایی
۱۵	-	-	-	۱۵	-	زن	
۲۳	-	-	-	۲۳	-	جمع	
	-	-	-	-	-	مرد	بهداشت مدارس
۴۳	-	-	-	۴۳	-	زن	
۴۳	-	-	-	۴۳	-	جمع	
	-	-	-	-	-	مرد	بیهوشی
	-	-	-	-	-	زن	
	-	-	-	-	-	جمع	
۵	-	-	-	۵	-	مرد	بهداشت عمومی
۱۴	-	-	-	۱۴	-	زن	
۱۹	-	-	-	۱۹	-	جمع	

۱۱	-	-	-	۱۱	-	مرد	علوم تغذیه
۲۲	-	-	-	۲۲	-	زن	
۳۳	-	-	-	۳۳	-	جمع	
۱۵	-	-	-	۱۵	-	مرد	علوم آزمایشگاهی
۱۳	-	-	-	۱۳	-	زن	
۲۸	-	-	-	۲۸	-	جمع	
۱۱	-	-	-	۱۱	-	مرد	تکنولوژی اتاق عمل
۱۸	-	-	-	۱۸	-	زن	
۲۹	-	-	-	۲۹	-	جمع	
۸	-	-	-	۸	-	مرد	هوشبری
۱۴	-	-	-	۱۴	-	زن	
۲۲	-	-	-	۲۲	-	جمع	
۹	-	-	-	۹	-	مرد	تکنولوژی پر توشناسی
۱۵	-	-	-	۱۵	-	زن	
۲۴	-	-	-	۲۴	-	جمع	
۲۴	-	۲۴	-	-	-	مرد	دندانپزشکی
۱۹	-	۱۹	-	-	-	زن	
۴۳	-	۴۳	-	-	-	جمع	
۱	-	-	۱	-	-	مرد	میکروشناسی پزشکی
۱	-	-	۱	-	-	زن	
۲	-	-	۲	-	-	جمع	
۱	-	-	۱	-	-	مرد	روانپرستاری
۳	-	-	۳	-	-	زن	
۴	-	-	۴	-	-	جمع	
۳	۳	-	-	-	-	مرد	جراحی کلیه ومجاری ادراری تناسلی
-	-	-	-	-	-	زن	
۳	۳	-	-	-	-	جمع	
-	-	-	-	-	-	مرد	دستیاری داخلی
۱	۱	-	-	-	-	زن	
۱	۱	-	-	-	-	جمع	
۲	۲	-	-	-	-	مرد	دستیاری جراحی عمومی
-	-	-	-	-	-	زن	
۲	۲	-	-	-	-	جمع	

		-	-	-	-	مرد	دستیاری زنان و زایمان
۵	۵	-	-	-	-	زن	
۵	۵	-	-	-	-	جمع	
۲۲۳	۵	۸۷	۱۰	۱۲۱		مرد	جمع
۳۴۰	۶	۷۶	۲۳	۲۳۵		زن	
۵۶۳	۱۱	۱۶۳	۳۳	۳۵۶		جمع	

جدول ۸ - ۶ - نام رشته های تحصیلی موجود دانشگاه به تفکیک دانشکده طی سال ۱۴۰۳

مقطع تحصیلی	نام رشته موجود	نوع دانشکده	
کارشناسی	مامایی	پزشکی	
کارشناسی ارشد	مامایی		
کارشناسی ارشد	(آناتومی) علوم تشریح		
کارشناسی ارشد	بیوشیمی بالینی		
کارشناسی ارشد	میکروب شناسی پزشکی		
دکتری عمومی	پزشکی		
دستیاری تخصصی بالینی	بیماریهای داخلی		
دستیاری تخصصی بالینی	جراحی کلیه و مجاری ادراری تناسلی		
دستیاری تخصصی بالینی	زنان و زایمان		
دستیاری تخصصی بالینی	بیهوشی		
دستیاری تخصصی بالینی	جراحی عمومی		
دستیاری تخصصی بالینی	بیماریهای کودکان		
کارشناسی	تکنولوژی اتاق عمل		پیراپزشکی
کارشناسی	تکنولوژی هوشبری		
کارشناسی	تکنولوژی پرتوشناسی		
کارشناسی	علوم آزمایشگاهی		
دکتری عمومی	دندانپزشکی	دندان پزشکی	
کارشناسی	پرستاری	پرستاری	
کارشناسی ارشد	پرستاری سلامت جامعه		
کارشناسی ارشد	روان پرستاری		

کارشناسی ارشد	پرستاری داخلی و جراحی	
کارشناسی ارشد	پرستاری کودکان	
کارشناسی ارشد	مدیریت پرستاری	
کارشناسی	بهداشت عمومی	بهداشت
کارشناسی	مهندسی بهداشت محیط	
کارشناسی	علوم تغذیه	
کارشناسی	علوم و صنایع غذایی گرایش کنترل کیفی	
کارشناسی	مهندسی بهداشت حرفه ای	
کارشناسی	بهداشت مدارس	
کارشناس ارشد	مهندسی بهداشت محیط	
کارشناسی ارشد	آموزش بهداشت	

جدول ۹ - ۶ - شاخص های معاونت آموزش طی سال ۱۴۰۳

واحد	میزان	شاخص
درصد	۸.۳	نسبت استاد به کل اعضاء هیئت علمی
درصد	۶۳.۳	نسبت استادیار به کل اعضاء هیئت علمی
درصد	۱۹.۲	نسبت دانشیار به کل اعضاء هیئت علمی
درصد	۹.۲	نسبت مربی به کل اعضاء هیئت علمی
درصد	۱.۶	نسبت اعضای هیئت علمی تمام وقت به دانشجو در دانشگاه
درصد	۱۰۰	نسبت گروه های آموزشی بالینی استفاده کننده از مرکز مهارت های بالینی
رشته	۱	تعداد رشته محل جدید ایجاد شده
درصد	۱۰۰	نسبت برنامه های دارای ارزشیابی درونی به کل برنامه ها
متر مربع	۱۲۱۶۶	زیربنای کل فضای آموزشی
مترمربع	۹۸۰۶	زیر بنای فضای آموزشی
مترمربع	۲۳۶۰	زیربنای فضای کمک آموزشی
درصد	-	نسبت دانشجویان کاردانی به کل دانشجویان
درصد	۴۴.۸	نسبت دانشجویان کارشناسی به کل دانشجویان
درصد	۴۷.۲۶	نسبت دانشجویان دوره دکتری عمومی به کل دانشجویان
درصد	۴.۵۸	نسبت دانشجویان کارشناسی ارشد به کل دانشجویان
درصد	۸.۸۹	نسبت عضو هیئت علمی به دانشجو
درصد	۳۹.۸۵	نسبت دانشجویان دوره دکتری عمومی ( پزشکی ) به کل دانشجویان
نفر	۴۸۱	تعداد کل دانشجویان دوره های غیر روزانه
درصد	۸.۰۷	نسبت دانشجویان مشروط شده به کل دانشجویان
درصد	۰.۵۰	نسبت دانشجویان اتباع خارجی به کل دانشجویان
درصد	۷.۱۰	نسبت کارکنان غیر عضو هیئت علمی به کل دانشجویان
درصد	۱۵۳.۲۸	نسبت دانشجوی رشته پزشکی به تخت آموزشی
درصد	۳.۱۸	نسبت دانشجویان استعداد درخشان به کل دانشجویان

## سالنامه آماری

دانشگاه علوم پزشکی و خدمات بهداشتی درمانی

استان کهگیلویه و بویراحمد

سال ۱۴۰۳

**بخش هفتم: معاونت تحقیقات و فناوری**



## معرفی معاونت تحقیقات و فناوری

### ۱ - ۷ - ساختار معاونت تحقیقات و فناوری دانشگاه

۱. مرکز تحقیقات گیاهان دارویی
۲. مرکز تحقیقات سلولی مولکولی
۳. مرکز تحقیقات عوامل اجتماعی موثر بر سلامت
۴. مرکز تحقیقات بالینی بیمارستان شهید بهشتی
۵. مرکز تحقیقات بالینی بیمارستان امام سجاد (ع)
۶. مرکز تحقیقات بالینی بیمارستان شهید جلیل
۷. مرکز تحقیقات HSR
۸. مرکز تحقیقات غذا و دارو
۹. شورای پژوهشی دانشگاه
۱۰. کمیته اخلاق در پژوهش های زیست پزشکی
۱۱. کمیته بودجه بندی طرح های تحقیقاتی
۱۲. کمیته تحقیقات دانشجویی
۱۳. شورای پژوهشی دانشکده پزشکی
۱۴. شورای پژوهشی دانشکده بهداشت
۱۵. شورای پژوهشی دانشکده پرستاری
۱۶. شورای پژوهشی دانشکده مامایی
۱۷. شورای پژوهشی دانشکده پیراپزشکی
۱۸. مرکز ثبت بیماری ها
۱۹. مرکز مطالعه کوهورت بیماری های مزمن غیر واگیر بالغین
۲۰. آزمایشگاه جامع تحقیقات دانشگاه

جدول ۱-۷ - لیست اختراعات پژوهشگران دانشگاه علوم پزشکی سال ۱۴۰۳

ردیف	عنوان	الزامات جهت تبدیل به فناوری
۱	.	.

جدول ۲-۷ - وضعیت رتبه پژوهشی دانشگاه در سال ۱۴۰۳

(منبع Evaluation.research.ac.ir)

رتبه در بین دانشگاه های تیپ ۳	رتبه در بین کل دانشگاه های علوم پزشکی
-	-

جدول ۳-۷ - وضعیت مقالات چاپ شده در سال ۱۴۰۳

تعداد	شاخص مقالات
۲۳۴	تعداد کل مقالات
۱.۰۴	نسبت کل مقالات به هیئت علمی
۷۲	تعداد مقالات چاپ شده در مجلات داخلی
۱۶۲	تعداد مقالات چاپ شده در مجلات خارجی

جدول ۴ - ۷ - شاخص های ساختاری معاونت پژوهشی طی سال ۱۴۰۳

منبع: <http://samat.yums.ac.ir>

تعداد	نوع شاخص
۳	مراکز تحقیقاتی دولتی (فعال در حوزه سلامت)
۲۳۷	طرح تحقیقاتی مصوب
۲۳۷	طرح مصوب شورای پژوهشی دانشگاه
۲۵۴۵۵۰۳۲۳۰۰	بودجه کل طرح های مصوب شورای پژوهشی (میلیون ریال)
۱۰۷۴۰۵۱۹۹۵۷۸	میانگین بودجه طرح های مصوب شورای پژوهشی (میلیون ریال)
۸	طرح های مصوب کمیته تحقیقات دانشجویی
۷۲۱۵۰۰۶۰۰	بودجه کل طرح های مصوب کمیته تحقیقات دانشجویی (میلیون ریال)
۸۹۰۶۲۵۷۵	میانگین بودجه طرح های مصوب کمیته تحقیقات دانشجویی (میلیون ریال)
۱۲۱	طرح تحقیقاتی در حال اجرا
۴۵	طرح تحقیقاتی پایان یافته
۲۴۸.۸۵	محقق (پژوهشگر تطبیق یافته)
۲۳۰	تعداد اعضای هیئت علمی

جدول ۵ - ۷ - تعداد مقالات، مجلات، نشریات، اختراعات و اعتبارات تحقیقاتی طی سال ۱۴۰۳

تعداد	عنوان
۷۲	مقالات علمی پژوهشی ایرانی نمایه شده در پایگاه های بین المللی معتبر
۱۵	مقالات علمی پژوهشی ایرانی نمایه شده در ISI
۵۷	مقالات منتشر شده در مجلات داخلی علمی پژوهشی دارای رتبه علمی-پژوهشی
۲	مجلات علمی-پژوهشی (حوزه سلامت)
۲	نشریات علمی پژوهشی ایرانی نمایه شده در پایگاه های بین المللی معتبر
۰	اختراعات و اکتشافات به ثبت رسیده با موضوع سلامت
۴۴۴۷۱۰۰۰	کل اعتبار تخصیصی معاونت تحقیقات (میلیون ریال)
۰	کل اعتبار تخصیصی دانشگاه (میلیون ریال)
۰	میزان اعتبار مرکز تحقیقاتی پژوهشی
۴۰	تعداد طرح های تحقیقاتی مراکز تحقیقاتی پژوهشی
۷۲	تعداد مقالات چاپ شده مجلات داخلی
۱۶۲	تعداد مقالات چاپ شده مجلات خارجی
۴۴۴۷۱۰۰۰	اعتبارات هزینه شده - میلیون ریال

جدول ۶ - ۷ - تعداد طرح هایی که از نتایج آن استفاده شده است طی سال ۱۴۰۳

تعداد	مراکز تحقیقاتی
-	سلولی مولکولی
-	عوامل اجتماعی موثر بر سلامت
-	گیاهان دارویی

جدول ۷ - ۷ - تعداد مقالات چاپ شده به تفکیک مراکز تحقیقاتی طی سال ۱۴۰۳

تعداد	مراکز تحقیقاتی	
۵۱	ایندکس شده	سلولی مولکولی
۰	ایندکس نشده	
۳۷	ایندکس شده	عوامل اجتماعی موثر بر سلامت
۰	ایندکس نشده	
۵۹	ایندکس شده	گیاهان دارویی
۰	ایندکس نشده	

جدول ۸ - ۷ - گزارش تعداد طرح های تحقیقاتی به تفکیک مراکز تحقیقاتی در سال ۱۴۰۳

تعداد	نوع طرح / نام مرکز تحقیقاتی	
۱۴	سلولی مولکولی	مصوب
۱۱	عوامل اجتماعی موثر بر سلامت	
۱۵	گیاهان دارویی	
۹	سلولی مولکولی	در حال اجرا
۶	عوامل اجتماعی موثر بر سلامت	
۷	گیاهان دارویی	
۰	سلولی مولکولی	متوقف شده
۰	عوامل اجتماعی موثر بر سلامت	
۰	گیاهان دارویی	
۹	سلولی مولکولی	پایان یافته
۳	عوامل اجتماعی موثر بر سلامت	
۵	گیاهان دارویی	

جدول ۹ - ۷ - لیست کتاب های چاپ شده دانشگاه علوم پزشکی طی سال ۱۴۰۳

نام کتاب	نویسنده
اصول کاربردی سردسازی و انجماد فرآورده های شیلاتی	دکتر سید امین حسینی مطلق، ذبیح اله بهمنی
راهنمای آموزشی و کاربردی: پیش بینی و برآورده ها اپیدیمی ها	دکتر داریوش ناصری نژاد، دکتر سعید جاودان سیرت
راهنمای تدوین پروپوزال (طرح تحقیقاتی)	دکتر حبیب اله رضایی، معصومه عبدی حسن آباد
دستاوردهای نوین در برنامه گسترش ایمن سازی	دکتر سعید جاودان سیرت، دکتر داریوش ناصری نژاد

جدول ۱۰ - ۷ - اعتبارات تحقیقاتی طی سال ۱۴۰۳

عنوان	تعداد	منبع دسترسی
کل اعتبار تخصیصی معاونت تحقیقات (میلیون ریال)	۵۸۲۱۳	سامانه مالی دانشگاه
کل اعتبار تخصیصی دانشگاه (میلیون ریال)	۵۸۱۰۱۲۹۱	سامانه مالی دانشگاه
میزان اعتبار مرکز تحقیقاتی پژوهشی	-	سامانه مالی دانشگاه
تعداد طرحهای تحقیقاتی مراکز تحقیقاتی پژوهشی	۴۰	سامانه سمات
مقدار اعتبارات هزینه شده - میلیون ریال	۵۸۲۱۳	سامانه مالی دانشگاه
اعتبارت جذب شده از محل ۳ تا ۳ درصد درآمد	۳۷۷۳۹	سامانه مالی دانشگاه

جدول ۱۱ - ۷ - وضعیت محور تولید دانش در سال ۱۴۰۳

(منبع Evaluation.research.ac.ir)

شاخص مقالات	تعداد
تعداد کل مقالات	۲۳۴
تعداد مقالات ISI	۱۳۹
تعداد مقالات PubMed	۸
تعداد مقالات Scopus	۳۰
تعداد رهبری دانش	۸۰
تعداد مقالات کیفی (Q1)	۷۷
تعداد مقالات همکار بین المللی	۲۹
کل استنادات	۱۵۰۶
شاخص H	۷۹
نسبت کل مقالات به هیئت علمی	۱۰۰۴
تعداد خلاصه مقالات	۱۰
نسبت خلاصه مقاله به هیئت علمی	۰۰۰۴
تعداد مقالات علمی و پژوهشی و سایر	۵۷

جدول ۱۲ - ۷ - تعداد مقالات و طرح های مصوب مراکز تحقیقاتی دانشگاه سال ۱۴۰۳

(منبع: Evaluation.research.ac.ir)

مرکز تحقیقاتی	تعداد طرح های مصوب	تعداد طرح های پایان یافته	تعداد کل مقالات چاپ شده
سلولی مولکولی	۱۴	۹	۵۱
عوامل اجتماعی موثر بر سلامت	۱۱	۳	۳۷
گیاهان دارویی	۱۵	۵	۵۹
مرکز تحقیقات بالینی بیمارستان شهید بهشتی	۰	۰	۱
مرکز تحقیقاتی بالین بیمارستان امام سجاد	۰	۲	۴
مرکز تحقیقات بالینی بیمارستان شهید جلیل	۰	۲	۰
مرکز تحقیقات در خدمات سلامت (HSR)	-	-	-

جدول ۱۳ - ۷ - شاخص های مدیریت (اطلاع رسانی پزشکی و منابع علمی) سال ۱۴۰۳

عنوان شاخص	تعداد/درصد	منبع دسترسی
تعداد مجلات بروز منتشر شده دانشگاه	۲	<a href="https://armaghanj.yums.ac.ir/fa">https://armaghanj.yums.ac.ir/fa</a> <a href="https://jccs.yums.ac.ir">https://jccs.yums.ac.ir</a>
تعداد خبر بار گذاری شده طرح های پایان یافته (ترجمان دانش)	-	سامانه ترجمان دانش وزارت بهداشت از بهمن ماه ۱۴۰۲ از دسترس خارج شده است و محلی برای بارگذاری طرح ها وجود ندارد.
درصد پوشش اطلاعات و تایید فایل های دانشگاه در سامانه جامع طرح های تحقیقاتی علوم پزشکی کشور	۱۰۰	<a href="https://rpis.research.ac.ir">https://rpis.research.ac.ir</a>
ORCID درصد درج/بکار گیری نمایش تمامی در مقالات مجلات دانشگاه	۹۰	<a href="https://isid.research.ac.ir">https://isid.research.ac.ir</a>
درصد درج و روز آمد سازی شناسه های آکادامیک اعضا هیات علمی در سامانه علم سنجی	۸۹	<a href="https://isid.research.ac.ir">https://isid.research.ac.ir</a>
ORCID درصد درج و تکمیل شناسه نویسندگان در سامانه مداد	۱۰۰	سامانه مداد
تعداد کتب تالیفی، ترجمه ای و گردآوری شده	۴	سامانه مداد

جدول ۱۴ - ۷ - شاخص های ارزیابی عملکرد اداره توسعه فناوری سلامت دانشگاه علوم پزشکی یاسوج ۱۴۰۳

(منبع: <https://htdo.research.ac.ir>)

ردیف	عنوان شاخص	تعداد
۱	تعداد واحدهای فناورمستقر در مرکز رشد فناوری سلامت	۳۵
۲	تعداد واحدهای فناور مستقر در مرکز رشد فناوری سلامت در بازه زمانی ۱۴۰۳	۵
۳	شرکت فناور دانش بنیان غیر مستقر در مرکز رشد فناوری سلامت تاسیس شده توسط اساتید و کارکنان دانشگاه	۰
۴	تعداد شرکتهای دانش بنیان	۰
۵	تعداد اختراعات داخلی ثبت شده	۰
۶	تعداد اختراعات ثبت شده بین المللی	۰
۷	تعداد محصول ثبت شده	۴
۸	تعداد محصول ثبت شده در خارج کشور	۰
۹	تعداد پروژه های فناورانه	۱
۱۰	تعداد شرکت های دانش بنیان که با موفقیت از مرکز رشد خارج شده اند	۰
۱۱	تعداد رویداد و پیش رویداد	۱
۱۲	آموزش های اختصاصی فناوری	۴
۱۳	میزان فروش حاصل از محصول (میلیون ریال)	۰
۱۴	اعتبارات جذب شده (میلیون ریال)	۴۰۰۰۰۰۰۰

## سالنامه آماری

دانشگاه علوم پزشکی و خدمات بهداشتی درمانی

استان کهگیلویه و بویراحمد

سال ۱۴۰۳

بخش هشتم: معاونت درمان



## معرفی معاونت درمان

معاونت درمان دانشگاه علوم پزشکی، به عنوان یکی از کلیدی‌ترین معاونت‌های اجرایی، مسئولیت اصلی ارائه و مدیریت خدمات درمانی در سطح استان و منطقه تحت پوشش را بر عهده دارد. این معاونت بازوی عملیاتی دانشگاه در زمینه سلامت محسوب می‌شود و مدیریت و نظارت بر تمامی بیمارستان‌های دولتی، مراکز درمانی و بهداشتی، کلینیک‌های تخصصی و فوق تخصصی را عهده‌دار است. وظایف اصلی آن شامل برنامه‌ریزی، سیاست‌گذاری، تأمین و تخصیص منابع (از جمله دارو و تجهیزات)، مدیریت نیروی انسانی (پزشکان، پرستاران و کادر درمان)، و نظارت مستمر بر کیفیت و ایمن بودن خدمات ارائه شده به بیماران است. هدف غایی این معاونت، تضمین دسترسی عادلانه همگانی به خدمات درمانی با کیفیت، ایمن و مقرون به صرفه است تا در نهایت منجر به ارتقای سطح سلامت جامعه و تضمین حق بر سلامت برای شهروندان شود.

جدول ۱ - ۸ - تعداد تخت های بیمارستان های استان در سال ۱۴۰۳

شهرستان/تعداد	دانشگاه علوم پزشکی		تامین اجتماعی		سایر نهاد ها		خصوصی		جمع
	فعال	ثابت	فعال	ثابت	فعال	ثابت	فعال	ثابت	
بویراحمد	۶۶۲	۷۴۵	۶۶	۶۶	۳۷	۳۲	۰	۸۴۳	۷۶۵
گچساران	۲۰۴	۳۶۰	۰	۰	۵۳	۵۰	۰	۴۱۰	۲۵۷
کهگیلویه	۲۵۵	۲۰۴	۰	۰	۰	۰	۰	۲۰۴	۲۵۵
بهمنی	۰	۳۲	۰	۰	۰	۰	۰	۳۲	۰
دنا	۰	۰	۰	۰	۰	۰	۰	۰	۰
چرام	۰	۰	۰	۰	۰	۰	۰	۰	۰
باشت	۰	۳۸	۰	۰	۰	۰	۰	۳۸	۰
لنده	۰	۰	۰	۰	۰	۰	۰	۰	۰
جمع	۱۱۲۱	۱۳۷۹	۶۶	۶۶	۹۰	۸۲	۰	۱۵۲۷	۱۲۷۷

جدول ۲ - ۸ - تعداد آزمایشگاههای تشخیصی طبی در سال ۱۴۰۳ به تفکیک شهرستانهای استان

شهرستان/تعداد	دانشگاه علوم پزشکی	تامین اجتماعی	سایر نهاد ها	خصوصی	جمع
بویراحمد	۳	۲	۱	۱۷	۲۳
گچساران	۳	۱	۱	۶	۱۱
کهگیلویه	۱	۱	۰	۶	۸
دنا	۰	۰	۰	۰	۰
بهمنی	۱	۰	۰	۲	۳
چرام	۰	۰	۰	۰	۰
باشت	۱	۰	۰	۱	۲
لنده	۰	۰	۰	۰	۰
مارگون	۰	۰	۰	۰	۰
جمع	۹	۴	۲	۳۲	۴۷

جدول ۳ - ۸ - تعداد موسسات تشخیصی درمانی هسته ای (پرتونگاری) در سال ۱۴۰۳

شهرستان/تعداد	دانشگاه علوم پزشکی	تامین اجتماعی	سایر نهاد ها	خصوصی	جمع
بویراحمد	۵	۲	۲	۱۰	۱۹
گچساران	۳	۱	۲	۶	۱۲
کهگیلویه	۲	۱	۱	۴	۸
دنا	۰	۰	۰	۰	۰
بهمنی	۱	۰	۰	۰	۱
چرام	۰	۰	۰	۰	۰

باشت	۱	۰	۰	۰	۱
لنده	۰	۰	۰	۰	۰
جمع	۱۲	۲۰	۵	۴	۴۱

جدول ۴ - ۸ - تعداد درمانگاه ها - کلینیک و پلی کلینیک ها در سال ۱۴۰۳

شهرستان/تعداد	دانشگاه علوم پزشکی	تامین اجتماعی	سایر نهاد ها	خصوصی	جمع
بویراحمد	۲	۱	۶	۶۱	۷۰
گچساران	۱	۱	۲	۷	۱۱
کهگیلویه	۱	۱	۱	۱۴	۱۷
دنا	۲	۰	۰	۰	۲
بهمنی	۱	۰	۰	۳	۴
چرام	۱	۰	۰	۰	۱
باشت	۱	۰	۰	۰	۱
لنده	۱	۰	۰	۱	۲
جمع	۱۰	۳	۹	۸۶	۱۰۸

جدول ۵ - ۸ - تعداد مراکز توانبخشی در سال ۱۴۰۳

شهرستان/تعداد	دانشگاه علوم پزشکی	تامین اجتماعی	سایر نهاد ها	خصوصی	جمع
بویراحمد	۱	۱	۴	۱۹	۲۵
گچساران	۰	۰	۱	۷	۸
کهگیلویه	۰	۰	۱	۱۰	۱۱
دنا	۰	۰	۰	۰	۰
بهمنی	۰	۰	۰	۱	۱
چرام	۰	۰	۰	۲	۲
باشت	۰	۰	۰	۲	۲
لنده	۰	۰	۰	۱	۱
جمع	۱	۱	۶	۴۲	۵۰

جدول ۶ - ۸ - تعداد مراکز مشاوره خدمات پرستاری در سال ۱۴۰۳

جمع	وابسته به					شهرستانهای تابعه
	خبریه	خصوصی	سایر نهادها و ارگانها	سازمان تامین اجتماعی	دانشگاه علوم پزشکی	
۰	۰	۰	۰	۰	۰	باشت
۶	۰	۶	۰	۰	۰	بویراحمد
۰	۰	۰	۰	۰	۰	بهمنی
۰	۰	۰	۰	۰	۰	چرام
۰	۰	۰	۰	۰	۰	دنا
۱	۰	۱	۰	۰	۰	کهگیلویه
۲	۰	۲	۰	۰	۰	گچساران
۰	۰	۰	۰	۰	۰	لنده
۹	۰	۹	۰	۰	۰	جمع

جدول ۷ - ۸ - تعداد مراکز درمان سوء مصرف مواد در سال ۱۴۰۳ به تفکیک شهرستانهای استان

جمع	خصوصی	سایر نهادهای دولتی	تامین اجتماعی	دانشگاه علوم پزشکی	شهرستان / وابسته به
۵۲	۵۰	۱	۰	۱	بویراحمد
۲۷	۲۵	۰	۰	۲	گچساران
۱۸	۱۷	۰	۰	۱	کهگیلویه
۳	۲	۰	۰	۱	دنا
۳	۳	۰	۰	۰	باشت
۱	۱	۰	۰	۰	چرام
۳	۳	۰	۰	۰	بهمنی
۳	۳	۰	۰	۰	لنده
۴	۲	۰	۰	۲	مارگون
۱۱۴	۱۰۶	۱	۰	۷	جمع

جدول ۸ - ۸ - سایر مراکز ارائه خدمات سلامتی سرپایی در سال ۱۴۰۲

شهرستان	وابسته به	دانشگاه علوم پزشکی	سازمان تامین اجتماعی	سایر نهادها و ارگانها	خصوصی	خبریه	جمع
بویراحمد	-	-	-	-	-	-	-
گچساران	-	-	-	-	-	-	-
کهگیلویه	-	-	-	-	-	-	-
دنا	-	-	-	-	-	-	-
باشت	-	-	-	-	-	-	-
چرام	-	-	-	-	-	-	-
بهمنی	-	-	-	-	-	-	-
لنده	-	-	-	-	-	-	-
جمع	-	-	-	-	-	-	-

جدول ۹ - ۸ - تعداد مراجعین سرپایی به درمانگاه / کلینیک و پلی کلینیک بیمارستانهای استان سال ۱۴۰۳

تعداد / شهرستان	بویراحمد	گچساران	کهگیلویه	جمع
پزشک عمومی	دانشگاه	۷۲۳۳۶	۱۵۴۸۵۲	۴۱۶۱۶۲
	تامین اجتماعی	۱۱۳۵۴۳	۷۹۵۴۲	۳۸۱۵۳۷
	سایر نهادها	۱۷۸۷۴	۰	۵۴۴۳۶
	خصوصی	۰	۰	۰
پزشک متخصص	دانشگاه	۱۰۲۵۴۳	۲۰۱۲۳۵	۹۴۹۰۹۹
	تامین اجتماعی	۳۴۵۲۱	۱۶۴۷۸	۱۵۹۵۴۱
	سایر نهادها	۲۲۵۲۰	۰	۲۲۵۲۰
	خصوصی	-	-	-
دندان پزشکی	دانشگاه	-	-	-
	تامین اجتماعی	-	-	-
	سایر نهادها	-	-	-
	خصوصی	-	-	-

جدول ۱۰ - ۸ - تعداد پزشکان تخصص و فوق تخصص استان به تفکیک نوع تخصص و شهرستان سال ۱۴۰۳

شهرستان	نوع تخصص								
	بویراحمد	گچساران	کهگیلویه	چرام	باشت	بهمئی	دنا	لنده	جمع
داخلی	۱۵	۷	۷	۰	۱	۱	۴	۱	۳۶
بیهوشی	۹	۵	۲	۰	۰	۰	۰	۰	۱۶
رادیولوژی	۱۸	۷	۸	۰	۱	۰	۰	۰	۳۴
آسیب شناسی	۱۳	۴	۳	۰	۰	۰	۰	۰	۲۰
قلب و عروق	۱۲	۶	۶	۰	۲	۱	۲	۰	۲۹
عفونی	۷	۱	۱	۰	۰	۰	۰	۰	۹
اطفال	۱۸	۸	۵	۱	۲	۱	۲	۰	۳۷
روان پزشک	۶	۳	۲	۱	۱	۰	۱	۰	۱۴
پوست	۵	۴	۱	۰	۰	۰	۰	۰	۱۰
جراحی عمومی	۱۵	۵	۳	۰	۰	۰	۰	۰	۲۳
ارولوژی(جراحی کلیه)	۷	۲	۳	۰	۰	۰	۱	۰	۱۳
ارتوپدی	۱۱	۴	۴	۰	۰	۰	۰	۰	۱۹
نورولوژیست(مغز و اعصاب)	۷	۵	۴	۰	۰	۰	۱	۰	۱۷
جراحی مغز و اعصاب	۴	۲	۳	۰	۰	۰	۰	۰	۹
گوش و حلق و بینی	۱۱	۵	۳	۰	۰	۰	۰	۰	۱۹
چشم	۹	۴	۴	۰	۰	۰	۰	۰	۱۷
زنان و زایمان	۱۹	۷	۸	۰	۰	۱	۲	۰	۳۷
پزشکی اجتماعی	۱	۰	۰	۰	۰	۰	۰	۰	۱
طب اورژانس	۷	۲	۰	۰	۰	۰	۰	۰	۹
پرتوشناسی	۰	۰	۰	۰	۰	۰	۰	۰	۰
توانبخشی	۳	۰	۱	۰	۰	۰	۰	۰	۴
فوق تخصص گوارش	۴	۰	۰	۰	۰	۰	۰	۰	۴
فوق تخصص غدد	۳	۰	۰	۰	۰	۰	۰	۰	۳
فوق تخصص ریه	۲	۰	۰	۰	۰	۰	۰	۰	۲
فوق تخصص خون	۱	۰	۰	۰	۰	۰	۰	۰	۱
فوق تخصص نفرولوژی(کلیه)	۲	۰	۰	۰	۰	۰	۰	۰	۲
فوق تخصص روماتولوژی	۲	۰	۰	۰	۰	۰	۰	۰	۲
فوق تخصص گوارش اطفال	۱	۰	۰	۰	۰	۰	۰	۰	۱
فوق تخصص خون اطفال	۲	۰	۰	۰	۰	۰	۰	۰	۲
فوق تخصص کلیه اطفال	۱	۰	۰	۰	۰	۰	۰	۰	۱
فوق تخصص عفونی اطفال	۱	۰	۰	۰	۰	۰	۰	۰	۱
فوق تخصص جراحی توراکس	۱	۰	۰	۰	۰	۰	۰	۰	۱
جراحی پلاستیک	۳	۰	۰	۰	۰	۰	۰	۰	۳
جراحی قلب	۱	۰	۰	۰	۰	۰	۰	۰	۱
فوق تخصص الرژی اطفال	۲	۰	۰	۰	۰	۰	۰	۰	۲
سایر	۴	۰	۰	۰	۰	۰	۰	۰	۴
جمع	۲۲۷	۸۱	۶۸	۲	۷	۴	۱۳	۱	۴۰۳

جدول ۱۱ - ۸ - توزیع نیروی انسانی (دکتری حرفه ای) استان سال ۱۴۰۳

مدرک	شهرستان	بویراحمد	گچساران	کهگیلویه	دنا	بهمنی	چرام	باشت	لنده	جمع
دندانپزشک		۱۶۶	۶۷	۴۴	۶	۶	۵	۶	۵	۳۰۵
داروساز		۰	۰	۰	۰	۰	۰	۰	۰	۰
پزشک عمومی		۲۱۵	۷۸	۶۳	۱۵	۱۰	۹	۷	۸	۴۰۵
دکتری علوم آزمایشگاهی		۳	۱	۱	۰	۰	۰	۰	۰	۵
پزشک متخصص و فوق تخصص		۲۲۷	۸۱	۶۸	۲	۷	۴	۱۳	۱	۴۰۳
جمع		۶۱۱	۲۲۷	۱۷۶	۲۳	۲۳	۱۸	۲۶	۱۴	۱۱۱۸

جدول ۱۲ - ۸ - وضعیت فعالیت بخش های مختلف بیمارستان امام سجاد یاسوج در سال ۱۴۰۳

ردیف	عنوان بخش	میانگین تخت فعال	تخت روز کل	تخت روز اشغالی	درصد اشغال	متوسط اقامت	بیمار به تخت
۱	LDR	۱۴	۵۱۲۴	۳۰۷۷	۶۰.۱	۰.۶۴	۳۴۵
۲	پست پارتوم Post Partum	۲۴	۸۷۸۴	۸۴۱۲	۵۴.۸	۱.۸۵	۱۱۱
۳	جراحی زنان و زایمان	۳۲	۱۱۷۱۲	۶۱۱۱	۵۲.۲	۱.۸۴	۱.۵
۴	جراحی کلیه و مجاری ادراری تناسلی	۷	۲۳۷۳	۶۸۲	۲۸.۷	۱.۵۲	۶۵
۵	چشم پزشکی	۹	۳۱۴۱	۲۰۳۹	۶۴.۹	۰.۸۵	۲۲۴
۶	داخلی	۲۴	۸۷۸۴	۶۴۹۵	۷۳.۹	۳.۲۲	۹۱
۷	فوق تخصصی نوزادان و پیرامون تولد	۲۷	۹۸۸۲	۴۴۷۲	۴۵.۲۵	۲.۴۲	۶۹
۸	گوش، گلو، بینی و جراحی سر و گردن	۱۰	۳۶۶۰	۱۲۲۰	۳۳.۳	۱.۷۷	۷۰
۹	مراقبتهای قلبی (CCU)	۸	۲۹۲۸	۲۰۳۰	۶۹.۳	۲.۵	۱۲۲
۱۰	مراقبتهای ویژه نوزادان (NICU)	۱۴	۵۱۲۴	۳۲۷۷	۶۳.۹۵	۱۰.۲۴	۲۸
۱۱	مراقبتهای ویژه کودکان (PICU)	۳	۱۰۹۸	۱۰۶۱	۹۶.۶	۷.۶	۴۹
۱۲	مراقبتهای ویژه عمومی (GICU)	۵	۱۸۳۰	۱۴۷۵	۸۰.۶	۴.۶	۷۴
۱۳	کودکان	۲۱	۷۶۸۶	۶۲۹۸	۸۱.۹	۲.۷	۱۲۱
۱۴	جمع	۱۹۸	۷۲۱۲۶	۴۶۶۴۹	۶۲.۰	۳.۲	۱۰۵۴

جدول ۱۳-۸ - وضعیت فعالیت بخشهای مختلف بیمارستان شهید بهشتی یاسوج در سال ۱۴۰۳

ردیف	عنوان بخش	میانگین تخت فعال	تخت روز کل	تخت روز اشغالی	درصد اشغال	متوسط اقامت	گردش تخت
۱	تخصصی سوختگی	۹	۳۲۸۸	۱۶۹۹	۵۱.۷	۴.۳	۴۲
۲	جراحی عمومی	۱۰	۳۷۲۲	۱۶۲۲	۴۳.۶	۲.۴	۷۳
۳	جراحی مغز و اعصاب	۷	۶۳۰	۱۷۳	۲۷.۵	۲.۴	۱۱
۴	جراحی کلیه و مجاری ادراری تناسلی (ارولوژی)	۲۱	۷۷۷۰	۴۷۰۸	۶۰.۶	۱.۹	۱۱۲
۵	داخلی	۱۳	۴۷۶۴	۲۴۳۰	۵۱.۰	۲.۹۵	۶۴
۶	سایر	۱۱	۴۰۲۶	۳۴۱۹	۸۴.۹	۸.۷	۳۷
۷	عفونی	۲۶	۹۵۱۰	۶۹۵۰	۷۳.۱	۵.۱	۵۳
۸	مراقبتهای ویژه داخلی (MICU)	۴	۸۶۴	۴۸۶	۵۶.۳	۵.۹	۲۰
۹	مراقبتهای ویژه سوختگی (BICU)	۲	۴۸۸	۶۱	۱۲.۵	۳.۲	۱۱
۱۰	مراقبتهای ویژه عمومی (GICU)	۵	۱۸۳۰	۱۴۹۵	۸۱.۷	۸.۰	۳۸
۱۱	جمع	۱۰۸	۳۶۸۹۲	۲۳۰۴۳	۵۴.۳	۴.۵	۴۶.۱

جدول ۱۷-۸ - وضعیت فعالیت بخشهای مختلف بیمارستان شهید جلیل یاسوج در سال ۱۴۰۳

ردیف	عنوان بخش	میانگین تخت فعال	تخت روز کل	تخت روز اشغالی	درصد اشغال	متوسط اقامت	بیمار به تخت
۱	ارتوپدی	۲۴	۸۷۸۴	۶۸۲۸	۷۷.۷	۲.۸۶	۹۹
۲	جراحی عمومی	۴۸	۱۷۱۸۴	۱۱۲۵۸	۶۵.۵	۲.۱۴	۱۱۰
۳	فوق تخصصی - داخلی کلیه ( نفرولوژی )	۲۴	۸۷۸۴	۷۳۳۰	۸۳.۹	۵.۰	۶۲
۴	فوق تخصصی خون و سرطان بالغین	۲۴	۸۷۸۴	۶۸۶۲	۷۸.۱	۲.۸۱	۱۰۳
۵	مراقبتهای ویژه جراحی (SICU)	۱۳	۴۸۱۴	۴۳۱۸	۸۹.۷	۷.۱۴	۴۵
۶	مراقبتهای ویژه داخلی (MICU)	۱۴	۵۱۲۴	۴۲۱۸	۸۲.۳	۶.۷۶	۴۵
۷	مغز و اعصاب ( نورولوژی )	۱۲	۴۳۹۲	۳۶۹۶	۸۴.۲	۲.۴	۱۲۹
۸	کودکان	۱۵	۵۳۷۸	۳۶۹۰	۶۸.۶	۳.۶۸	۶۶
۹	جمع	۱۷۴	۶۳۲۴۴	۴۸۲۰۰	۷۸.۸	۴.۱	۸۲.۴

جدول ۱۴ - ۸ - وضعیت فعالیت بخشهای مختلف بیمارستان شهید رجائی یاسوج در سال ۱۴۰۳

ردیف	عنوان بخش	میانگین تخت فعال	تخت روز کل	تخت روز اشغالی	درصد اشغال	متوسط اقامت	گردش تخت
۱	روانپزشکی	۶۱	۲۲۳۲۶	۱۲۰۲۰	۵۳.۸	۱۳	۱۷

جدول ۱۸ - ۸ - وضعیت فعالیت بخشهای مختلف بیمارستان بی بی حکیمه گچساران در سال ۱۴۰۳

ردیف	عنوان بخش	میانگین تخت فعال	تخت روز کل	تخت روز اشغالی	درصد اشغال	متوسط اقامت	گردش تخت
1	LDR	۶	۲۱۹۶	۵۲۷	۲۴.۰	۰.۳	۲۹۸
2	پست پارتم Post Partum	۱۵	۵۴۹۰	۳۰۵۵	۵۵.۶	۱.۹	۱۰۵
3	جراحی زنان و زایمان	۱۳	۴۷۵۸	۲۷۱۷	۵۷.۱	۱.۶	۱۳۵
4	جراحی عمومی	۶	۲۰۱۰	۸۹۳	۴۴.۴	۰.۶	۲۴۹
5	فوق تخصصی نوزادان و پیرامون تولد	۱۲	۴۳۹۲	۲۰۱۰	۴۵.۸	۲.۷	۷۲
6	مراقبتهای ویژه جراحی (SICU)	۳	۱۰۹۸	۵۲۳	۴۷.۶	۲.۰	۹۰
7	مراقبتهای ویژه نوزادان (NICU)	۵	۱۸۳۰	۱۵۴۹	۸۴.۶	۵.۲	۶۱
8	کودکان	۲۷	۹۸۸۲	۴۹۸۴	۵۰.۴	۲.۹	۶۳
0	جمع	۸۷	۳۱۶۵۶	۱۶۲۵۸	۵۱.۲	۲.۲	۱۳۴.۱

جدول ۱۵ - ۸ - وضعیت فعالیت بخشهای مختلف بیمارستان شهید رجائی گچساران در سال ۱۴۰۳

ردیف	عنوان بخش	میانگین تخت فعال	تخت روز کل	تخت روز اشغالی	درصد اشغال	متوسط اقامت	بیمار ترخیص شده	چرخش تخت
1	جراحی عمومی	۲۸	۷۳۲۰	۴۴۷۸	۶۱.۲	۱.۹	۲۴۰۵	۱۲۱
2	داخلی	۲۰	۷۳۲۰	۴۶۶۴	۶۳.۷	۳.۵	۱۳۴۴	۶۸
3	روانپزشکی	۹	۳۲۹۴	۲۱۸۹	۶۶.۵	۱۱.۵	.۱۹	۲۲
4	قلب - مراقبتهای بعد از سی سی یو Post CCU	۳	۱۰۹۸	۴۸۸	۴۴.۴	۲.۲	۲۲۷	۷۶
5	گوش، گلو، بینی و جراحی سر و گردن	۱۷	۶۲۲۲	۲۳۶۱	۳۷.۹	۱.۱	۲۲۳۱	۱۳۲
6	مراقبتهای قلبی (CCU)	۵	۱۸۳۰	۱۱۸۲	۶۴.۶	۲.۰	۶۰.۱	۱۲۱

۵۷	۴۵۴	۴.۴	۶۷.۵	۱۹۷۷	۲۹۲۸	۸	مراقبت‌های ویژه جراحی (SICU)	7
۶۸	۲۷۲	۴.۳	۷۹.۶	۱۱۶۴	۱۴۶۴	۴	مراقبت‌های ویژه عمومی (GICU)	8
۸۹	۷۷۲۴	۳.۹	۶۰.۷	۱۸۵۰۳	۳۱۴۷۶	۹۴	جمع	0

جدول ۱۶ - ۸ - وضعیت فعالیت بخش های مختلف بیمارستان امام خمینی دهمدشت در سال ۱۴۰۳

ردیف	عنوان بخش	میانگین تخت فعال	تخت روز کل	تخت روز اشغالی	درصد اشغال	متوسط اقامت	گردش تخت
1	ارتوپدی	۱۰	۱۵۵۰	۱۷۳۱	۱۱۱.۷	۲.۹	۱۱۳
2	پست پارتم Post Partum	۱۹	۳۵۳۴	۱۹۹۶	۵۶.۵	۱.۶	۱۳۳
3	جراحی زنان و زایمان	۱۶	۲۹۷۶	۲۷۵۴	۹۲.۵	۲.۷	۱۲۹
4	جراحی عمومی	۱۴	۲۱۷۰	۱۲۶۱	۵۸.۱	۱.۷	۱۳۱
5	جراحی مغز و اعصاب	۷	۱۳۰۲	۹۶۰	۷۳.۷	۳.۶	۶۲
6	جراحی کلیه و مجاری ادراری تناسلی (ارولوژی)	۷	۱۰۸۵	۹۸۳	۹۰.۶	۱.۷	۱۷۰
7	چشم پزشکی	۷	۱۳۰۲	۹۴۸	۷۲.۸	۲.۷	۱۰۲
8	داخلی	۳۱	۵۷۶۶	۵۰۶۹	۸۷.۹	۴.۳	۷۷
9	روانپزشکی	۱۲	۲۲۳۲	۲۱۴۸	۹۶.۲	۱۵.۵	۲۰
10	فوق تخصصی نوزادان و پیرامون تولد	۲۰	۳۷۲۰	۱۷۸۶	۴۸.۰	۳.۲	۶۴
11	گوش، گلو، بینی و جراحی سر و گردن	۸	۱۴۸۸	۱۱۱۸	۷۵.۱	۲.۴	۱۱۳
12	مراقبت‌های قلبی (CCU)	۶	۱۱۱۶	۷۱۲	۶۳.۹	۲.۳	۱۰۳
13	مراقبت‌های ویژه نوزادان (NICU)	۴	۷۴۴	۵۵۹	۷۵.۱	۴.۷	۷۰
14	مراقبت‌های ویژه عمومی (GICU)	۹	۱۶۷۴	۱۶۳۹	۹۷.۹	۵.۲	۵۲
15	مغز و اعصاب (نورولوژی)	۱۲	۲۲۳۲	۱۴۱۲	۶۳.۳	۳.۱	۷۴
16	کودکان	۲۴	۴۴۶۴	۴۱۸۲	۹۳.۷	۳.۵	۱۱۰
0	جمع	۲۰۶	۳۷۳۵۵	۳۹۲۵۸	۷۸.۶	۳.۸	۹۵

جدول ۱۷ - ۸ - تعداد مراجعین به پاراکلینیک بیمارستان شهید بهشتی یاسوج در سال ۱۴۰۳

بستری	سرپایی	مراجعین	
		بخش	
۳۱۴	۷۸۹	سنگ شکن	
۴۵	۱۱۳۶	آندسکوپی	
۰	۱۶۳۰	هموفیلی	
۰	۶۰۵	دیالیز	
۳۵۴۲	۴۵۲۰	الکتروکاردیوگرافی	
۱۹۲۸	۳۴۷۲۰	رادپولوژی	
۴	۱۰۱۰	ماموگرافی	
۲۲۰۹	۴۷	سونوگرافی	
۲۵۴۹	۱۰۶۲۷	سی تی اسکن	
۳۴۲۸۸	۲۲۶۴۴	آزمایشگاه	
۰	۰	پاتولوژی	

جدول ۱۷ - ۸ - تعداد مراجعین به پاراکلینیک بیمارستان شهید جلیل یاسوج در سال ۱۴۰۳

بستری	سرپایی	مراجعین	
		بخش	
۱۵۴۴	۶۳۳۰	ام.آر.ای	
۲۶۰۳۰	۴۵۲۱	الکتروکاردیوگرافی	
	۴۰۳	دیالیز	
۷۳۱۱	۰	اکو کاردیوگرافی	
۱۸۷۴۵	۱۶۶۶۳	رادپولوژی	
۶۹۵۷	۱۰۴	سونوگرافی	
۱۶۳۸۴	۶۴۶۴	سی تی اسکن	
۱۱۶۱۳۹	۹۵۹۳	آزمایشگاه	
۰	۳۰۷۳	شیمی درمانی	

جدول ۱۸ - ۸ - تعداد مراجعین به واحدهای پاراکلینیک بیمارستان شهید رجایی یاسوج در سال ۱۴۰۳

بستری	سرپایی	مراجعین	
		بخش	
۰	۰	شیمی درمانی	

جدول ۱۹ - ۸ - تعداد مراجعین به واحدهای پاراکلینیک بیمارستان امام سجاد یاسوج در سال ۱۴۰۳

بخش	مراجعین	سرپایی	بستری
آندوسکوپی			
تست ورزش		۰	۰
هموفیلی		۰	۰
تالاسمی		۰	۰
دیالیز		۰	۰
الکتروکاردیوگرافی		۵۳۲۱	۴۵۲۱
اکوکاردیوگرافی		۸۳	۳۱۸۶
رادبولوژی		۲۰۵۲	۶۴۳۰
سونوگرافی		۱۲۳	۸۰۸۷
سی تی اسکن		۲۶۷۸	۳۱۲۲
آزمایشگاه		۱۲۵۴۳	۴۵۲۱

جدول ۲۰ - ۸ - تعداد مراجعین به واحدهای پاراکلینیک بیمارستان شهید رجایی گچساران در سال ۱۴۰۳

بخش	مراجعین	سرپایی	بستری
آندوسکوپی		۰	۰
تست ورزش		۰	۰
هموفیلی		۹۳۴	۰
تالاسمی		۰	۰
دیالیز		۷۶۳	۰
الکتروکاردیوگرافی		۵۴۱۰	۳۵۲۰
اکوکاردیوگرافی		۵۲۰	۱۴۵۲
رادبولوژی		۱۳۱۴۱	۶۶۸۲
سونوگرافی		۰	۱۴۰۱
سی تی اسکن		۲۱۷۳۵	۱۴۱۴۴
آزمایشگاه		۳۵۷۵	۷۱۳۵

جدول ۲۱ - ۸ - تعداد مراجعین به پاراکلینیک بیمارستان امام خمینی (ره) دهمدشت در سال ۱۴۰۳

بخش	مراجعین	سریایی	بستری
هموفیلی		۶۷۸	۰
تالاسمی			
دیالیز		۵۷۴	۴
الکتروکاردیوگرافی		۳۲۴۰	۵۴۱۲
اکوکاردیوگرافی		۵۴۰	۲۵۴۰
رادیولوژی		۲۹۷۱۰	۶۷۰۵
سونوگرافی		۴۱	۷۳۸۳
سی تی اسکن		۱۳۰۳۲	۷۰۱۲
ام.آر.آی		۴۰۹۸	۱۶۴۸
آزمایشگاه		۲۹۳۸۵	۲۶۱۰۰

جدول ۲۲ - ۸ - تعداد اعمال جراحی و زایمان های انجام شده در بیمارستانها سال ۱۴۰۳

شاخص	بویر احمد	کهگیلویه	کچساران	جمع
اعمال جراحی عادی	دانشگاه علوم پزشکی	۱۲۵۴۸	۵۴۷۲	۲۲۲۷۳
	تامین اجتماعی	۲۸۴۵	۰	۲۸۴۵
	خصوصی	۰	۰	۰
	سایر نهاد ها و ارگان های دولتی	۰	۱۰۰۲	۱۰۰۲
اعمال جراحی اورژانس	دانشگاه علوم پزشکی	۴۱۲۵	۲۱۳۱	۸۲۰۱
	تامین اجتماعی	۸۴۵	۰	۸۴۵
	خصوصی	۰	۰	۰
	سایر نهاد ها و ارگان های دولتی	۰	۲۵۴	۲۵۴
زایمان سزارین	دانشگاه علوم پزشکی	۱۷۰۱	۱۳۰۰	۳۹۱۸
	تامین اجتماعی	۵۱۹	۰	۵۱۹
	خصوصی	۰	۰	۰
	سایر نهاد ها و ارگان های دولتی	۰	۳۸	۳۸
زایمان طبیعی	دانشگاه علوم پزشکی	۱۳۲۳	۸۱۵	۲۷۱۸
	تامین اجتماعی	۵۹۱	۰	۵۹۱
	خصوصی	۰	۰	۰
	سایر نهاد ها و ارگان های دولتی	۰	۱۵	۱۵

## سالنامه آماری

دانشگاه علوم پزشکی و خدمات بهداشتی درمانی

استان کهگیلویه و بویراحمد

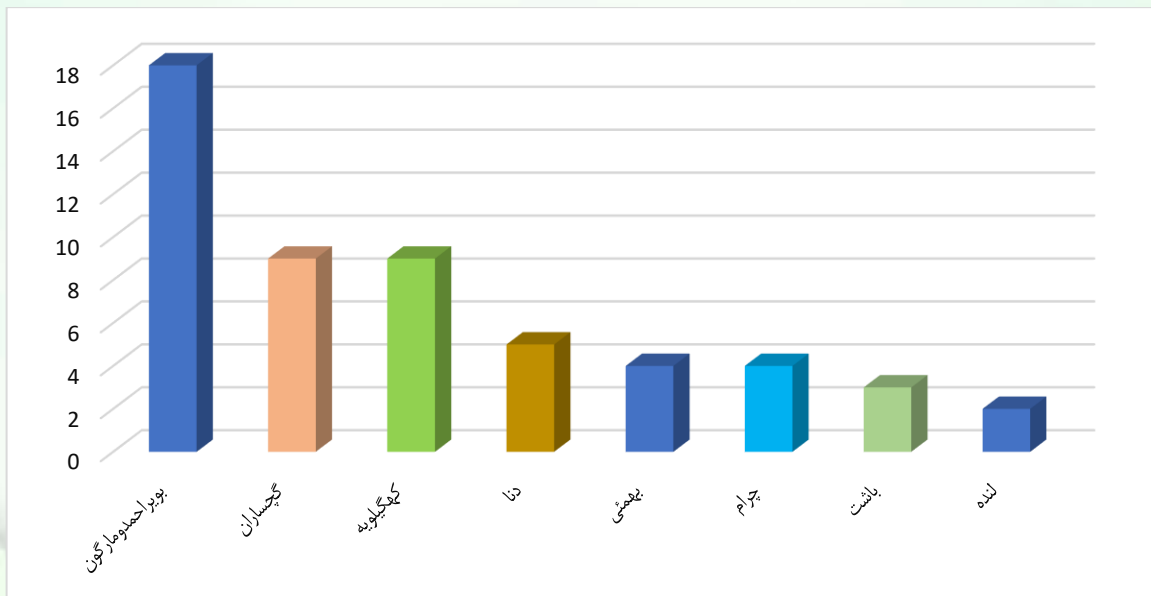
سال ۱۴۰۳

**بخش نهم: فوریت های پزشکی**



جدول ۱- ۹- تعداد آمبولانس ها به تفکیک شهرستانهای استان در سال ۱۴۰۳

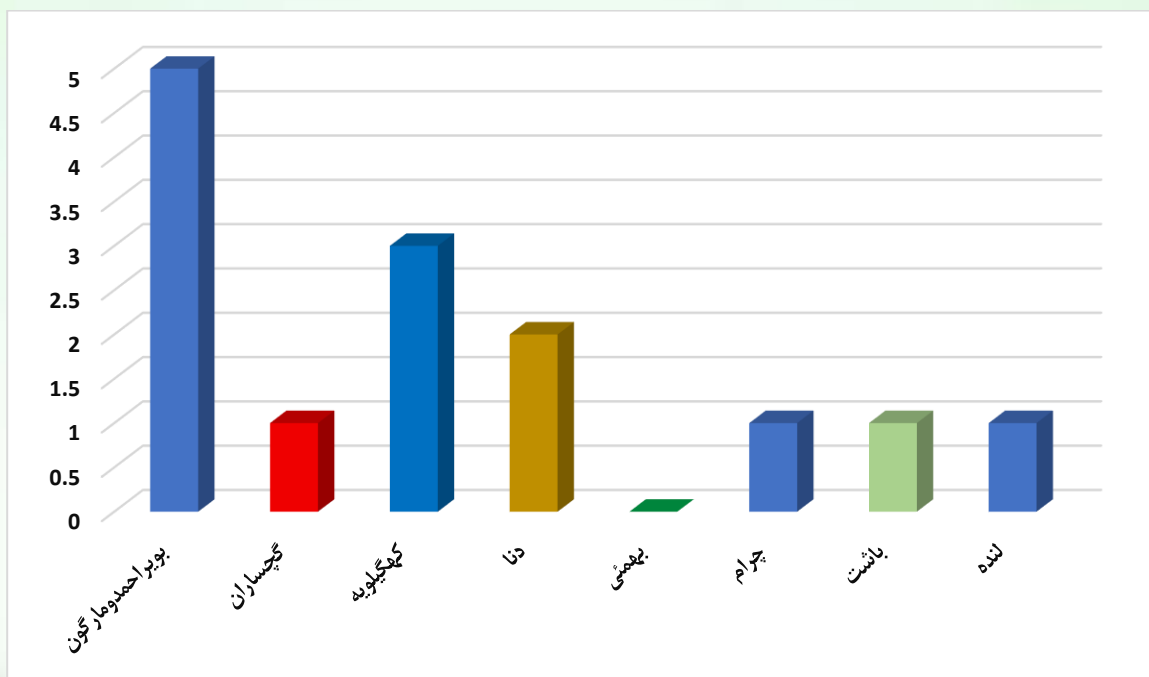
شهرستان	نوع	دولتی پیش بیمارستانی ۱۱۵	دولتی بیمارستانی	دولتی سایر واحدها و مراکز بهداشتی درمانی	غیر دولتی	جمع
بویراحمد و مارگون		۱۸	-	-	-	۱۸
گچساران		۹	-	-	-	۹
کهگیلویه		۹	-	-	-	۹
دنا		۵	-	-	-	۵
بهمئی		۴	-	-	-	۴
چرام		۴	-	-	-	۴
باشت		۳	-	-	-	۳
لنده		۲	-	-	-	۲
جمع		۵۴	-	-	-	۵۴



نمودار ۱- ۹- تعداد کل آمبولانس ها به تفکیک شهرستانهای استان در سال ۱۴۰۳

جدول ۲ - ۹ - تعداد پایگاه های اورژانس استان به تفکیک شهرستان در سال ۱۴۰۳

شهرستان	نوع	مصوب اجرا نشده	موجود شهری	موجود جاده ای	موجود هوایی	جمع
بویراحمد و مارگون		۵	۶	۱۲	۱	۲۴
گچساران		۱	۳	۶	-	۱۰
کهگیلویه		۳	۳	۶	-	۱۲
دنا		۲	۲	۳	-	۷
بهمئی		-	۱	۳	-	۴
چرام		۱	۱	۳	-	۵
باشت		۱	۱	۲	-	۴
لنده		۱	۱	۱	-	۳
جمع		۱۴	۱۸	۳۶	۱	۶۹



نمودار ۲ - ۹ - تعداد کل پایگاه های اورژانس استان به تفکیک شهرستان در سال ۱۴۰۳